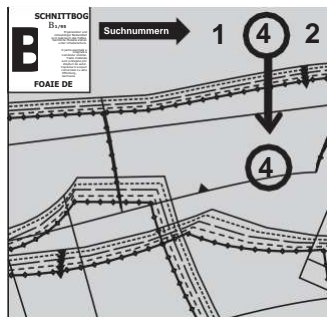


INFORMAȚII SUPLIMENTARE ȘI SFATURI PENTRU CUSUT

FOAIE DE TIPAR

Foile de tipar A - D sunt capsate în revistă.



Contururile pentru mărime, culoarea (roșu, albastru, verde sau negru), numerele părților tiparului și foaia de tipar (A-D) sunt imprimate cu o prezentare generală a tiparului în instrucțiunile de cusut pentru fiecare model.

Numerele părților tiparului se află la marginea foii de tipar, în culoarea aferentă tiparului.

TRASAREA PĂRȚILOR TIPARULUI



Trasați părțile tiparului pe hârtie satinată sau așezați hârtie de transfer galbenă și o coală mare de hârtie sub foaia de tipar și apoi trasați peste contururile părților tiparului cu un ac de tricrat cu vârf bont.

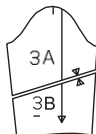
De asemenea, transferați toate marcajele și numerele de cusătură pe părțile tiparului de pe coală. Comparați părțile trasate ale tiparului

TIPAR PE COALĂ

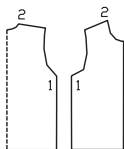
Legenda simbolurilor

Linia de îmbinare

Părțile mari ale tiparului care nu pot fi extinse în linie dreaptă, sunt desenate pe foaia de tipar în două bucăți. Aceste părți trebuie lipite între ele după ce au fost trasate. O linie dublă indică linia de îmbinare. Există și simboluri (triunghiuri mici) care trebuie potrivite.



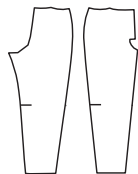
Numerele de cusătură arată unde trebuie cusute părțile împreună. Potrivii aceleași numere de cusătură.



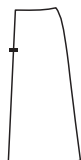
Marcajele pentru subraț sunt mici creștături pe mânecă și pentru marginea din față a subrațului. Acestea trebuie să se întâlnească atunci când mâneca este atașată.



Marcajele de cusătură se găsesc pe cusăturile lungi. Potrivii simbolurile mici între ele.



Marcaj șlit
Acest marcaj indică începutul/sfârșitul unui șlit, de exemplu, la șlituri laterale, deschideri pentru buzunare sau la șlituri pentru fermoar.



Simbolul pliseului
Îndoii pliseul în direcția săgeții.



Următoarele simboluri vor fi găsite numai în prezentarea generală a tiparului. Cuvintele sunt scrise pe foaia de tipar.

Fronseu (încrêțire)
Slăbire
Întindere



Picioruș presor
este simbolul pentru cusături în linia de tighel.



Foarfece
indică marginile sau liniile care urmează să fie tăiate sau create



Poziția bridei pentru butoniere, nasturi, găci



DECUPAREA

Material necesar

Materialul necesar se bazează pe materialul pe care l-am utilizat pentru modelele noastre originale. Aceste cantități se vor schimba dacă utilizați un material de o lățime diferită. Modelul materialului determină dacă toate părțile trebuie tăiate în aceeași direcție sau dacă unele pot fi inversate.

Disponerea tiparului

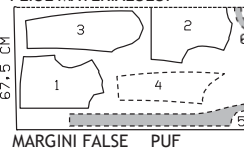
Disponerea tiparului arată cum să amplasați în mod optim părțile tiparului pe materialul nostru original. Pliati materialul dublu, cu fața îndreptată către interior.

Când tăiați dintr-un singur strat de material, fața trebuie să fie orientată în sus.

Părțile de tipar care sunt prezentate pe dispoziție cu contururi întrerupte trebuie atașate pe material cu fața în jos (anume, fața imprimată în jos).

Zonele umbrite cu gri arată ce părți urmează să fie interfațate.

PLIUL MATERIALULUI



Rezerve pentru cusătură și tiv:

nu sunt incluse în modelele de cusut Burda Style. Adăugați 1-2 cm (3/8 - 3/4 in) pentru cusături și 2-5 cm (3/4 - 2 in) pentru tiv.

Linii de marcare

Transferați liniile părților tiparului pe dosul materialului folosind hârtia de transfer pentru croitorie Burda Style. Însăilați manual de-a lungul liniilor (de exemplu, pentru buzunare sau partea din centru-față) pentru a le face vizibile pe fața materialului.

Dirrecția pufului

Unele materiale au puf, de exemplu, catifea, catifea cord sau velur. Fibrele plușate ale materialului sunt îndreptate într-o anumită direcție. Determinați direcția pufului trecând mâna peste material: în direcția pufului fibrele se vor culca, iar în direcție opusă, fibrele se vor ridica.

Părțile de tipar tăiate din material cu puf trebuie să se afle toate în aceeași direcție. Direcția pufului este indicată pe dispoziția tiparului.

Imprimeuri direcționale

Dacă materialul are un imprimeu direcțional, părțile tiparului trebuie să fie toate prinse cu ace pe material, astfel încât marginile inferioare să se afle în aceeași direcție. Când lucrați cu carouri, dungi dispuse pe lățime sau un imprimeu pe lățime, asigurați-vă că liniile tiparului se potrivesc la cusăturile verticale.

Interfațarea (Vilene/Pellon)

Interfațarea se poate realiza cu fibre sintetice sau naturale. Există mai multe tipuri de interfațare disponibile, pentru a se potrivi cu o varietate de materiale. Interfațarea conferă volum părților care trebuie să-și păstreze forma. Instrucțiunile de cusut specifică interfațarea necesară.

TERMENI DE CUSUT

Linia urzelii

Linia urzelii este direcția longitudinală a țesăturii. Cuvintele „linia urzelii” sunt imprimate de-a lungul unei linii drepte sau a unei margini, ori sunt marcate cu o săgeată pe partea tiparului pe coală. Când așezați părțile tiparului pe material, linia urzelii sau săgeata trebuie să fie paralelă cu marginile materialului.

Pliul materialului

Marginea pliată a unui strat dublu de material se numește pliul materialului. Marginea dreaptă a unei părți de tipar care ar trebui să se afle pe această margine pliată este marcată (a se vedea linia întreruptă de pe dispoziția pentru decupare). La decuparea bucăților de material, această margine nu necesită o rezervă de cusătură, deoarece nu există nicio cusătură aici.

Aranjarea unei margini

Cusătură în zig-zag de-a lungul marginii rezervei de cusătură pentru a preveni franjurarea marginii. Testați mai întâi cusătura pe un rest pentru a verifica lungimea și lățimea cusăturii. În mod alternativ, marginea materialului poate fi finisată prin surfilare (cu o mașină de cusut overlock).

Tăiere

Marginile rezervelor de cusătură care sunt așezate împreună sunt tăiate aproape de cusătură. Acest lucru reduce volumul rezervelor de pe o margine vizibilă pe față (de exemplu, la buzunare sau guler) și evită ca rezervele să arate ca o umflătură pe fața materialului.

Dublură

este o bucată de material folosită pentru finisarea marginilor și deschiderilor. Este tăiată în aceeași formă ca și marginea de finisat. Acesta este motivul pentru care, de obicei, nu există o parte de tipar pentru dublură. În schimb, este desenate pe partea de tipar pentru față, de exemplu, și trebuie trasată de acolo.

Însăilare / cusătură / tighel

A însăila înseamnă a coase manual cu ochiuri lungi. A coase înseamnă a folosi o mașină de cusut. Tighel înseamnă cusătura la mașină pe fața materialului, de-a lungul unei cusături sau al unei margini. Tighelul pot fi doar decorativ sau poate servi la fixarea rezervelor de cusătură.

Slăbire / fronsu (încrêțire)

A slăbi înseamnă a potrivi o linie de cusătură mai lungă cu o linie de cusătură mai scurtă atunci când le coaseți împreună (pentru modelare).

A încrêți înseamnă a scurta o bucată de material de-a lungul unei linii de cusătură. Pentru aceasta, însăilați la mașină de-a lungul marginii mai lungi, apoi țineți firele bobinei și încrêțiți materialul de-a lungul firelor, la lungimea dorită.

Fața și dosul materialului

Fața unui material este partea „mai bună”. Culoarele de pe față sunt mai strălucitoare. Această parte va fi pe exteriorul articolului vestimentar. Dosul este mai estompat și va fi în interior.

Fete împreună/față în față

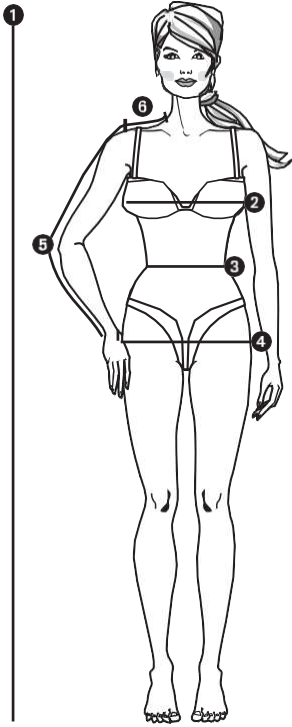
Așezarea unei bucăți de material pe alta, cu fața uneia orientată către fața celeilalte. Dosul va fi pe exterior.

A întoarce pe față

Înseamnă a coase două bucăți de material împreună și apoi a le întoarce cu fața în exterior, astfel încât rezervele de cusătură să fie incluse. Cusătura se află de-a lungul marginii și poate fi cusută cu tighel.



MĂSURAREA



Măsurătorile exacte sunt necesare pentru o potrivire perfectă. Măsurați direct pe corp, purtând doar lenjerie intimă. Aplicați un metru de croitorie ferm în jurul taliei și fixați capetele împreună.

1 ÎNĂLȚIME

în poziție dreaptă, de la creștet până la tălpi

2 BUST

în partea cea mai plină a bustului

3

3 TALIE

peste metrul din talie

4 ȘOLDURI

în jurul celei mai pline părți

5 LUNGIMEA BRAȚULUI

cu brațul ușor îndoit, de la punctul umărului, peste cot, până la încheietura mâinii

6 UMĂR

de la baza gâtului până la punctul umărului

TABELE DE MĂRIMI BURDA

Comparați măsurătorile dvs. cu cele din tabelul de mărimi Burda Style. Alegeți mărimea care se apropie cel mai mult de măsurătorile dvs.

Regulă generală:

Alegeți tipare pentru bluze, rochii, sacouri și paltoane în funcție de măsurătoarea bustului. Alegeți tipare pentru fuste și pantaloni în funcție de măsurătoarea șoldului.

Modificați tiparul, dacă este necesar, în funcție de numărul de cm cu care diferă dimensiunile dvs.

Măsurătorile sunt prezentate în tabele în centimetri și în inci.

MĂRIMI PENTRU FETE, în funcție de înălțime, în cm

| Mărime Burda | cm | 122 | 128 | 134 | 140 | 146 | 152 | 158 | 164 | 170 | 176 |
|-------------------|----|--------|--------|--------|--------|--------|--------|--------|--------|--------|--------|
| Mărime SUA | | 7 | 8 | 9 | 10 | 11 | 12 | 13 | 14 | 15 | 16 |
| Piept | cm | 62 | 64 | 66 | 68 | 72 | 76 | 80 | 84 | 88 | 92 |
| | in | 24 1/2 | 25 1/4 | 26 1/8 | 26 3/4 | 28 3/8 | 30 | 31 1/4 | 33 | 34 1/2 | 36 1/2 |
| Talie | cm | 57 | 58 | 59 | 61 | 63 | 65 | 67 | 69 | 71 | 73 |
| | in | 22 1/2 | 22 7/8 | 23 1/4 | 24 | 24 7/8 | 25 1/2 | 26 1/4 | 27 1/8 | 28 | 28 3/4 |
| Șold | cm | 67 | 69 | 72 | 74 | 78 | 82 | 86 | 90 | 94 | 98 |
| | in | 26 1/4 | 27 1/4 | 28 3/8 | 29 1/2 | 30 3/4 | 32 1/4 | 33 1/2 | 35 1/4 | 37 | 38 1/2 |
| Lungimea brațului | cm | 43 | 46 | 48 | 51 | 53 | 55 | 57 | 59 | 61 | 63 |
| | in | 17 | 18 1/2 | 19 | 20 | 20 7/8 | 21 1/4 | 22 1/8 | 23 1/4 | 24 | 24 3/4 |

MĂRIMI PENTRU BĂIEȚI, în funcție de înălțime, în cm

| Mărime Burda | cm | 122 | 128 | 134 | 140 | 146 | 152 | 158 | 164 | 170 | 176 |
|-------------------|----|--------|--------|--------|--------|--------|--------|--------|--------|--------|--------|
| Mărime SUA | | 7 | 8 | 9 | 10 | 11 | 12 | 13 | 14 | 15 | 16 |
| Piept | cm | 63 | 66 | 69 | 72 | 75 | 78 | 81 | 84 | 87 | 90 |
| | in | 24 7/8 | 26 | 27 1/4 | 28 3/8 | 29 1/2 | 30 3/4 | 32 | 33 | 34 1/2 | 35 1/2 |
| Talie | cm | 57 | 60 | 62 | 65 | 67 | 70 | 72 | 75 | 77 | 79 |
| | in | 22 1/2 | 23 1/4 | 24 1/8 | 25 1/2 | 26 1/4 | 27 1/8 | 28 3/8 | 29 1/4 | 30 3/8 | 31 1/2 |
| Șold | cm | 67 | 70 | 73 | 76 | 79 | 82 | 85 | 88 | 91 | 94 |
| | in | 26 1/4 | 27 1/4 | 28 3/8 | 30 | 31 1/4 | 32 1/2 | 33 1/4 | 34 1/2 | 35 3/4 | 37 |
| Lungimea brațului | cm | 43 | 46 | 48 | 51 | 53 | 55 | 57 | 59 | 61 | 63 |
| | in | 17 | 18 1/2 | 19 | 20 1/2 | 21 1/4 | 22 1/8 | 23 1/4 | 24 | 24 3/4 | 25 3/4 |

MĂRIMI FEMEI (înălțime 168 cm / 5 ft. 6 in) Bandă 6

| Mărime Burda | cm | 34 | 36 | 38 | 40 | 42 | 44 | 46 | 48 | 50 | 52 |
|---------------------|----|--------|--------|--------|--------|--------|--------|--------|--------|--------|--------|
| Mărime Regatul Unit | | 8 | 10 | 12 | 14 | 16 | 18 | 20 | 22 | 24 | 26 |
| Mărime SUA | | 2/4 | 4/6 | 8 | 10 | 12 | 14 | 16 | 18 | 20/22 | 24 |
| Înălțime | cm | 168 | 168 | 168 | 168 | 168 | 168 | 168 | 168 | 168 | 168 |
| | in | 5'6" | 5'6" | 5'6" | 5'6" | 5'6" | 5'6" | 5'6" | 5'6" | 5'6" | 5'6" |
| Bust | cm | 80 | 84 | 88 | 92 | 96 | 100 | 104 | 110 | 116 | 122 |
| | in | 31 1/2 | 33 | 34 1/2 | 36 1/2 | 37 3/4 | 39 1/2 | 41 | 43 1/2 | 45 1/2 | 48 |
| Talie | cm | 62 | 66 | 70 | 74 | 78 | 82 | 86 | 92 | 98 | 104 |
| | in | 24 1/2 | 26 | 27 1/4 | 29 1/4 | 30 3/4 | 32 1/4 | 33 1/2 | 36 1/4 | 38 1/2 | 41 |
| Șold | cm | 86 | 90 | 94 | 98 | 102 | 106 | 110 | 116 | 122 | 128 |
| | in | 33 3/4 | 35 1/4 | 37 | 38 1/2 | 40 1/2 | 41 3/4 | 43 1/2 | 45 1/2 | 48 | 50 1/2 |
| Lungimea brațului | cm | 59 | 59 | 60 | 60 | 61 | 61 | 61 | 61 | 62 | 62 |
| | in | 23 1/4 | 23 3/4 | 23 3/4 | 23 3/4 | 24 | 24 | 24 | 24 | 24 1/4 | 24 1/2 |
| Lățimea umerilor | cm | 12 | 12 | 12 | 13 | 13 | 13 | 13 | 14 | 14 | 14 |
| | in | 4 7/8 | 4 7/8 | 4 7/8 | 5 1/8 | 5 1/8 | 5 1/8 | 5 1/8 | 5 1/2 | 5 1/2 | 5 1/2 |

MĂRIMI PE JUMĂTATE, PENTRU FEMEI PETITE/SCUNDE (înălțime 160 cm / 5 ft. 3 in) Bandă 3

Cu excepția înălțimii, aceste mărimi corespund mării standard pentru femei.

| Mărime Burda | cm | 17 | 18 | 19 | 20 | 21 | 22 | 23 | 24 | 25 | 26 |
|---------------------|----|--------|--------|--------|--------|--------|--------|--------|--------|--------|--------|
| Mărime Regatul Unit | | 8 1/2 | 10 1/2 | 12 1/2 | 14 1/2 | 16 1/2 | 18 1/2 | 20 1/2 | 22 1/2 | 24 1/2 | 26 1/2 |
| Mărime SUA | | 4P | 6/8P | 8 | 8 1/2 | 10P | 12P | 14P | 16P | 18P | 20P |
| Înălțime | cm | 160 | 160 | 160 | 160 | 160 | 160 | 160 | 160 | 160 | 160 |
| | in | 5'3" | 5'3" | 5'3" | 5'3" | 5'3" | 5'3" | 5'3" | 5'3" | 5'3" | 5'3" |
| Bust | cm | 80 | 84 | 88 | 92 | 96 | 100 | 104 | 110 | 116 | 122 |
| | in | 31 1/2 | 33 | 34 1/2 | 36 1/2 | 37 3/4 | 39 1/2 | 41 | 43 1/2 | 45 1/2 | 48 |
| Talie | cm | 62 | 66 | 70 | 74 | 78 | 82 | 86 | 92 | 98 | 104 |
| | in | 24 1/2 | 26 | 27 1/4 | 29 1/4 | 30 3/4 | 32 1/4 | 33 1/2 | 36 1/4 | 38 1/2 | 41 |
| Șold | cm | 86 | 90 | 94 | 98 | 102 | 106 | 110 | 116 | 122 | 128 |
| | in | 33 3/4 | 35 1/4 | 37 | 38 1/2 | 40 1/2 | 41 3/4 | 43 1/2 | 45 1/2 | 48 | 50 1/2 |
| Lungimea brațului | cm | 57 | 57 | 58 | 58 | 58 | 59 | 59 | 59 | 60 | 60 |
| | in | 22 1/2 | 22 1/2 | 22 7/8 | 22 7/8 | 22 7/8 | 23 1/4 | 23 1/4 | 23 1/4 | 23 1/2 | 23 1/2 |
| Lățimea umerilor | cm | 12 | 12 | 12 | 13 | 13 | 13 | 13 | 14 | 14 | 14 |

MĂRIMI FEMEI ÎNALTE (înălțime 176 cm / 5 ft. 9 in) Bandă 9

Cu excepția înălțimii, aceste mărimi corespund mării standard pentru femei.

| Mărime Burda | cm | 68 | 72 | 76 | 80 | 84 | 88 | 92 | 96 | 100 |
|---------------------|----|--------|--------|--------|--------|--------|--------|--------|--------|--------|
| Mărime Regatul Unit | | 8 | 10 | 12 | 14 | 16 | 18 | 20 | 22 | 24 |
| Mărime SUA | | 2/4 | 4/6 | 8 | 10 | 12 | 14 | 16 | 18 | 20/22 |
| Înălțime | cm | 176 | 176 | 176 | 176 | 176 | 176 | 176 | 176 | 176 |
| | in | 5'9" | 5'9" | 5'9" | 5'9" | 5'9" | 5'9" | 5'9" | 5'9" | 5'9" |
| Bust | cm | 80 | 84 | 88 | 92 | 96 | 100 | 104 | 110 | 116 |
| | in | 31 1/2 | 33 | 34 1/2 | 36 1/2 | 37 3/4 | 39 1/2 | 41 | 43 1/2 | 45 1/2 |
| Talie | cm | 62 | 66 | 70 | 74 | 78 | 82 | 86 | 92 | 98 |
| | in | 24 1/2 | 26 | 27 1/4 | 29 1/4 | 30 3/4 | 32 1/4 | 33 1/2 | 36 1/4 | 38 1/2 |
| Șold | cm | 86 | 90 | 94 | 98 | 102 | 106 | 110 | 116 | 122 |
| | in | 33 3/4 | 35 1/4 | 37 | 38 1/2 | 40 1/2 | 41 3/4 | 43 1/2 | 45 1/2 | 48 |
| Lungimea brațului | cm | 61 | 61 | 62 | 62 | 62 | 63 | 63 | 63 | 64 |
| | in | 24 | 24 | 24 1/4 | 24 1/4 | 24 1/4 | 24 3/4 | 24 3/4 | 24 3/4 | 25 1/4 |
| Lățimea umerilor | cm | 12 | 12 | 12 | 13 | 13 | 13 | 13 | 14 | 14 |
| | in | 4 7/8 | 4 7/8 | 4 7/8 | 5 1/8 | 5 1/8 | 5 1/8 | 5 1/8 | 5 1/2 | 5 1/2 |

MĂRIMI STANDARD PENTRU BĂRBAȚI

| Mărime Burda | cm | 44 | 46 | 48 | 50 | 52 | 54 | 56 | 58 | 60 |
|-------------------|----|--------|--------|--------|--------|--------|--------|--------|--------|--------|
| Mărime SUA | | 34 | 36 | 38 | 40 | 42 | 44 | 46 | 48 | 50 |
| Înălțime | cm | 168 | 171 | 174 | 177 | 180 | 182 | 184 | 186 | 188 |
| | in | 66 2/3 | 67 1/4 | 68 1/2 | 69 3/4 | 70 3/4 | 71 1/4 | 72 1/2 | 73 3/4 | 74 3/4 |
| Piept | cm | 88 | 92 | 96 | 100 | 104 | 108 | 112 | 116 | 120 |
| | in | 34 1/2 | 36 1/4 | 37 3/4 | 39 1/2 | 41 | 42 1/2 | 44 | 45 1/2 | 47 1/2 |
| Talie | cm | 78 | 82 | 86 | 90 | 94 | 98 | 104 | 110 | 116 |
| | in | 30 3/4 | 32 1/4 | 33 3/4 | 35 1/4 | 37 | 38 1/2 | 41 | 43 1/2 | 45 3/4 |
| Șezut | cm | 90 | 94 | 98 | 102 | 106 | 110 | 115 | 120 | 125 |
| | in | 35 1/2 | 37 | 38 1/2 | 40 1/2 | 41 3/4 | 43 1/2 | 45 1/2 | 47 1/2 | 49 1/2 |
| Lungimea brațului | cm | 61 | 62 | 63 | 64 | 65 | 66 | 67 | 68 | 69 |
| | in | 24 | 24 1/4 | 24 3/4 | 25 1/4 | 25 3/4 | 26 | 26 1/2 | 26 3/4 | 27 1/4 |
| Gât | cm | 37 | 38 | 39 | 40 | 41 | 42 | 43 | 44 | 45 |
| | in | 14 1/2 | 15 1/8 | 15 1/2 | 15 3/4 | 16 1/4 | 16 1/2 | 17 | 17 1/4 | 17 3/4 |

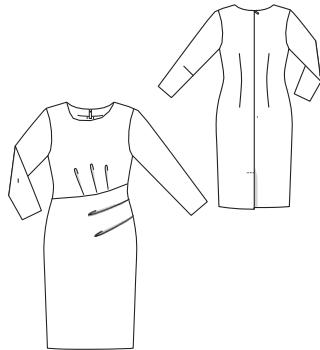
MĂRIMI PENTRU BEBELUȘI ȘI COPII MICI, în funcție de înălțime, în cm

| Mărime Burda | cm | 56 | 62 | 68 | 74 | 80 | 86 | 92 | 98 | 104 | 110 | 116 |
|-------------------|----|--------|--------|--------|--------|--------|--------|--------|--------|--------|--------|--------|
| Mărime SUA | | 3 | 6 | 9 | 12 | 15 | 18 | 21 | 24 | 27 | 30 | 33 |
| Înălțime | cm | 56 | 62 | 68 | 74 | 80 | 86 | 92 | 98 | 104 | 110 | 116 |
| | in | 22 1/4 | 24 1/2 | 26 3/4 | 29 1/4 | 31 1/2 | 33 3/4 | 36 1/4 | 38 3/4 | 41 1/4 | 43 1/2 | 45 3/4 |
| Piept | cm | 45 | 47 | 49 | 51 | 53 | 55 | 56 | 57 | 58 | 59 | 60 |
| | in | 17 3/4 | 18 1/2 | 19 1/4 | 20 1/2 | 20 3/4 | 21 1/2 | 22 1/4 | 22 1/2 | 22 3/4 | 23 1/4 | 23 1/2 |
| Talie | cm | 42 | 44 | 46 | 48 | 50 | 51 | 52 | 53 | 54 | 55 | 56 |
| | in | 16 1/2 | 17 1/4 | 18 1/8 | 19 | 19 3/4 | 20 | 20 1/4 | 20 3/4 | 21 1/4 | 21 3/4 | 22 |
| Șold | cm | 46 | 48 | 50 | 52 | 54 | 56 | 58 | 59 | 61 | 63 | 65 |
| | in | 18 1/2 | 19 1/4 | 19 3/4 | 20 1/2 | 21 1/4 | 22 | 22 1/4 | 23 1/4 | 24 | 24 3/4 | 25 1/2 |
| Lungimea brațului | cm | 16 | 19 | 21 | 23 | 26 | 28 | 31 | 33 | 36 | 38 | 41 |
| | in | 6 1/4 | 7 1/2 | 8 1/4 | 9 1/4 | 10 1/4 | 11 1/4 | 12 1/4 | 13 1/4 | 14 1/4 | | |

INSTRUCȚIUNI PENTRU CUSUT

101 Rochie ddd

la pag. 11
Mărimi Burda 17, 18, 19, 20, 21
Lungimea de la talie 65 cm (25 3/4 in)
măneci 7/8



Prezentarea generală a tiparului

Linia albastră a tiparului, foaia C
Părțile tiparului de la 1 la 6

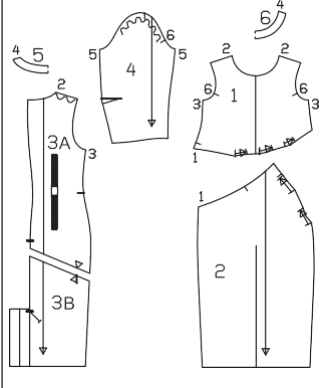
Mărimile 17

Mărimile 18

Mărimile 19

Mărimile 20

Mărimile 21



Material și accesorii

Material recomandat: Material pentru rochii cu elastan.
Material original: Material din bumbac cu elastan.

Material necesar

| Mărimea | 17 | 18 | 19 | 20 | 21 |
|----------------------------|--------------------------------|----|----|----|----|
| Lățimea materialului cm/in | Material necesar (metri/yarzi) | | | | |
| Material 140/55 | 1,80 | | 2 | | |

Accesorii: Vilene/Pellon G 785. 1 fermoar invizibil de 60 cm (24 in) lungime și un piciorș presor special.

Decuparea bucăților de material

Părțile tiparului pe coală
Trasați părțile de tipar de pe foaia tiparului. Lipiți părțile 3A și 3B împreună pe liniile de îmbinare. Săgețile marcate pe părțile 1 și 2 sunt pentru mărimea 17. Pentru celelalte mărimi, observați săgețile conform liniilor de mărime. Prindeți părțile tiparului de material, așa cum se arată în dispunerea tiparului.

Rezerve pentru cusătură și tiv
Cusături și margini 1,5 cm (5/8 in), tiv și tivul măneții 4 cm (1 5/8 in).

Decuparea

- 1 față sus 1x
- 2 față jos 1x
- 3 spate 2x
- 4 măneță 2x
- 5 dublură față pe un pliu 1x
- 6 dublură spate 2x
- Interfațarea Călcății cu fierul de călcat părțile 5 și 6 (dosut materialului).

Asamblare

■ Așezați pliseurile pe părțile din față de sus și de jos în direcția săgeții și însălați rezervele pentru cusături.

■ Prindeți cu ace fețele părților din față de sus împreună cu partea din față de jos și coaseți. Aranjați rezervele și apăsați pentru a fi deschise.

■ Coaseți pensele pe părțile din spate și apăsați spre centru.

■ Realizați cusăturile umerilor, slăbind marginile umerilor în partea din spate. Aranjați rezervele și apăsați pentru a fi deschise. Realizați cusăturile de umăr ale dublurii. Apăsați rezervele de cusătură pentru a fi deschise. Aranjați marginea dublurii inferioare.

■ Aranjați marginile rezervei cusăturii centrale pe părțile din spate. Introduceți fermoarul invizibil la marginile de deschidere din spate; citiți „Sfatul util” 1 din Glosar. Dinții fermoarului încep la linia marcată a decolteului. Realizați cusătura centrală din spate de la marcajul șlițului la fermoar. Întăriți pe dos cu o cusătură pentru a asigura capătul cusăturii. Apăsați rezervele pentru a fi deschise.

■ Prindeți cu ace fețele dublurii împreună cu marginea decolteului, potrivit cusăturile de la umăr. Întoarceți capetele dublurii cu 5 mm (3/16 in) înainte de fermoar și prindeți cu ace. Întoarceți marginile șlițului din spate cu benzile de fermoar în afară și prindeți cu ace la marginea decolteului peste dublură; citiți „Sfatul util” 3 din Glosar. Coaseți de-a lungul liniei decolteului. Taiăți rezervele de cusătură, prindeți curbele. Coaseți dublura la decolteu până la rezervele de cusătură cât mai aproape de cusătură. Întoarceți dublura spre interior, apăsați marginile. Întoarceți către interior capetele din spate ale dublurii și coaseți la benzi de fermoar. Coaseți manual marginea dublurii orientată către interior la rezervele de cusătură ale umerilor.

■ Realizați cusăturile de pe lateral. Aranjați rezervele de cusătură și apăsați pentru a fi deschise.

■ Aranjați rezerva pentru tiv, apăsați pentru a fi îndreptată către interior și coaseți lejer manual.

■ Șlițul din spate: Taiăți șlițul din partea stângă a spatelui la 1,5 cm (5/8 in) înainte de linia marcată „MARGINEA DIN STÂNGA”. Aranjați dublura față în față, apăsați pentru a fi îndreptată către interior și coaseți la rezerva de tiv. Așezați întărirea de dedesubt din dreapta sub partea din stânga spate și apăsați dedesubt rezerva de cusătură centrală, formând un con pe măsură ce treceți deasupra șlițului pentru a evita tăierea sa. Apăsați dublura față în față către interior, coaseți la rezerva de tiv. Coaseți cu tighel partea din stânga spate într-un unghi așa cum este marcat, prinzând întărirea de dedesubt.

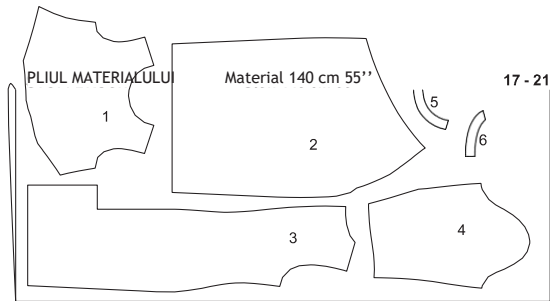
■ Coaseți pensele la măneci și apăsați.

■ Realizați cusăturile măneții. Aranjați rezervele de cusătură și apăsați pentru a fi deschise.

■ Atașați mănețile, slăbite. Aranjați rezervele de cusătură împreună și apăsați spre măneci.

■ Aranjați rezervele pentru tivul măneții, apăsați pentru a fi îndreptate către interior și coaseți lejer manual.

Dispunerea tiparului

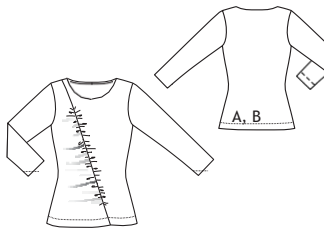


MARGINI FALSE

Decupați dintr-un strat dublu de material, cu fața îndreptată către interior. Decupați la sfârșit părțile 1 și 2 dintr-un singur strat de material rămas.

102 Top dddd

A se vedea A la pag. 9
A se vedea B la pag. 24
Mărimi Burda 36, 38, 40, 42, 44
Lungimea spatelui aprox. 63 cm (24 3/4 in)
măneci 7/8



Prezentarea generală a tiparului

Linia neagră a tiparului, foaia A
Părțile tiparului de la 21 la 24

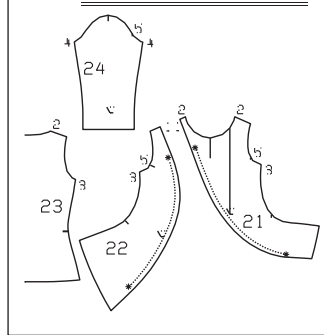
Mărimile 36

Mărimile 38

Mărimile 40

Mărimile 42

Mărimile 44



Material și accesorii

Material recomandat: Materiale ușoare din jersu. Utilizați numai materiale cu elasticitate în două direcții.

Material original: A: Jersu cu elastan. B: Jersu din in.

Material necesar

| Mărimea | 36 | 38 | 40 | 42 | 44 |
|----------------------------|--------------------------------|----|-------|----|----|
| Lățimea materialului cm/in | Material necesar (metri/yarzi) | | | | |
| AB Material 140/55 | 1,45 | | 1 1/2 | | |

Accesoriile A, B: Elastic 7 mm (1/4 in) lățime: mărimile 36 - 40: 45 cm (18 in), mărimile 42, 44: 50 cm (20 in) lungime. Un ac dublu pentru mașina de cusut.

Decuparea bucăților de material

Părțile tiparului pe coală
Trasați părțile de tipar de pe foaia tiparului. Prindeți părțile tiparului de material, așa cum se arată în dispunerea tiparului. Marcați partea direct pe material.

Rezerve pentru cusătură și tiv
Cusături și margini 1,5 cm (5/8 in), tiv și tivul măneții 2,5 cm (1 in). Partea a include deja rezervele.

Măsurătorile pentru a

| Mărimea | 36 | 38 | 40 | 42 | 44 | Lățime pentru toate mărimile (cm/in) |
|---------|--------------|----------------|--------------|------------|--------------|--------------------------------------|
| a | 54 21 1/2 | 55,5 21 3/4 | 57 22 1/2 | 58,5 23 | 60 23 1/2 | 4 1 1/2 |

Decuparea

Materialul A, B

21 stânga față 1x

22 față dreapta 1x

23 spate pe un pliu 1x

24 măneță 2x

a bandă de dublură/decolteu 1x

Asamblare

Vederile A, B

Notă: Realizați cusături pe materialele elastice folosind o cusătură elastică specială sau la o setare îngustă în zig-zag. Coaseți tivurile măneților și rezervele de tiv cu un ac dublu pentru a le menține elastice.

■ Așezați partea din dreapta față pe stânga față cu fețele așezate față în față. Prindeți cu ace cusătura panoului

și coaseți (cusătura numărul 1). Aranjați rezervele împreună și apăsați spre o parte.

■ Prindeți cu ace elasticul de-a lungul rezervei de cusătură între marcaje, întins pentru a se potrivi.

Coaseți elasticul la setarea în zig-zag. Lungimea finisată: mărimea 36: 43 cm (17 in), mărimea 38: 44 cm (17 1/4 in), mărimea 40: 45 cm (17 3/4 in), mărimea 42: 46 cm (18 1/8 in), mărimea 44: 47 cm (18 1/2 in)

■ Așezați părțile din dreapta apăsați împreună cu spatele. Prindeți cu ace cusăturile de la umăr și coaseți (cusătura numărul 2). Aranjați rezervele împreună și apăsați spre spate.

- Prindeți cu ace cusăturile laterale și coaseți (cusătura numărul 3). Aranjați rezervele împreună și apăsați spre spate.
- Pliati bandă de dublură și prindeți cu ace marginile înguste împreună, cu fața orientată spre interior. Coaseți marginile înguste până la curbă (=centru spate). Pliati banda pe lungime, cu fața orientată către interior. Prindeți cu ace fețele marginilor deschise cu marginea decolteului și coaseți, potrivit centrul spatelui benzii și decolteul. Tăiați rezervele pentru spate la 7 mm (1/4), prindeți curbele. Întoarceți dublura către interior. Realizați un tighel îngust de pe fața articolului vestimentar, prințând dublura.

- Pliati mânecile în jumătate pe lungime, cu fața către interior. Prindeți cu ace cusăturile mâneștilor și coaseți (cusătura numărul 4). Aranjați rezervele de cusătură împreună și apăsați spre o parte.
- Prindeți cu ace fețele mâneștilor la marginile subrațului. Potrivii marcajul de la capul mânecii cu cusătura umărului.
- Potrivii marcajele 5 pe față și pe mânecă. Coaseți mânecile. Aranjați rezervele împreună și apăsați spre articolul vestimentar.
- Aranjați rezerva de tiv și rezervele pentru tivul mânecii, apăsați către interior și coaseți de pe fața articolului vestimentar.

- Decuparea
 - 3 față 2x
 - 4 bandă frontală 2x
 - 5 spate pe un pliu 1x
 - 6 mânecă 2x
 - 7 manșetă 2x
 - 8 bandă de prindere / șliț mânecă 2x
 - 11 guler drept pe un pliu 2x
- Interfațarea Călcați cu firul de călcat părțile 7 și 11 (dosul materialului).

Asamblare

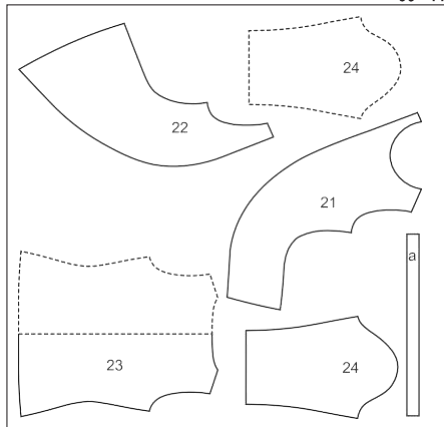
- Așezați părțile frontale, fața împreună cu spatele, prindeți cu ace cusăturile din față ale umărului și coaseți. Tăiați rezervele la 7 mm (1/4 in), aranjați-le împreună și apăsați-le pe dos.
- Realizați cusăturile de pe lateral. Aranjați rezervele de cusătură și apăsați pentru a fi deschise.
- Aranjați rezerva pentru tiv, apăsați către interior. Lucrați pe exteriorul articolului vestimentar până la marginea tighelului, la o lățime de 1,2 cm (1/2 in).
- Apăsați rezervele din partea de jos a benzilor frontale către interior. Coaseți benzile, fiecare de marginea din față a bluzei (cusătura numărul 2). Apăsați rezervele de cusătură pe benzi. Apăsați banda către interior pe linia de pliere, întoarceți marginile interioare către interior și prindeți peste cusătura de îmbinare a benzii. Lucrați pe fața articolului vestimentar pentru a coase pe linia cusăturii. Coaseți manual marginile de jos ale benzilor împreună.
- Așezați împreună părțile gulerului pe față și coaseți de-a lungul marginii frontale și a celei superioare. Incepeți și terminați cusătura din față exact pe linia de cusătură a marginii de îmbinare. Tăiați rezervele pentru guler, prindeți curbele. Întoarceți gulerul, apăsați. Coaseți partea exterioră a gulerului la marginea decolteului (cusătura numărul 4), întoarceți către interior marginea părții interioare a gulerului și coaseți de-a lungul cusăturii de îmbinare.
- Tăiați mânecile pe linia de creștere.

coaseți împreună cât mai îngust posibil părțile pe față cu o margine longitudinală a benzii de prindere. Apăsați banda de prindere peste cusătură în șliț. Așezați banda de prindere către interior, întoarceți și însăilați de-a lungul cusăturii de îmbinare, având în final o lățime de prindere de 7 mm (1/4 in). Lucrați pe fața articolului vestimentar până la zona de prindere cu tighel, aproape de marginea șlițului. Îmbinați banda de prindere la 45° pe interior (ca o pensă mică) în partea de sus a șlițului. Întoarceți banda de prindere către interior la marginea din față a șlițului, însăilați marginea inferioară.

- Realizați cusăturile mânecii. Aranjați rezervele de cusătură și apăsați pentru a fi deschise. Încreții marginile inferioare ale mânecilor la lungimea manșetelor. Faceți noduri la capetele firului. Distribuți plișeurile uniform.
- Coaseți manșetele la marginile inferioare ale mânecilor (cusătura numărul 7). Apăsați rezervele de cusătură ale cusăturii de îmbinare și celelalte margini lungi ale manșetelor pe părțile manșetei. Îndoiiți manșetele în două, cu fața îndreptată spre interior, coaseți peste capete. Întoarceți manșetele și apăsați. Însăilați marginea interioară peste cusătura de îmbinare. Lucrați pe fața mânecii pentru a realiza tighelul manșetei, aproape de cusătura de îmbinare, prințând marginea interioară.
- Plișiți capul mânecii între *.
- Fixați mânecile plișate, cusătura numărul 8. Potrivii marcajul de la capul mânecii cu marcajul umărului de pe spate. Aranjați rezervele de cusătură împreună și apăsați spre mâneci deasupra curbei subrațului.
- Realizați butonierele pe lungime pe fața benzii frontale, după cum este marcat. Realizați o butonieră pe diagonală, după cum este marcat la capătul drept al gulerului. Coaseți nasturi pe banda frontală din stânga și pe capătul stâng al gulerului pentru a se potrivi butonierelor. Realizați butoniera pe diagonală pe capătul din față al fiecărei manșete, după cum este marcat. Coaseți un nasture centrat pe capătul din spate al fiecărei manșete.

Disponerea tiparului

MARGINE FALSĂ Material A+B 140 cm 55'' 36 - 44



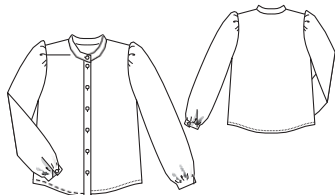
MARGINE FALSĂ

Fața materialului este îndreptată în sus pe un singur strat de material.

103 Vedeți începutul „Lecției de cusut” la pag. 30 a revistei color.

104 Bluză ddd

la pag. 10
Mărimi Burda 34, 36, 38, 40, 42
Lungimea spatelui aproximativ 65 cm (26 in)



Material și accesorii

Material recomandat: Material pentru bluze.

Material original: Viscoză-mătase artificială.

Notă: Dacă utilizați materialul nostru original cu o lățime de 130 cm (51 in), veți avea nevoie de mai mult decât este calculat în necesarul de material.

Material necesar

| Mărimea | 34 | 36 | 38 | 40 | 42 |
|----------------------|-----|----|------|----|----|
| Lățimea materialului | cm | | | | |
| | in | | | | |
| Material | 140 | | 1,50 | | |
| | 55 | | 1 ¾ | | |

Accesorii: Vilene/Pellon G 785. 9 nasturi

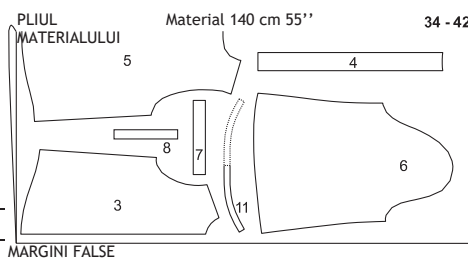
Decuparea bucăților de material

Părțile tiparului pe coală

Trasați părțile de tipar de pe foaia tiparului. Urmați liniile și detaliile pentru stilul 104. Marcajele butonierelor (X) de pe partea 4 sunt pentru mărimea 34. Deplasați în sus marcajul superior pentru celelalte mărimi conform liniilor aferente mărimii. Marcajul inferior este la fel pentru toate mărimile. Marcajați celelalte marcaje la distanțe egale între acestea. Prindeți părțile tiparului de material, așa cum se arată în disponerea tiparului.

Rezerve pentru cusătură și tiv
Cusături, margini și tiv 1,5 cm (5/8 in). Partea 8 include deja rezervele.

Disponerea tiparului



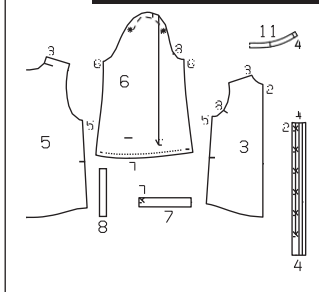
MARGINI FALSE

Tăiați dintr-un strat dublu de material, cu fața îndreptată către interior.

Prezentarea generată a tiparului

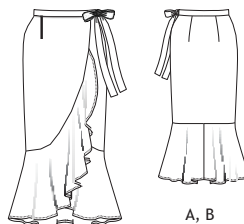
Linia verde a tiparului, foaia D Părțile tiparului de la 3 la 8 și 11

| | |
|------------|--|
| Mărimea 34 | |
| Mărimea 36 | |
| Mărimea 38 | |
| Mărimea 40 | |
| Mărimea 42 | |



105 A, B Fustă dddd

A se vedea A la pag. 23
A se vedea B la pag. 13
Mărimi Burda 36, 38, 40, 42, 44
Lungimea spatelui 95 cm (37 1/2 in)



Material și accesorii

Material recomandat: Materiale fluide.

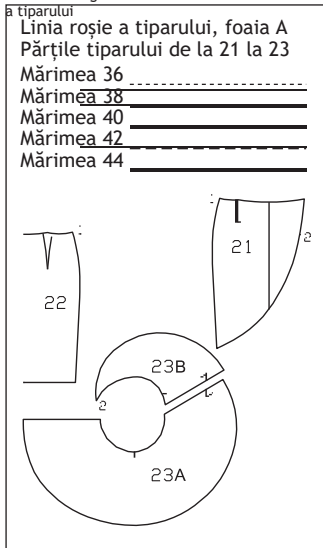
Material original: A: Crep B: Viscoză-mătase artificială.

Notă: Folosirea materialelor originale (lățimea materialului A: 135 cm/53 in, B: 129 cm/51 in) va schimba cantitatea de material necesară.

Material necesar

| Mărimea | 36 | 38 | 40 | 42 | 44 |
|----------------------|-----|----|------|----|----|
| Lățimea materialului | cm | | | | |
| | in | | | | |
| AB Mater | 140 | | 2,20 | | |
| ial | 55 | | 2 ¾ | | |

Prezentarea generală



Accesoriile A, B: Vilene/Pellon G 785. 1

nasture interior plat.

Tăierea bucăților de material

Părțile tiparului pe coală

Trasați părțile tiparului de pe foaia de tipar. Lipiți părțile 23A și

23B împreună pe liniile de îmbinare. Prindeți părțile tiparului de material, așa cum se arată în dispunerea tiparului. Marcaj

neinterfațate, de la a la c, direct pe material.

Rezerve pentru cusătură și tiv
Cusături, margini și tiv 1,5 cm (5/8). Măsurătorile pentru părțile de la a la c includ rezerve.

Măsurătorile pentru a, b, c

| Mărimea | 36 | 38 | 40 | 42 | 44 | Lățime pentru toate mărimile (cm/in) |
|---------|------|-----|------|-----|------|--------------------------------------|
| | 70,5 | 74 | 77,5 | 81 | 84,5 | 9 |
| a | 27½ | 29½ | 30½ | 31½ | 33½ | 3½ |
| b | 36,5 | 38 | 39,5 | 41 | 42,5 | 9 |
| | 14½ | 15 | 15½ | 16½ | 16¾ | 3½ |
| c | | 73 | | | | 9 |
| | | 28¾ | | | | 3½ |

Decuparea

Materialul A, B

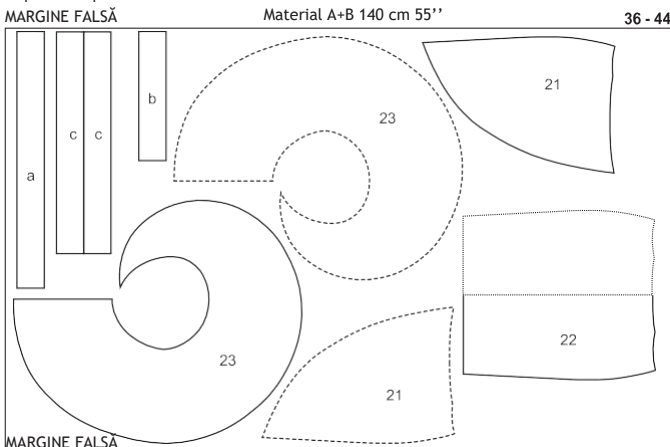
21 panou din față al fustei 2x

22 panou din spate al fustei pe un pliu 1x

23 volan 2x

a partea dreaptă a beteliei 1x

Disponerea tiparului



MARGINE FALSĂ

Tăiați dintr-un singur strat de material, fața orientată în sus.
Tăiați părțile 21 și 23 în oglindă.

b partea de betelie din stânga 1x

c bandă de legare 2x

Interfațarea Călcați cu fierul de călcat părțile a și b (dosul materialului).

Asamblare

Vederile A, B

■ Coaseți pense pe panourile din față și din spate ale fustei spre punctele penselor. Apăsați pensetele spre centru.

■ Așezați fețele panourilor din față ale fustei împreună cu panoul din spate al fustei. Prindeți cu ace cusăturile laterale și coaseți (cusătura numărul 1). Aranjați rezervele împreună și apăsați spre spatele fustei.

■ Prindeți fețele volanului împreună și realizați cusătura din centru spate. Aranjați rezervele împreună și apăsați spre o parte.

■ Tăiați rezerva pentru tiv a volanului la 7 mm (1/4 in), aranjați, apăsați către interior și coaseți.

■ Prindeți cu ace fețele marginii superioare a volanului împreună cu marginea inferioară a fustei și coaseți (cusătura numărul 2), începând și terminând la marcajul 2. Potriviiți părțile din centru spate. Aranjați rezervele împreună și apăsați fusta. Realizați un tighel aproape de margine, de pe fața articolului vestimentar

rezervă de prindere. jumătate de lungime-

■ Pliati benzile de legare, fiecare către interior cu fața orientată spre interior. Coaseți marginile împreună, lăsând un capăt deschis. a un

Tăiați rezervele, tăiați unghi.

Întoarceți benzile de legare și apăsați laturile

■ Așezați bucățile din dreapta ale beteliei împreună și coaseți partea stângă Apăsați rezervele pentru a fi deschise. Pliati cusătura. partea beteliei

bandă în jumătate pe lungime, dos vechi îndreptate către interior. Apăsați marginea pliată. Desfaceți betelia din nou. Prindeți cu ace fețele beteliei împreună cu marginea superioară a fustei, coaseți rezervele la capetele beteliei, ieșind peste marginile din față. Coaseți. Apăsați rezervele de cusătură pe betelie. Apăsați rezervele pe cealaltă margine lungă (= betelia de pe interior) spre interior.

■ Prindeți cu ace o bandă de legare în exteriorul capătului drept al taliei, cu rezervele de cusătură întinse împreună și banda de legare întinsă pe betelie. Pliati capetele feței beteliei orientate către interior pe pliu apăsat, cu banda de legare întinsă. Coaseți cu tighel capetele beteliei. Întoarceți betelia. Apăsați. Prindeți cu ace marginea interioară a beteliei la aproximativ 2 mm (o porțiune restrânsă de 1/8 in) peste cusătura de îmbinare. Lucrați din exteriorul articolului vestimentar pentru a coase pe linia cusăturii, prinzând betelia pe interior.

■ Prindeți capătul deschis al celorlalte fețe ale benzii de legare împreună cu betelia peste cusătura din partea stângă, prindeți banda în puncte spre spate. Coaseți banda de legare.

Tăiați rezervele de cusătură până la 5 mm (3/16 in). Așezați banda înainte și realizați un tighel 7 mm (1/4 in) pe bandă.

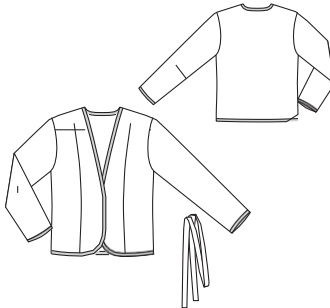
■ Coaseți o butoniera pe diagonală și

106 Sacou dddd

la pag. 29

Mărimi Burda 36, 38, 40, 42, 44

Lungimea spatelui aprox. 62 cm (24 1/2 in)



Prezentarea generală a tiparului

centrat pe capătul stâng al beteliei. Modificați mărimea butonierii pentru a se potrivi nasturilor dvs. Încercați articolul vestimentar pentru a marca poziția nasturilor pe interiorul

beteliei. Coaseți nasturele pe interiorul beteliei, fără a ieși cu acul

fața articolului vestimentar.

marginile și partea 1, de asemenea, fără rezervă la marginile din față. Măsurătorile pentru partea a includ rezerve.

Măsurătorile pentru a

| Mărimea | 36 | 38 | 40 | 42 | 44 | Lățime pentru toate mărimile (cm/in) |
|---------|-----|-----|-----|-----|-----|--------------------------------------|
| | 75 | 77 | 79 | 81 | 83 | 4 |
| a | 29½ | 30½ | 31½ | 31¾ | 32½ | 1½ |

Decuparea Material

1 centru față 4x

(inclusiv 2x dublură)

2 lateral față 2x

3 spate pe un pliu 1x

4 mânecă 2x

a bandă de legare 2x

Căptușeală

5 părțile 2, 3 și 4.

Interfațarea Călcați cu fierul de călcat partea 1 (2x) (dosul materialului).

Linia albastră a tiparului, foaia D

Părțile tiparului de la 1 la 4

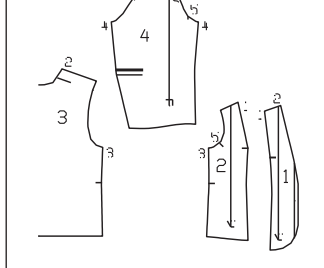
Mărimea 36

Mărimea 38

Mărimea 40

Mărimea 42

Mărimea 44



Material și accesorii

Material recomandat: Materiale texturate.

Material original: Jacquard. Căptușeală.

Material necesar

| Mărimea | 36 | 38 | 40 | 42 | 44 |
|----------------------|-----|----|--------------------------------|----|----|
| Lățimea materialului | cm | in | Material necesar (metri/yarzi) | | |
| Material | 140 | | 1,75 | | |
| | 55 | | 1 ¾ | | |
| Căptușeală | 140 | | 1,30 | | |
| | 55 | | 1 ¾ | | |

Accesorii: Vilene/Pellon G 785. Legătură din imitație de piele: mărimea 36: 3,10 m (3 1/2 yarzi), mărimea 38: 3,15 m (3 1/2 yarzi), mărimea 40: 3,25 m (3 5/8 yarzi), mărimea 42: 3,30 m (3 5/8 in), mărimea 44: 3,40 m (3 3/4 yarzi)

Decuparea bucăților de material

Părțile tiparului pe coală

Trasați părțile de tipar de pe foaia tiparului. Prindeți părțile tiparului de material, așa cum se arată în dispunerea tiparului. Marcați partea direct pe material.

Rezerve pentru cusătură și tiv
Cusături pe material și căptușeală 1.5 cm (5/8 in). Tăiați părțile 1, 2, 3 și 4 cu

din rezerva pentru tiv. Tăiați părțile 1 și 2 fără rezervă la decolteu

Asamblare
■ Prindeți cu ace bucățile din centru-față

pe față cu lateralul

părțile din față și realizați cusătura panoului (cusătura numărul 1). Apăsați rezervele către centru-față.

■ Prindeți cu ace părțile din față dreapta împreună cu spatele și realizați cusăturile din față ale umărului (cusătura numărul 2). Apăsați rezervele pentru a fi deschise.

■ Realizați cusăturile laterale (cusătura numărul 3). Apăsați rezervele pentru a fi deschise.

■ Coaseți pensetele la mâneci și apăsați. Pliati mânecile în jumătate pe lungime, cu fața îndreptată către interior. Prindeți cu ace cusăturile mânecii și coaseți (cusătura numărul 4). Apăsați rezervele pentru a fi deschise.

■ Așezați mânecile, slăbite (cusătura numărul 5). Potriviiți marcajele de la capul mânecii cu marcajul umărului de pe spate. Potriviiți cusătură de la mâneci cu cusătura laterală. Aranjați rezervele de cusătură împreună și apăsați spre subraț.

■ Asamblarea căptușelii: Coaseți fețele dublurilor (partea 1 cu interfațare) împreună cu părțile din lateral-față de căptușeală. Coaseți cusăturile rămase ale căptușelii la fel ca bucățile de material de deasupra și apăsați. Coaseți cu tighel căptușelile mânecilor. Apăsați rezervele pentru a fi deschise. ■ Aplicați căptușeala în interiorul sacoului cu dosul către dvs. și însăilați la marginile din față, marginea decolteului, marginile tivului și ale tivului mânecilor.

■ Legați marginile din față, marginile decolteului și tivului cu bandă de legare: Așezați bandă în jurul marginii și întindeți ușor, întorcând capetele legăturii la o cusătură laterală. Însăilați legătura, întinsă pentru a se potrivi. Coaseți legătura aproape de margine, prinzând marginea interioară. Coaseți manual capetele legăturii împreună.

■ Legați marginile inferioare ale mânecilor cu bandă de legare, conform instrucțiunilor de mai sus, cu legătura ușor întinsă. Întoarceți capetele legăturii la cusătura mânecii și coaseți împreună manual.

■ Coaseți capetele părților benzii de legare împreună, față în față, pentru a forma o bandă lungă. Pliati banda

în jumătate pe lungime, cu fața către interior. Coaseți de-a lungul marginii exterioare. Lăsați o bucată de aprox. 10 cm (4 in) deschisă pentru întoarcere la marginile longitudinale. Taiți rezervele la colțuri, în unghi. Încă nu

taiați celelalte rezerve, deoarece acestea ar trebui lăsate ca umplutură pentru benzile de legare. Întoarceți. Coaseți deschiderea în cusătură manual.

și 21B, 22A și 22B, 23A și 23B, 25A și 25B și, de asemenea, 26A și 26B împreună pe liniile de îmbinare. Marcajele butonierelor de pe partea 21 sunt pentru mărimea 36. Deplasați în sus marcajul superior conform liniilor aferente mărimii. Marcajul inferior este la fel pentru toate mărimile. Amplasați celelalte marcaje la distanțe egale între acestea. Prindeți părțile tiparului de material, așa cum se arată în dispunerea tiparului.

Rezerve pentru cusătură și tiv
Cusături și margini 1,5 cm (5/8 in), tiv și tivul măneicii 4 cm (1 5/8 in). Pentru cusăturile de căptușeală, adăugați rezerve de 1,5 cm (5/8 in) și rezerve pentru tiv.

Decuparea
Materialul A, B
21 față 2x
22 spate 2x
23 dublură față 2x
24 dublură spate pe un pliu 1x
27 mânecă 2x
29 bandă mânecă 2x
30 bandă guler pe un pliu 2x
31 întăritură pe dedesubt guler pe un pliu 1x
32 guler superior pe un pliu 1x
Căptușeala A, B
25 față 2x
26 spate 2x
28 mânecă 2x
34 parte pentru buzunar 4x
Interfațarea Călcați cu firul de călcat părțile 23, 24, 30, 31, 32 și 33 (2x) (dosul materialului lateral).

Realizați cusăturile frontale de la umăr, de asemenea, pe dubluri. Apăsăți rezervele de cusătură pentru a fi deschise.

Realizați cusăturile de pe lateral. Apăsăți rezervele de cusătură pentru a fi deschise.

Guler: Coaseți bucățile benzii de guler la bucățile de guler (cusătura numărul 4). Taiți rezervele de cusătură și apăsați pentru a fi deschise.

Coaseți cu tighel aproape de fiecare parte a cusăturilor. Coaseți împreună părțile gulerului de-a lungul marginilor exterioare, creând un pic de volum în partea superioară a gulerului. Începeți și terminați cusătura exact pe linia de cusătură a marginii de îmbinare. Întoarceți gulerul. Așezați gulerul între haină și dublură. Coaseți întărirea pe dedesubt a gulerului la marginea decolteului, coaseți partea de sus a gulerului la dublură. Apăsăți rezervele de cusătură pentru a fi deschise. Taiți rezervele de cusătură pe marginile din față și inferioare, tăind la tiv la 2 cm (3/4 in) înainte de capătul dublurii. Taiți colțurile în unghi. Întoarceți dublura către interior. Prindeți gulerul cu ace unind cusăturile împreună. Întindeți din nou dublura cu dosul în sus și coaseți rezervele de cusături rămase împreună aproape de cusătura de îmbinare a gulerului. Întindeți din nou cu dublura în jos.

Realizați cusăturile măneicii. Lăsați deschis teaca pentru snur. Apăsăți rezervele de cusături pentru a fi deschise.

Uniți capetele fiecărei părți de bandă pentru mâneci pentru a forma cercuri. Apăsăți rezervele pentru a fi deschise. Prindeți cu ace benzile pentru mâneci, fiecare față împreună cu mânecile și tighel de-a lungul marginii inferioare. Potrivii cusăturile. Întoarceți benzile pentru mâneci spre interior. Coaseți cu tighel teaca așa cum este marcat.

Taiți elasticul în 2 bucăți de lungime egală și treceți-o pe fiecare printr-o teacă a măneicii, folosind un ac de siguranță. Coaseți capetele elasticului împreună. Coaseți deschiderea în cusătură manual.

Atașați mânecile, slăbite.
Asamblarea căptușelii: Realizați cusătura din centru-spate. Coaseți rezerva de cusătură centrală la căptușeala spatelui deasupra șlițului, pe 1 cm (3/8 in) lățime. Coaseți așa cum este marcat pentru un pluseu larg, însălați pluseurile dintre ele. Întăriți pe dos cu o cusătură pentru a asigura capătul cusăturii. Apăsăți pluseul și rezervele la marginile șlițului pe partea din dreapta-spate. Realizați cusăturile căptușelii. Atașați căptușelile măneicilor.

Căptușeala paltonului, tivul: Coaseți căptușeala de marginile orientate către interior, așezând rezerva de tiv a dublurii cu fața în jos. Aplicați căptușeala în interiorul hainei cu dosul îndreptat spre dvs., așezați mânecile una în cealaltă. Prindeți cu ace cusătura căptușelii de cusătura centrală în partea de sus a șlițului din spate. Întoarceți căptușeala întinsă în partea de sus a șlițului din spate. Întoarceți marginea căptușelii aflată dedesubt și prindeți cu ace la marginea întăriturii pe dedesubt a șlițului din dreapta-spate. Ajungeți între materialul de sus și căptușeala pentru a scoate întărirea pe dedesubt și căptușeala și prindeți cu ace fețele împreună la aproximativ 10 cm (4 in) deasupra liniei tivului. Întindeți rezerva pentru tiv a paltonului și coaseți la marginea inferioară a căptușelii, de la marginea longitudinală a întăriturii pe dedesubt, aproximativ 10 cm (4 in) lungime. Prindeți cu ace rezerva pentru tiv și căptușeala pe marginea longitudinală a întăriturii pe dedesubt, așezați o lungime suplimentară a căptușelii în jos ca un mic pliu și prindeți cu ace sub rezerva pentru tiv. Coaseți împreună șlițul deschis în partea de jos. Întăriți pe dos cu o cusătură pentru a asigura capătul cusăturii. Apăsăți rezervele de cusătură ale cusăturii centrale pentru a fi deschise, apăsați șlițul din stânga îndreptat spre interior. Așezați întărirea pe dedesubt din dreapta peste partea din stânga-spate și apăsați rezerva de cusătură a părții din dreapta-spate sub șlițul de deasupra, formând un con pe măsură ce înaintați pentru a evita tăierea sa.

Asamblare

Note: Nu însălați materialele cu un strat de acoperire de suprafață, deoarece găurile lăsate de ac sunt permanente. Folosiți cleme pentru material în loc de ace drepte. În cazul în care

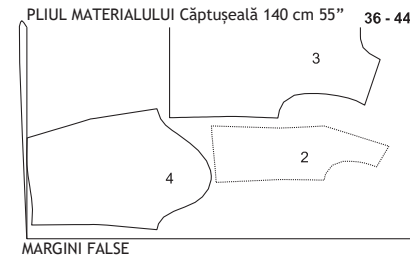
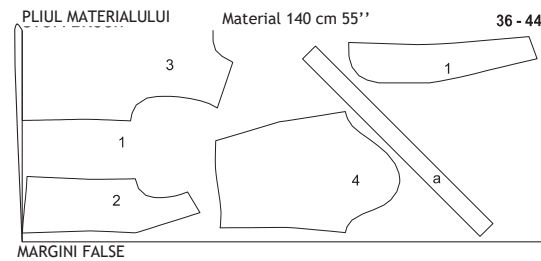
mașina dvs. de cusut nu avansează materialul în mod corespunzător, utilizați un piciorșor presor acoperit cu teflon sau coaseți peste hârtie satinată. Rupeți hârtia după coasere. Călcați cu grijă materialele acoperite de pe dos sub o cârpă uscată pentru călcat. Testați întotdeauna călcând mai întâi un rest de material.

Vederile A, B

Asamblarea buzunarelor crestate pe față: Pliati creștătura pe linia de pliere cu fața îndreptată către interior. Coaseți capetele aproape de margini, lăsând marginea de îmbinare deschisă. Taiți rezervele de cusătură. Întoarceți creștăturile. Coaseți fețele creștăturilor împreună cu linia de îmbinare marcată pe părțile din față, cu creștăturile îndreptate în jos. Așezați părțile de buzunar pe creștăturile frontale opuse și coaseți 1 cm (3/8 in) lângă cusătura de îmbinare a creștăturii. Aceste cusături ar trebui să fie cu aproximativ 5 mm (3/16 in) mai scurte la capete decât cusăturile de îmbinare a creștăturilor. Decupați între liniile de cusătură, tăind în unghi spre fiecare ultimă cusătură. Nu tăiați în părțile de buzunar. Trageți părțile de buzunar către interior, apăsați creștăturile peste deschiderea buzunarelor. Coaseți părțile de buzunar rămase pe interior la rezervele de cusătură ale cusăturilor de îmbinare a creștăturilor. Așezați mici triunghiuri din material la capetele deschiderii buzunarelor spre interior și coaseți pe părțile de buzunar. Taiți uniform părțile de buzunar și coaseți-le împreună. Aranjați marginile buzunarelor de jur împrejur. Coaseți capetele creștăturilor pe o lățime de 5 mm (3/16 in).

Realizați cusătura din centru-spate, lăsând șlițul deschis în partea de jos. Întăriți pe dos cu o cusătură pentru a asigura capătul cusăturii. Apăsăți rezervele de cusătură ale cusăturii centrale pentru a fi deschise, apăsați șlițul din stânga îndreptat spre interior. Așezați întărirea pe dedesubt din dreapta peste partea din stânga-spate și apăsați rezerva de cusătură a părții din dreapta-spate sub șlițul de deasupra, formând un con pe măsură ce înaintați pentru a evita tăierea sa.

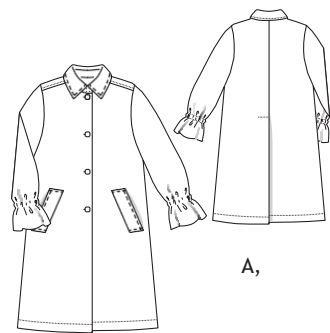
Dispunerile tiparului



Tăiați dintr-un strat dublu de material, cu dosul îndreptat către interior. Părțile prezentate cu un contur întrerupt trebuie așezate pe material cu partea imprimată în jos.

107 Palton A, B dddd

A se vedea A la pag. 28 A se vedea B la pag. 42
Mărimi Burda 36, 38, 40, 42, 44
Lungimea spatelui aprox. 109 cm (43 in)



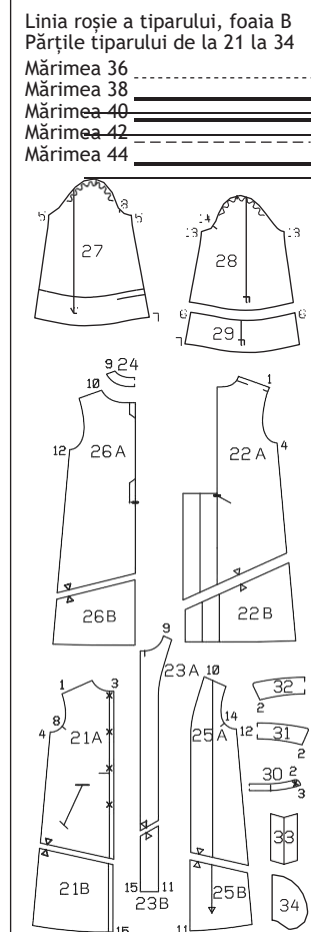
Material și accesorii
Material recomandat: Material pentru paltoane.
Material original: A: In. B: Material funcțional acoperit. Căptușeală A, B.

| Mărimea | 36 | 38 | 40 | 42 | 44 |
|----------------------|-----|-----|-----|-----|-----|
| Lățimea materialului | 140 | 140 | 140 | 140 | 140 |
| AB Material | 55 | 55 | 55 | 55 | 55 |
| AB Căptușeala | 140 | 140 | 140 | 140 | 140 |
| lă | 55 | 55 | 55 | 55 | 55 |

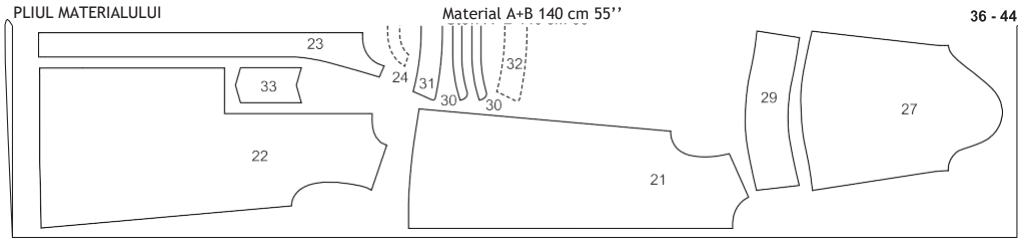
Accesorii A, B: Vilene/Pellon G 785. 4 nasturi 1 capsă cusută. Elastic 2 cm (3/4 in) lățime: mărimile 36 - 40: 60 cm (24 in), mărimile 42, 44: 65 cm (26 in)

Decuparea bucăților de material
Părțile tiparului pe coală
Trasați părțile de tipar de pe foaia tiparului. Urmați liniile și detaliile pentru stilul 107. Lipiți părțile 21A

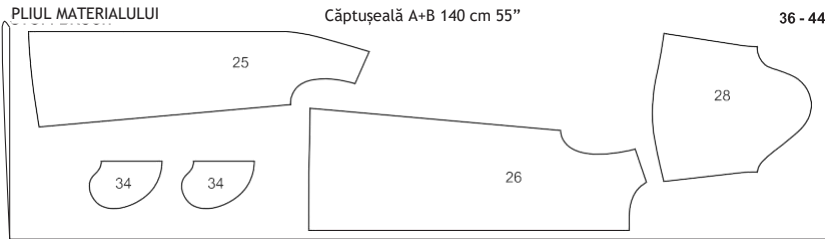
Prezentarea generală a tiparului



Disponerile tiparului



MARGINI FALSE



MARGINI FALSE

Tăiați dintr-un strat dublu de material, cu fața orientată către interior.

În căptușeală în partea superioară a șlițului și prindeți cu ace de întăritura de pe dedesubt. Așezați rezerva pentru tiv a hainei către interior, coaseți manual. Întoarceți căptușeala de-a lungul marginii tivului, apăsând ușor marginea pliată. Împingeți în sus marginea căptușelii de-a lungul unei curbe superficiale și prindeți cu ace la rezerva pentru tiv. Coaseți de dublură și căptușeală manual. Așezați o lungime suplimentară de căptușeală, apăsați ușor. Întoarceți căptușelile mânecilor și coaseți la rezervele pentru tiv, întindeți lungimea suplimentară în jos și apăsați.

Prindeți cu ace șlițul din spate pentru a sta închis. Prindeți cu tighel partea din stânga spate de deasupra șlițului într-un unghi așa cum este marcat, prinzând întăritura de pe dedesubt.

Realizați butonierele pe diagonală pe partea din dreapta-față (marginea frontală), după cum este marcat. Coaseți nasturi în partea din stânga-față pentru a se potrivi.

Coaseți jumătatea superioară a capei pe partea interioară a capătului drept al benzii gulerului, fără a ieși cu acul pe fața articolului vestimentar. Coaseți jumătatea inferioară a capei la capătul stâng al benzii gulerului pentru a se potrivi.

- 39 clapetă 4x
 - 40 parte pentru buzunar 2x
 - a teacă de șnur 1x
 - Căptușeală 2x
 - 25A față 2x
 - 22A spate 2x
 - 28 mânecă 2x
- și partea 40
Interfațarea Călcați cu fierul de călcat părțile 23, 24, 38 (= dubluri) și 39 (2x) (dosul materialului).

Asamblare

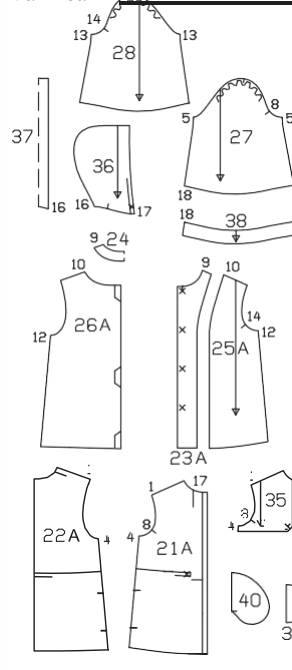
Așezați fețele părților clapetelor pentru furtună împreună, coaseți de-a lungul marginii frontale și inferioare. Tăiați rezervele de cusătură, prindeți curba. Întoarceți clapeta pentru furtună. Însăilați marginile, apăsați și coaseți un tighel la 7 mm (1/4 in) lângă margini. Însăilați celelalte margini împreună. Lucrați o butonieră așa cum este marcat pe curbă (nu tăiați complet = butonieră „falsă”). Modificați mărimea butonierii pentru a se potrivi nasturelui dvs. Însăilați clapeta pentru furtună în dreapta față. Coaseți nasturele clapetei pentru furtună la butonieră, cosând astfel clapeta de furtună în față.

Realizați cusătura din centru-spate. Apăsați rezervele într-o parte. Lucrați de pe exteriorul articolului vestimentar, cosând un tighel la 7 mm (1/4 in) lângă cusătură.

Prezentarea generală a tiparului

Linie roșie a tiparului, foaia B
Părțile de tipar de la 21A la 28, de la 35 la 40

- Mărimea 36
- Mărimea 38
- Mărimea 40
- Mărimea 42
- Mărimea 44



Realizați cusăturile frontale de la umăr, de asemenea, pe dubluri. Apăsați rezervele dublurilor pentru a fi deschise, apăsați pe spatele jachetei și coaseți un tighel din exterior cu o lățime de 7 mm (1/4 in).

Realizați cusăturile de pe lateral, fără cusături peste deschiderile buzunarelor. Apăsați rezervele pentru a fi deschise.

Buzunare în cusături cu clapete: Coaseți o parte de clapetă interfațată și una nu, fiecare pe față împreună, lăsând marginea de îmbinare deschisă. Tăiați rezervele, tăiați colțurile în unghi. Întoarceți clapetele. Apăsați. Coaseți cu tighel marginile clapetei la 7 mm (1/4 in) lățime. Realizați o butonieră „falsă” așa cum este marcată în punctul clapetei (nu tăiați complet). Modificați mărimea butonierii pentru a se potrivi nasturelui dvs. Prindeți cu ace clapetele la deschiderile buzunarelor din exteriorul părților din față, însăilați rezervele împreună. Coaseți în interiorul căptușelii buzunarelor la marginea deschiderii buzunarelor din față de-a lungul liniei de cusătură marcate, prinzând clapeta. Coaseți piesa de buzunar din material de cealaltă margine a deschiderii buzunarelor. Apăsați marginile. Apăsați părțile de buzunare înainte și coaseți-le împreună. Coaseți clapetele în față cu câte un nasture fiecare.

Atașați găicile pe părțile din față (teaca de șnur) și laterale ale glugii așa cum este marcat, călcând mai întâi un pic de interfață, aproximativ 3 x 3 cm (1 1/4 x 1 1/4 in) pe dosul materialului pentru întărire.

Prindeți cu ace banda tecii de șnur la parka, așa cum este marcat, cu dosul către dvs. și coaseți.

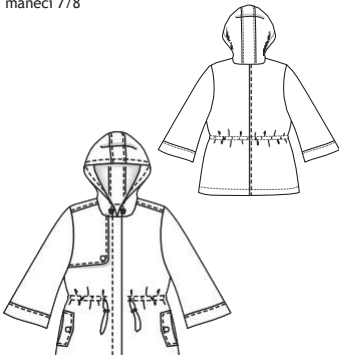
Călcați rezerva de tiv către interior, apoi întindeți-o dreaptă din nou.

Coaseți partea centrală a glugii cu părțile laterale ale glugii. Decupați rezervele și apăsați pe partea centrală a glugii.

Realizați un tighel aproape de cusături. Asamblați la fel căptușeala glugii. Așezați fețele glugii împreună și coaseți marginile din față. Tăiați rezervele de cusătură. Aplicați căptușeala în interiorul glugii cu dosul către dvs. și însăilați de-a lungul marginii de jos. Coaseți un tighel la marginea frontală a glugii așa cum este marcat. Însăilați gluga până la marginea decolteului, potrivind marcajele de pe marginea inferioară a glugii cu marcajele umierilor de pe spate (cusătura numărul 17). Lăsați gluga întinsă pe jachetă. Acum coaseți dublura spre marginile din față, marginea tivului și marginea decolteului,

108 Parka ddd

la pag. 15
Mărimi Burda 36, 38, 40, 42, 44
Lungimea spatelui aprox. 72 cm (28 1/2 in)
mâncă 7/8



Material și accesorii

Material recomandat: Material pentru jachete.
Material original: Amestec de bumbac.
Căptușeală. Material necesar

| Mărimea | 36 | 38 | 40 | 42 | 44 |
|----------------------|--------------------------------|----|-------|----|----|
| Lățimea materialului | Material necesar (metri/yarzi) | | | | |
| Material | 140 | | 2,45 | | |
| | 55 | | 2 3/8 | | |
| Căptușeală | 140 | | 1,70 | | |
| | 55 | | 1 3/8 | | |

Accesorii: Vilene/Pellon G 785. 4 capse cusute. 3 nasturi Elastic ø 2 mm (doar 1/8 in); mărimea 36: 4,00 m (4 3/8 yarzi), mărimea 38: 4,05 m (4 1/2 yarzi), mărimea 40: 4,10 m (4 1/2 yarzi), mărimea 42: 4,15 m (4 5/8 yarzi), mărimea 44: 4,20 m (4 5/8 yarzi). 4 găici aplicate prin ciocnire. 4 opritoare de șnur.

Decuparea bucăților de material

Părțile tiparului pe coală
Trasați părțile de tipar de pe foaia tiparului. Urmați liniile și detaliile pentru stilul 108. Semnul x pentru capsele de pe partea 23A sunt marcate pentru mărimea 36. Deplasați în sus marcajele superioare pentru celelalte mărimi conform liniilor aferente mărimii. Marcajul inferior este la fel pentru toate mărimile. Amplașați celelalte marcaje la distanțe egale între acestea. Prindeți părțile tiparului de material, așa cum se arată în disponerea tiparului. Marcați partea direct pe material.

Rezerve pentru cusătură și tiv
Cusături și margini 1,5 cm (5/8 in), tiv 4 cm (1 5/8 in). Măsurătorile pentru partea a includ rezerve. Tăiați bucățile de căptușeală cu rezervele de cusătură și tiv de 1,5 cm (5/8 in).

Măsurătorile pentru a

| Mărimea | 36 | 38 | 40 | 42 | 44 | Lățime pentru toate mărimile (cm/in) |
|---------|-----------------|-----|-----|-----|-----|--------------------------------------|
| | Lungime (cm/in) | | | | | |
| a | 103 | 107 | 111 | 115 | 119 | 3 |
| | 40% | 42% | 43% | 45% | 46% | 1 1/8 |

Decuparea

- Material 2x
- 21A față 2x
- 22A spate 2x
- 23A dublură față 2x
- 24 dublură spate pe un pliu 1x
- 27 mânecă 2x
- 35 clapetă pentru furtună dreapta față 2x
- 36 parte laterală glugă 2x
- (inclusiv 2x pentru căptușeală) 4x 37 parte centrală glugă pe un pliu 1x (inclusiv 2x pentru căptușeală) 2x
- 38 bandă mânecă 2x
- (inclusiv 2x pentru dublura tivului mânecilor) 4x

prinzând gluga între ele. Coaseți cuta apăsată la tiv. Tăiați rezervele la tiv la 2 cm (3/4 in) înainte de capătul dublurii, tăiați colțurile în unghi. Întoarceți dublura către interior. Apăsăți marginile. Așezați din nou rezerva pentru tiv în interior și coaseți 2 cm (3/4 in) lățime. Coaseți cu tighel marginile frontale la 4 cm (1 5/8 in) lățime.

■ Prindeți cu ace fețele benzile mânecilor împreună cu marginile inferioare ale mânecii și coaseți. Călcați rezervele, lucrați din exterior articolului vestimentar până la tighel, 7 mm (1/4 in) lățime.

■ Realizați cusăturile mânecii. Apăsăți rezervele pentru a fi deschise.

■ Coaseți împreună capetele dublurii tivului mânecilor, fiecare pe față, pentru a forma un cerc. Apăsăți rezervele pentru a fi deschise. Amplasați dublura tivului peste mâneci cu fețele orientate către dvs. și coaseți marginile tivului împreună. Potrivii cusăturile. Apăsăți rezervele pe dublură și coaseți; citiți

„Sfatul util” 2 din Glosar. Întoarceți dublura către interior, apăsăți marginea.

■ Atașați mânecile, slăbite. Apăsăți rezervele de cusătură pe mâneci.

■ **Asamblarea căptușelii:** Realizați cusătura din centru-spate. Coaseți așa cum este marcat pentru un pliseu larg, însălați pliseurile dintre ele. Apăsăți pliseurile pe

o parte. Realizați cusăturile părților de căptușeală. Coaseți gluga la căptușeala jachetei, atașați mânecile. Coaseți dublura la căptușeală. Apăsăți rezervele de cusătură pe căptușeală. Apăsăți rezerva de la marginea inferioară spre interior.

■ **Coaserea căptușelii:** Coaseți căptușeala pe față împreună cu dublura, începând și terminând la aproximativ 10 cm (4 in) deasupra marginii tivului. Apăsăți rezervele de cusătură pe căptușeală. Coaseți manual marginea inferioară a căptușelii la rezerva pentru tiv (deasupra liniei de cusătură). Așezați o lungime suplimentară de căptușeală în partea din față jos, ca un mic pliu și coaseți manual de dublură. Așezați mânecile una în cealaltă. Apăsăți marginile frontale. Întoarceți marginile inferioare ale mânecilor și coaseți manual de rezervele cusăturilor de îmbinare a benzii mânecii. Așezați o lungime suplimentară de căptușeală și apăsăți ușor. Coaseți manual deschiderea în căptușeală pentru întoarcere.

■ Coaseți jumătățile superioare ale capselor la marcajul x pe dublura interioară din dreapta-față, fără a ieși cu acul în exteriorul articolului vestimentar. Coaseți ambele jumătăți ale capsei de marginea din stânga-față pentru a se potrivi.

■ Treceți cordonul elastic prin găici în teacă și în teaca glugii, atașați opritoarele de șnur.

Prezentarea generală a tiparului

Linia roșie a tiparului, foaia C

Părțile tiparului de la 1 la 7

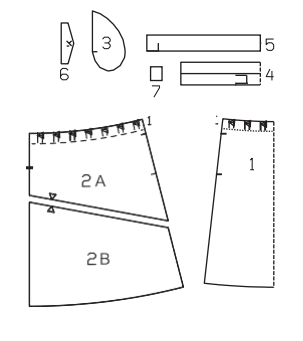
Mărimea 36

Mărimea 38

Mărimea 40

Mărimea 42

Mărimea 44



1 fermoar invizibil, 22 cm (9 in) lungime și un picioruș presor special.

Decuparea bucăților de material

Părțile tiparului pe coală

Trasați părțile de tipar de pe foaia tiparului. Lipiți părțile 2A și 2B împreună pe liniile de îmbinare. Urmați liniile și detaliile pentru stilul 109. Prindeți părțile tiparului de material, așa cum se arată în dispunerea tiparului.

Rezerve pentru cusătură și tiv
Cusături și margini 1,5 cm (5/8 in), tiv 4 cm (1 5/8 in).

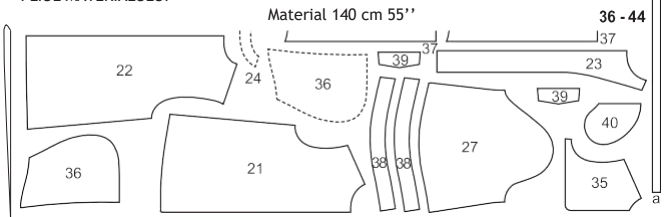
Decuparea

- 1 panoul din față al fustei pe un pliu 1x
 - 2 panoul din spate al fustei 2x
 - 3 parte pentru buzunar 4x
 - 4 betelie pe un pliu 1x
 - 5 betelie 2x
 - 6 clapetă pentru buzunar 4x
 - 7 buclă 1x
- Interfațarea Călcați cu fierul de călcat părțile 4 și 6 (2x) (dusul materialului).

Asamblare

- Așezați pliseurile pe panourile din față și din spate ale fustei în direcția săgeții și însălați.
- Coaseți o clapetă de buzunar interfațată și una nu pe fiecare

Dispunerile tiparului
PLIUL MATERIALULUI

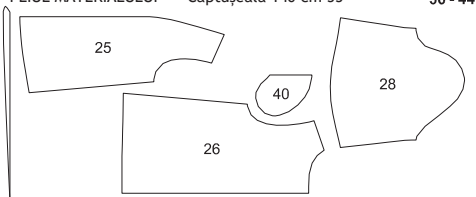


MARGINI FALSE

PLIUL MATERIALULUI

Căptușeală 140 cm 55"

36 - 44



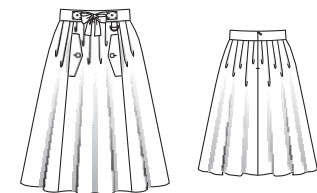
MARGINI FALSE

Tăiați dintr-un strat dublu de material, cu fața orientată către interior.

109 Fustă dddd

la pag. 14

Măriri Burda 36, 38, 40, 42, 44
Lungimea fustei 73 cm (28 3/4 in)
Fusta este la nivelul taliei



Material și accesorii

Material recomandat: Materiale pentru fuste cu ceva volum.

Material original: Amestec de bumbac.

Material necesar

| Mărimea | 36 | 38 | 40 | 42 | 44 |
|----------------------|-----|----|-------|----|----|
| Lățimea materialului | cm | | | | |
| | in | | | | |
| Material | 140 | | 2,10 | | |
| | 55 | | 2 1/4 | | |

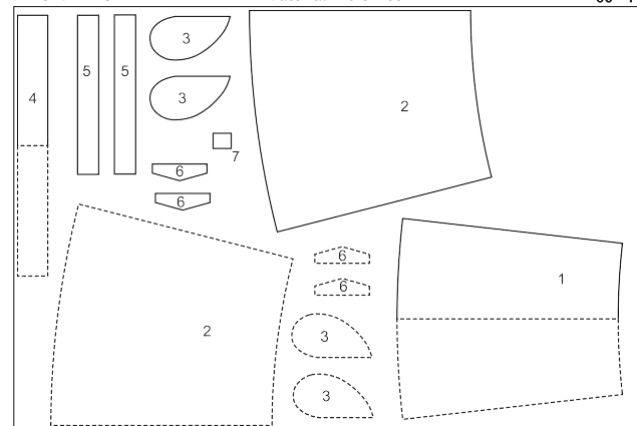
Accesorii: Vilene/Pellon G 785. 2 naturi 1 inel în forma literei D: lățime bară 2 cm (3/4 in).

Dispunerea tiparului

MARGINE FALSĂ

Material 140 cm 55"

36 - 44



MARGINE FALSĂ

Tăiați dintr-un singur strat de material, fața orientată în sus. Părțile prezentate cu un contur întrerupt trebuie așezate pe material cu partea imprimată în jos.

și apăsați. Realizați un tighel aproape de margini.

■ Apăsați rezervele de la capetele deschise ale benzii către interior, prindeți cu ace de betelia

din față, așa cum este marcat și coaseți în diagonală.

■ Aranjați rezerva pentru tiv, apăsați către interior și coaseți lejer manual.

și marginile de deschidere ale panourilor fuste; citiți „Sfatul util” 1 din Glosar. Dinții fermoarului încep la marginea pliată apăsată. Realizați cusătura centrală din spate de la marginile inferioare la fermoar. Aranjați rezervele de cusătură și apăsați pentru a fi deschise.

■ Îndoiiți din nou betelia în jumătate.

Însălați betelia pe interior peste cusătura de îmbinare, coaseți manual benzile de fermoar. Lucrați din exteriorul articolului vestimentar pentru a coase pe linia cusăturii, prinzând betelia.

■ Aranjați rezerva pentru tiv, apăsați către interior și coaseți lejer manual.

110 Fustă ddd

la pag. 27

Mărimi Burda 36, 38, 40, 42, 44
Lungimea fusteii 58 cm (23 in)
Fusta este la nivelul taliei



Prezentarea generală a tiparului

Linia roșie a tiparului, foia C
Părțile tiparului de la 1 la 3, 7

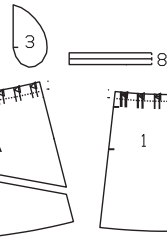
Mărimea 36

Mărimea 38

Mărimea 40

Mărimea 42

Mărimea 44



Material și accesorii

Material recomandat: Materiale de fustă cu structură.

Material original: Dantelă (broderie englezească).

Notă: Dacă utilizați materialul nostru original cu o lățime de 132 cm (52 in), veți avea nevoie de mai mult decât este calculat în necesarul de material.

Accesorii: Vilene/Pellon G 785. 1 fermoar invizibil de 22 cm (9 in) lungime și un picior presor special.

Material necesar

| Mărimea | 36 | 38 | 40 | 42 | 44 |
|-------------------------|-----|----|-------|----|----|
| Lățimea materialului cm | | | | | |
| Lățimea materialului in | | | | | |
| Material | 140 | | 1,75 | | |
| | 55 | | 1 3/4 | | |

Decuparea buciților de material

Părțile tiparului pe coală

Trasați părțile de tipar de pe foaia tiparului. Lipiți părțile 2A și 2B împreună pe liniile de îmbinare. Urmați liniile și detaliile pentru stilul 110. Prindeți părțile tiparului de material, așa cum se arată în disponerea tiparului.

Rezerve pentru cusătură și tiv

Cusături și margini 1,5 cm (5/8 in), tiv 4 cm (1 5/8 in).

Decuparea

1 panou din față al fusteii pe un pliu 1x

2 panou din spate al fusteii 2x

3 parte pentru buzunar 4x

8 betelie pe un pliu 1x Interfațarea Călcați cu fierul de călcat partea 7 (dosul materialului).

Asamblare

■ Așezați pliseurile pe panourile din față și din spate ale fusteii în direcția săgeții și însălați.

■ Așezați fețele panourilor din față ale fusteii împreună cu panoul din spate al fusteii. Realizați cusăturile laterale (cusătura numărul 1), nu coaseți peste deschiderile buzunarelor între marcaje. Aranjați rezervele și apăsați pentru a fi deschise.

■ Prindeți cu ace fețele părților de buzunar împreună cu rezervele de cusătură la marginile deschiderii buzunarelor. Coaseți părțile de buzunar direct de-a lungul liniilor de cusătură marcate.

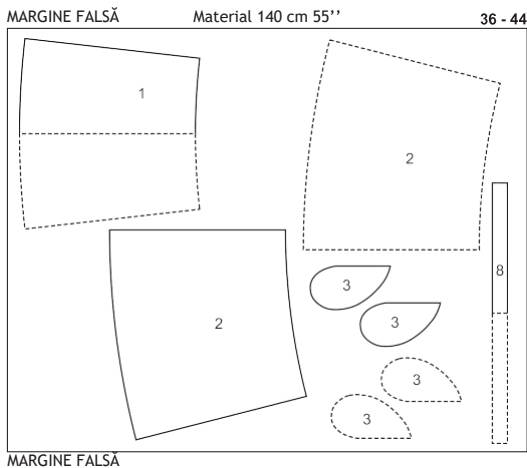
liniile cusăturii. Apăsați părțile buzunarelor înainte și coaseți-le împreună.

■ Pliati betelia în jumătate pe lungime, cu fața îndreptată către exterior. Apăsați marginea pliată. Îndreptați din nou betelia.

Coaseți o margine longitudinală, pe față, cu marginea superioară a fusteii. Însălați cealaltă margine lungă.

■ Introduceți fermoarul la marginile beteliei din spate

Disponerea tiparului

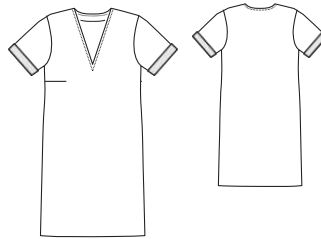


Tăiați dintr-un singur strat de material, fața orientată în sus. Părțile prezentate cu un contur întrerupt trebuie așezate pe material cu partea imprimată în jos.

111 Rochie ddd

la pag. 43

Mărimi Burda 36, 38, 40, 42, 44
Lungimea spatelui aproximativ 97 cm (38 in)



Prezentarea generală a tiparului

Linia albastră a tiparului, foia A
Părțile tiparului de la 21 la 25

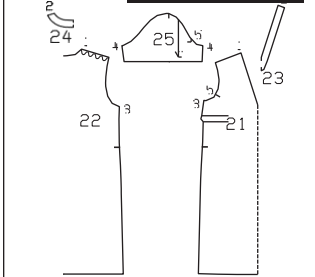
Mărimea 36

Mărimea 38

Mărimea 40

Mărimea 42

Mărimea 44



Material și accesorii

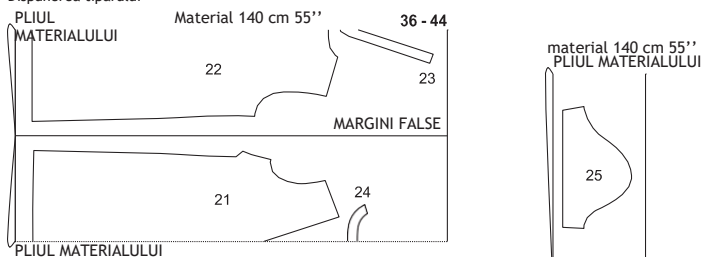
Material recomandat: Material pentru rochie.

Material original: Viscoză-mătase artificială cu elastan.

Material necesar

| Mărimea | 36 | 38 | 40 | 42 | 44 |
|-------------------------|-----|----|-------|----|----|
| Lățimea materialului cm | | | | | |
| Lățimea materialului in | | | | | |
| Material | 140 | | 1,75 | | |
| | 55 | | 1 3/4 | | |

Disponerea tiparului



Tăiați dintr-un strat dublu de material, cu fața orientată către interior.

Accesorii: Vilene/Pellon G 785. Fundă Petersham 3,6 cm (1 1/2 in) lățime: mărimile 36 - 40: 0,85 m (34 in), mărimile 42, 44: 0,90 m (36 in) lungime.

Decuparea buciților de material

Părțile tiparului pe coală

Trasați părțile de tipar de pe foaia tiparului. Urmați liniile și detaliile pentru stilul 111. Prindeți părțile tiparului de material, așa cum se arată în disponerea tiparului.

Rezerve pentru cusătură și tiv

Tivuri de mânecă, margini și cusături 1,5 cm (5/8 in), tiv 4 cm (1 1/4 in).

Decuparea

21 față pe un pliu 1x

22 spate pe un pliu 1x

23 dublură față pe un pliu 1x

24 dublură spate pe un pliu 1x

25 mânecă 2x

Interfațarea Călcați cu fierul de călcat părțile 23 și 24 (dosul materialului).

Asamblare

■ Coaseți pensele din față și apăsați.

■ Așezați părțile din dreapta apăsați împreună cu spatele. Prindeți cu ace și realizați cusăturile pentru umeri (cusătura numărul 1), slăbind marginile din spate ale umerilor. Prindeți cu ace cusăturile laterale și coaseți (cusătura numărul 3). Aranjați rezervele și apăsați pentru a fi deschise.

■ Realizați cusăturile umărului pe dubluri (cusătura numărul 2). Apăsați rezervele, pentru a rămâne deschise. Aranjați marginea dublurii interioare.

■ Așezați dublura pe articolul vestimentar și prindeți cu ace de-a lungul marginii decolteului. Coaseți, privind cusăturile de la umeri. Tăiați rezervele, prindeți curbele și prindeți în punctul decolteului. Apăsați rezervele pe dublură. Coaseți rezervele cu tighel, citiți „Sfatul util” 2 din Glosar.

Întoarceți dublura către interior, apăsați marginea. Coaseți dublura la cusăturile umerilor. Lucrați pe fața articolului vestimentar până la tighel, 5 mm (3/16 in) lățime, de-a lungul marginii decolteului.

■ Pliati mânecile în jumătate pe lungime, cu fața îndreptată către interior. Realizați cusăturile mânecii (cusătura numărul 4). Aranjați rezervele și apăsați pentru a fi deschise.

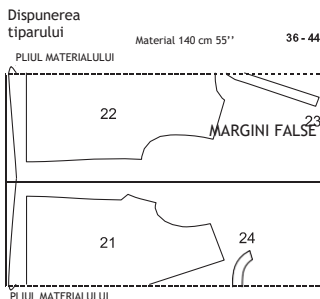
■ Atașați mânecile. Potrivii marcajele 5

pe mână și față. Potrivii marcajul de la capul mânecii cu cusătura umărului. Potrivii cusăturile. Aranjați rezervele împreună și apăsați spre mână.

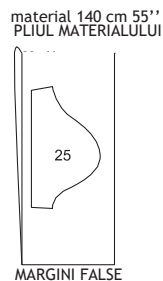
■ Apăsați rezervele la tivurile mânecilor spre exterior (fața orientată spre interior). Tăiați panglica Petersham în 2 bucăți egale

și prindeți cu ace pe exteriorul marginii inferioare a mânecii. Coaseți panglica aproape de margine, întorcând capetele spre interior. Panglica Petersham începe deasupra marginii pliate. Capetele panglicii se află la cusătura mânecii.

■ Aranjați rezerva pentru tiv, apăsați către interior și coaseți lejer manual.



Tăiați dintr-un strat dublu de material, cu fața orientată către interior.

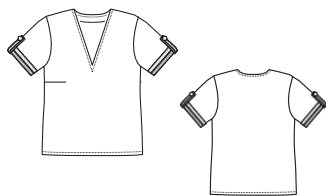


112 Top dddd

la pag. 12

Mărimi Burda 36, 38, 40, 42, 44

Lungimea spatelui aprox. 62 cm (31 1/2 in)



Material și accesorii

Material recomandat: Material pentru bluze.
Material original: Lyocell.

Material necesar

| Mărimea | 36 | 38 | 40 | 42 | 44 |
|----------------------|-----|--------------------------------|----|----|----|
| Lățimea materialului | cm | Material necesar (metri/yarzi) | | | |
| Material | 140 | 1,35 | | | |
| | 55 | 1 ½ | | | |

Accesorii: Vilene/Pellon G 785. Panglică Petersham cu 2 nasturi de 1,5 cm (5/8 in) și 2,5 cm (1 in) lățime: Mărimi 36

- 40: 1,10 m (44 in), mărimile 42, 44: 1,15m (46 in) lungime.

Decuparea bucăților de material

Părțile tiparului pe coală

Trasați părțile de tipar de pe foaia tiparului. Urmați liniile și detaliile pentru stilul 112. Prindeți părțile tiparului de material, așa cum se arată în dispunerea tiparului.

Rezerve pentru cusătură și tiv

Tiv, tivul mânecilor, cusături și margini 1,5 cm (5/8).

Decuparea

21 față pe un pliu 1x
22 spate pe un pliu 1x
23 dublură față pe un pliu 1x
24 dublură spate pe un pliu 1x
25 mânăcă 2x
Interfațarea Călcați cu fierul de călcat părțile 23 și 24 (dosul materialului).

Asamblare

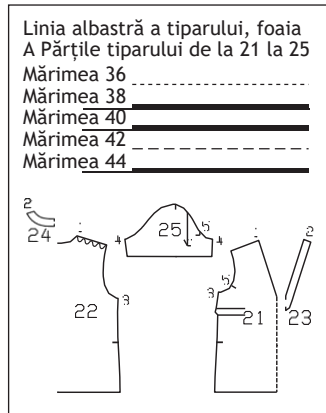
■ Coaseți pensele din față și apăsați.

■ Așezați părțile din dreapta apăsați împreună cu spatele. Prindeți cu ace și realizați cusăturile de la umăr (cusătura numărul 1), slăbind marginile umerilor din spate. Prindeți cu ace cusăturile laterale și coaseți (cusătura numărul 3). Aranjați rezervele și apăsați pentru a fi deschise.

■ Realizați cusăturile umărului pe dubluri (cusătura numărul 2). Aranjați rezervele și apăsați pentru a fi deschise. Aranjați marginea dublurii interioare marginea pliată.

■ Întindeți fețele dublurii împreună cu partea de sus și prindeți cu ace împreună de-a lungul marginii decolteului. Coaseți. Potrivii cusăturile de la umăr. Tăiați rezervele, prindeți curbele și prindeți în punctul decolteului. Apăsați rezervele pe dublură. Realizați

Prezentarea generală a tiparului



cusăturile rezerveelor; citiți „Sfatul util” 2 din Glosar. Întoarceți dublura către interior, apăsați marginea. Coaseți dublura la cusăturile umerilor. Lucrați pe fața articolului vestimentar până la tighet, 5 mm (3/16 in) lățime, de-a lungul marginii decolteului.

■ Pliati mânecile în jumătate pe lungime, cu fața către interior. Realizați cusăturile mânecilor (cusătura numărul 4). Aranjați rezervele și apăsați pentru a fi deschise.

■ Atașați mânecile. Potrivii marcajele 5 pe față și pe mânăcă. Potrivii marcajele de la capul mânecii cu cusătura umărului. Potrivii cusăturile. Aranjați rezervele împreună și apăsați spre mânăcă.

■ Tăiați 2 bucăți din fiecare dintre cele două panglicii Petersham egale cu lungimea tivului mânecilor. Așezați panglica îngustă (1,5 cm / 5/8 in) de-a lungul marginii longitudinale a panglicii late (2,5 cm / 1 in) cu dosul îndreptat spre față și coaseți aproape de margine. ■ Apăsați rezervele la tivurile mânecilor spre exterior (fața orientată spre interior). Prindeți cu ace panglica Petersham de marginile inferioare ale mânecilor și coaseți aproape de margini, întorcând capetele panglicii. Panglica Petersham începe deasupra marginii pliate. Capetele panglicii se află la cusătura mânecii.

■ Pentru clapetele mânecilor, tăiați panglica rămasă în 2 bucăți de aceeași lungime. Prindeți cu ace panglică îngustă (1,5 cm / 5/8 in) centrată de-a lungul panglicii late (2,5 cm / 1 in) cu dosul îndreptat spre față și coaseți aproape de margini. Întoarceți capetele panglicii către interior pentru o lungime finală de 11,5 cm (4 1/2 in). Coaseți un capăt al clapetei pe interiorul mânecii, așa cum este marcat, cu o panglică îngustă deasupra. Coaseți panglica Petersham pe interior aproape de margini până la pliul apăsat. Capătul clapetei se află la linia superioară de coasere a panglicii cusute. Așezați clapeta peste marginea tivului, coaseți celălalt capăt al clapetei în exteriorul mânecii cu un nasture așa cum este marcat.

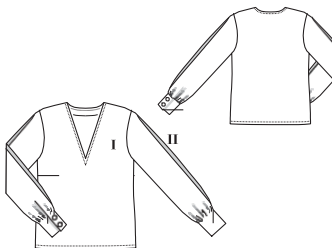
■ Apăsați rezerva pentru tiv către interior, întoarceți și coaseți.

113 Bluză dddd

la pag. 41

Mărimi Burda 36, 38, 40, 42, 44

Lungimea spatelui aprox. 62 cm (24 1/2 in)



Prezentarea generală a tiparului

Linia albastră a tiparului, foaia A Părțile tiparului de la 21 la 24, de la 26 la 30

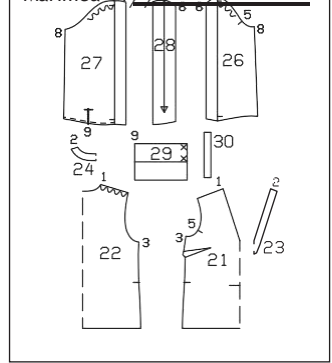
Mărimea 36

Mărimea 38

Mărimea 40

Mărimea 42

Mărimea 44



Material și accesorii

Material recomandat: Material pentru bluze.

Material original: Viscoză cu elastan (I), mătase (II).

Material necesar

| Mărimea | 36 | 38 | 40 | 42 | 44 |
|----------------------|-----|--------------------------------|----|----|----|
| Lățimea materialului | cm | Material necesar (metri/yarzi) | | | |
| Materialul I | 140 | 1,80 | | | |
| | 55 | 2 | | | |
| Materialul II | 140 | 0,65 | | | |
| | 55 | ¾ | | | |

Accesorii: Vilene/Pellon G 785. 4 nasturi

Decuparea bucăților de material

Părțile tiparului pe coală

Trasați părțile de tipar de pe foaia tiparului. Urmați liniile și detaliile pentru stilul 113. Prindeți cu ace părțile de tipar

de material, așa cum se arată în dispunerea tiparului.

21 față pe un pliu 1x
22 spate pe un pliu 1x
23 dublură față pe un pliu 1x
24 dublură spate pe un pliu 1x
26 mânăcă față 2x
27 mânăcă spate 2x
29 manșetă 2x
30 banda de legare / mânăcă 2x

Materialul I
21 față pe un pliu 1x
22 spate pe un pliu 1x
23 dublură față pe un pliu 1x
24 dublură spate pe un pliu 1x
26 mânăcă față 2x
27 mânăcă spate 2x
29 manșetă 2x
30 banda de legare / mânăcă 2x
Materialul II
28 dos pluseu / mânăcă 2x Interfațarea Călcați cu fierul de călcat părțile 23, 24 și 29 (dosul materialului).

Asamblare

■ Coaseți pensele din față și apăsați.

■ Așezați părțile din dreapta apăsați împreună cu spatele. Prindeți cu ace și realizați cusăturile pentru umeri (cusătura numărul 1), slăbind marginile din spate ale umerilor. Prindeți cu ace cusăturile laterale și coaseți (cusătura numărul 3). Aranjați rezervele și apăsați pentru a fi deschise.

■ Realizați cusăturile umărului pe dubluri (cusătura numărul 2). Aranjați rezervele și apăsați pentru a fi deschise. Aranjați marginea dublurii interioare.

■ Întindeți fețele dublurii împreună cu bluză și prindeți cu ace de-a lungul marginii decolteului. Coaseți, potrivit cusăturile de la umeri. Tăiați rezervele, prindeți curbele și prindeți în punctul decolteului. Apăsați rezervele pe dublură. Coaseți rezervele citiți „Sfatul util” 2 din Glosar. Întoarceți dublura către interior, apăsați marginea. Coaseți dublura la cusăturile umerilor. Lucrați pe fața articolului vestimentar până la tighet, 5 mm (3/16 in) lățime, de-a lungul marginii decolteului.

■ Mânăcă: Prindeți cu ace părțile dosului de pluseu, pe față, cu partea din față și din spate a mânecilor și coaseți (cusăturile numerele 6 și 7). Aranjați rezervele de cusătură împreună și apăsați spre partea din față și din spate a mânecilor. Apăsați pluseurile către interior pe liniile de pliere din față și din spate. Marginile pliate se întâlnesc în centrul mânecii. Pliati mânecile în jumătate pe lungime, cu marginile pliate așezate împreună și fața orientată spre interior. Coaseți de la marginile superioare și inferioare ale mânecii până la marcajele de sus și de jos ale fiecăreia. Nu coaseți mânăca între ele. Întăriți pe dos cu o cusătură pentru a asigura capătul cusăturii.

■ Tăiați și șlițurile mânecilor așa cum este marcat. Despărțiți marginile tăiate într-o linie dreaptă și coaseți cât mai îngust posibil până la o margine longitudinală a benzii de legare. Așezați banda de legare peste margini

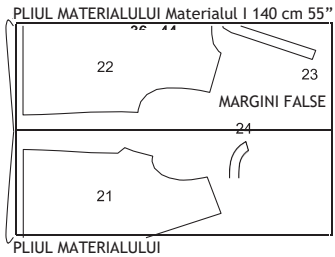
către interior, întoarceți și însăilați de-a lungul cusăturii de îmbinare, având în final o lățime de legare de 7 mm (1/4 in). Coaseți cu tighel de legătură aproape de cusătură, prinzând marginea. Prindeți legătura la 45 de grade în partea de sus a șlițului pe interior (ca un mic pliseu). Așezați legătura la marginea din față ale șlițului pe interior, însăilați la marginea inferioară.

■ Realizați cusăturile mânecilor (cusătura numărul 8). Aranjați rezervele împreună și apăsați pe o parte.

■ Încrețiți marginile inferioare ale mânecilor pentru a se potrivi la manșete.

■ Coaseți câte o margine longitudinală a manșetelor de marginile inferioare ale mânecilor. Apăsați rezervele de cusătură pe manșete. apăsați rezervele pe cealaltă margine longitudinală spre interior. Pliati manșetele pe lungime pe linia de pliere spre interior, cu fața spre interior. Coaseți peste capete. Întoarceți manșetele și apăsați. Prindeți cu ace marginile inferioare la 2 mm (o porțiune restrânsă de 1/8 in) peste cusătura de îmbinare. Lucrați pe fața articolului vestimentar pentru a coase pe linia cusăturii. Realizați butoniera pe capătul din față al fiecărei manșete, după cum este marcat.

Disponerile tiparului



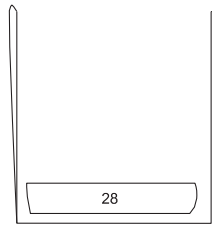
Tăiați dintr-un strat dublu de material, cu fața orientată către interior.
9

Modificați mărimea butonierelor pentru a se potrivi nasturilor dvs. Coaseți un nasture la celălalt capăt al fiecărei manșete pentru a se potrivi.

■ Atașați mânecile, slăbite. Potrivii marcajele 5. Potrivii marcajul de la capul mânecii la cusătura de la umăr. Potrivii cusăturile. Aranjați rezervele împreună și apăsați spre mâneci.

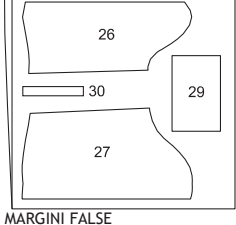
■ Aranjați rezerva pentru tiv, apăsați către interior și coaseți.

Materialul II 140 cm 55''
PLIUL MATERIALULUI 36 - 44



MARGINI FALSE

Materialul I 140 cm 55''
PLIUL MATERIALULUI 36 - 44



MARGINI FALSE

Accesorii A, B: Vilene/Pellon G 785. 1 fermoar invisibil, 60 cm (24 in) lungime și un picioruș presor special. Așa pentru tighel.

Decuparea bucăților de material

Părțile tiparului pe coală
Trasați părțile de tipar de pe foaia tiparului. Prindeți părțile tiparului de material, așa cum se arată în dispunerea tiparului.

Rezerve pentru cusătură și tiv
Cusături, margini și tiv 1,5 cm (5/8).

Decupare

- Vederea A
- 1 față 2x
 - 2 spate 2x
 - 3 bridă fustă centru față 2x
 - 4 bridă fustă laterală centru față 2x
 - 5 bridă fustă centru laterală față 2x
 - 6 bridă fustă laterală față 2x
 - 7 bridă fustă centru spate 2x
 - 8 bridă fustă laterală centru spate 2x
 - 9 bridă fustă centru laterală spate 2x
 - 10 bridă fustă laterală spate 2x
 - 11 dublură față pe un pliu 1x
 - 12 dublură spate 2x
 - 13 panou fustă față și spate pe un pliu 2x

Vederea B

- Materialul I
- 1 față 2x
 - 2 spate 2x
 - 3 bridă fustă centru față 2x
 - 4 bridă fustă laterală centru față 2x
 - 5 bridă fustă centru laterală față 2x
 - 6 bridă fustă laterală față 2x
 - 7 bridă fustă centru spate 2x
 - 8 bridă fustă laterală centru spate 2x

- 9 bridă fustă centru laterală spate 2 x
 - 10 bridă fustă laterală spate 2x
 - 11 dublură față pe un pliu 1x
 - 12 dublură spate 2x
- Materialul II
- 13 panou fustă față și spate pe un pliu 2x

Interfațarea Călcați cu fierul de călcat părțile TT și T2 (dosul materialului).

Asamblare

Vederile A, B

■ Coaseți pensele din față și din spate. Apăsați pensele fiecare către partea

și tighel de pe fața articolului vestimentar, cu o lățime de 7 mm (1/4 in).

■ Prindeți cu ace fețele părților frontale împreună și realizați cusătura din centru-față. Aranjați rezervele, apăsați pentru a fi deschise și coaseți un tighel de pe fața articolului vestimentar, pe ambele laturi, cu o lățime de 7 mm (1/4 in).

■ Prindeți cu ace părțile din față dreapta împreună cu spatele și realizați cusăturile din față ale umărului (cusătura numărul 1). Aranjați rezervele și apăsați pentru a fi deschise.

■ Prindeți cu ace cusăturile laterale și coaseți (cusătura numărul 4). Aranjați rezervele și apăsați pentru a fi deschise.

■ Prindeți cu ace fețele dublurii frontale cu dublura din spate. Realizați cusăturile laterale și de la umăr (cusăturile numerele 2 și 3). Apăsați rezervele pentru a fi deschise. Aranjați marginea dublurii exterioare.

■ Coaseți împreună părțile bridei frontale a fustei, notați numerele cusăturilor. Aranjați rezervele din centru-față, apăsați pentru a fi deschise și coaseți un tighel din exteriorul articolului vestimentar, pe ambele laturi, cu o lățime de 7 mm (1/4 in). Aranjați împreună rezervele rămase, apăsați spre fiecare cusătură laterală și coaseți un tighel din exteriorul articolului vestimentar, cu o lățime de 7 mm (1/4 in).

■ Coaseți împreună părțile bridei din spate a fustei, notați numerele cusăturilor. Nu realizați cusătura din centru-spate. Aranjați împreună rezervele, apăsați spre fiecare cusătură laterală și coaseți un tighel de pe fața articolului vestimentar, cu o lățime de 7 mm (1/4 in).

■ Prindeți cu ace fețele bridei din spate de brida din față și realizați cusăturile laterale (cusătura numărul 11). Aranjați rezervele și apăsați pentru a fi deschise.

■ Prindeți cu ace fețele panoul din față al fustei la cu panoul din spate al fustei și realizați cusăturile de pe lateral. Aranjați rezervele și apăsați pentru a fi deschise.

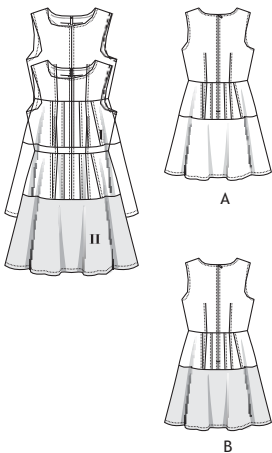
■ Prindeți cu ace fețele bridelor fustei cu partea superioară a rochiei și coaseți, potrivit cusăturile de pe lateral. Aranjați rezervele împreună și apăsați.

■ Introduceți fermoarul invisibil la marginile deschiderii din spate; citiți „Sfatul util” 1 din Glosar, dinții de fermoar începând marcată a decolteului. Realizați cusătura centrală din spate de la marginea inferioare la fermoar. Apăsați rezervele pentru a fi deschise.

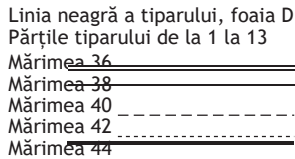
■ Realizați cusăturile laterale ale dublurii. Aranjați

114 Rochie A, B dddd

A se vedea A la pag. 24 A se vedea B la pag. 44
Mărimi Burda 36, 38, 40, 42, 44
Lungimea de la talie 50 cm (20 in)



Prezentarea generală a tiparului



Material necesar

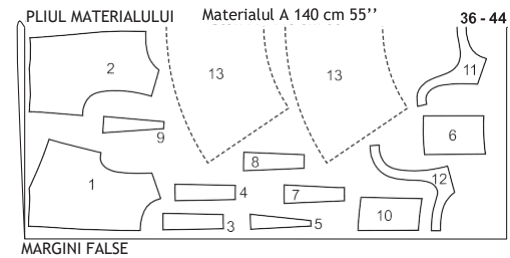
| Mărimea | 36 | 38 | 40 | 42 | 44 |
|----------------------|------|------|------|------|------|
| Lățimea materialului | 140 | 140 | 140 | 140 | 140 |
| A Material | 1,60 | 1,60 | 1,60 | 1,60 | 1,60 |
| 55 | 1,3% | 1,3% | 1,3% | 1,3% | 1,3% |
| B Materialul I | 1,00 | 1,00 | 1,00 | 1,00 | 1,00 |
| 55 | 1 | 1 | 1 | 1 | 1 |
| B Materialul II | 0,90 | 0,90 | 0,90 | 0,90 | 0,90 |
| 55 | 1 | 1 | 1 | 1 | 1 |

Material și accesorii

Material recomandat: Materiale pentru rochii cu ceva volum. Materiale cu sau fără elastan.

Material original: A: Denim. B: Bumbac (I). Poliester (II).

Disponerile tiparului



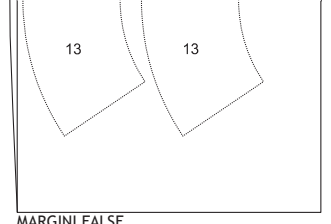
MARGINI FALSE

Materialul I 140 cm 55''
PLIUL MATERIALULUI 36 - 44



MARGINI FALSE

Materialul II 140 cm 55''
PLIUL MATERIALULUI 36 - 44



MARGINI FALSE

Tăiați dintr-un strat dublu de material, cu fața orientată către interior.

marginile dublurii interioare. Însălați dublura de-a lungul marginilor decolteului rochiei, cu dosul îndreptat spre față. Apăsăți rezervele de la marginile umerilor pe dosul materialului. Prindeți cu ace fețele dublurii cu marginile decolteului și ale subrațului rochiei. Întoarceți capetele dublurii la fermoar cu 5 mm (3/16 in) înainte de fermoar, prindeți cu ace la marginea decolteului. Întindeți rezervele de cusătură din spate cu benzile de fermoar în afară și prindeți cu ace peste capetele dublurii; citiți

„Sfatul util” 3 din Glosar. Realizați cusătura marginii decolteului și subrațului rochiei, prinzându-le împreună. Tăiați rezervele pentru guler, prindeți curbule. Întindeți dublura la decolteu în sus și coaseți până la rezervele de cusătură, pe cât

posibil; citiți „Sfatul util” 2 din Glosar. Întoarceți căptușeala cu dublura spre interior prin marginile umerilor, întindeți rezervele de cusătură cu benzile de fermoar către interior. Apăsăți marginile. Realizați

cusăturile de la umăr, fără a prinde dublura. Apăsăți rezervele de cusătură pentru a fi deschise. Coaseți manual marginile de la umăr ale dublurii împreună.

■ Însălați și coaseți dublura la marginea decolteului și a subrațului. Tăiați rezervele și prindeți curbule aproape de linia cusăturii. Întindeți dublura în sus și coaseți la rezervele de cusătură aproape de cusătură; citiți „Sfatul util” 2 din Glosar. Întoarceți dublura și apăsați marginile.

■ Lucrați din exteriorul articolului vestimentar până la tighelul marginilor subrațului și decolteului pe o lățime de 7 mm (1/4 in).

■ Prindeți cu ace și coaseți marginea superioară a panoului inferior al fustei, pe față, cu marginea inferioară a părții superioare a rochiei, potrivind cusăturile de pe lateral. Aranjați rezervele împreună și călcați.

■ Aranjați rezerva pentru tiv, apăsați către interior și coaseți.

marginii; citiți „Sfatul util” 1 din Glosar; dinții fermoarului încep la 1,5 cm (5/8 in) sub marginea superioară a beteliei. Realizați cusătura din centru-spate între marcasele șlițului. Întăriți pe dos cu o cusătură pentru a asigura capătul cusăturii. Aranjați rezervele și apăsați pentru a fi deschise, continuând cu apăsarea rezervelor de la marginile de deschidere spre interior, totul printr-o singură mișcare.

■ Așezați materialul superior al fustei peste căptușeala fustei cu dosul îndreptat către dvs. și prindeți cu ace marginea superioară a beteliei exterioare la marginea de dedesubt, apăsată, a beteliei interioare (linia de cusătură a beteliei exterioare se află sub marginea pliată apăsată a beteliei interioare). Prindeți cu tighel aproape de marginea beteliei interioare, prinzând betelia exterioară.

■ Întindeți din nou rezervele la marginile de deschidere ale materialului superior al fustei. Aranjați rezerva pentru tiv, apăsați către interior și coaseți ușor manual. Întindeți din nou rezervele la marginile de deschidere către interior și coaseți ușor manual.

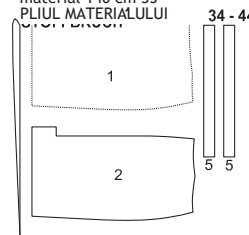
■ Tiviți căptușeala, astfel încât să fie aproximativ 2 cm (3/4 in) mai scurtă decât fusta.

■ Întoarceți capetele beteliei interioare și marginile de deschidere ale căptușei spre interior, coaseți manual benzile de fermoar. Întoarceți către interior

în partea de jos a șlițului și coaseți la mașină. ■ Prindeți cu ace panglica Petersham centrată pe betelia exterioară, cu rezerva pentru betelie ieșind în afară. Cusătură de margine panglică până la betelie, întorcând capetele

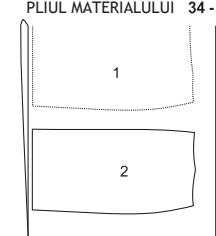
de panglică. Îndepărtați firele de material pentru a franjura rezerva care iese în afară a beteliei exterioare de linia de cusătură.

Disponerile tiparului material 140 cm 55” PLIUL MATERIALULUI



MARGINI FALSE

Căptușeală 140 cm 55” PLIUL MATERIALULUI 34 - 44



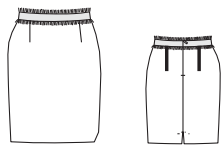
MARGINI FALSE

Tăiați dintr-un strat dublu de material, cu fața orientată către interior.

115 Consultați „Lecția de cusut” care începe la pag. 16 al revistei color.

116 Fustă dddd

la pag. 45
Mărimi Burda 34, 36, 38, 40, 42, 44
Lungimea fustei 52 cm (20 1/2 in)
Fusta este la nivelul taliei



Prezentarea generală a tiparului

Tiparul suplimentar este umbrat în roz Foaia A Părțile de tipar 1 și 2, 5

Mărimea 34

Mărimea 36

Mărimea 38

Mărimea 40

Mărimea 42

Mărimea 44

Material și accesorii

Material recomandat: Materiale pentru fuste. Folosiți un material din care firele pot fi extrase cu ușurință pentru a franjura marginile.

Material original: Căptușeală bouclé.

Material necesar

| Mărimea | 34 | 36 | 38 | 40 | 42 | 44 |
|----------------------------|--------------------------------|----|----|------|----|----|
| Lățimea materialului cm/in | Material necesar (metri/yarzi) | | | | | |
| Material | 140 | | | 0,80 | | |
| | 55 | | | 3/4 | | |
| Căptușeală | 140 | | | 0,65 | | |
| | 55 | | | 3/4 | | |

Accesorii: Vilene/Pellon G 785. 1 fermoar invizibil de 22 cm (9 in) lungime și un piciorus presor special. Panglică Petersham, 3,5 cm (1 1/2 in) lățime, mărimea 34: 0,75

m (30 in), mărimea 36: 0,75 m (30 in), mărimea 38: 0,80 m (32 in), mărimea 40: 0,85 m (34 in), mărimea 42: 0,90 m (36 in), mărimea 44: 0,95 m (38 in) lungime.

Decuparea bucăților de material

Părțile tiparului pe coală
Trasați părțile de tipar de pe foaia tiparului. Urmați liniile și detaliile pentru stilul 116. Prindeți părțile tiparului de material, așa cum se arată în dispunerea tiparului.

Rezerve pentru cusătură și tiv
Cusături și margini 1,5 cm (5/8 in), tiv 4 cm (1 5/8 in). Părțile de căptușeală sunt tăiate cu rezervă de cusătură și de tiv de 1,5 cm (5/8 in)

din elastic încrețit. Bandă din piele 3

Decuparea

Material

1 panoul din față al fustei pe un pliu 1x
2 panoul din spate al fustei 2x
3 betelie pe un pliu 2x
Căptușeală

părțile 1 și 2.
Interfațarea Călcați cu fierul de călcat partea 3 (1x = betetia interioară) (dosul materialului).

Asamblare

■ Coaseți pense pe panourile din față și din spate ale fustei și apăsați spre centru.

■ Așezați fețele panourilor din spate ale fustei împreună cu panoul din față al fustei. Prindeți cu ace cusăturile laterale și coaseți (cusătura numărul 1).

Aranjați rezervele și apăsați pentru a fi deschise.

■ Realizați pensele și cusăturile pe căptușeala fustei. Apăsăți rezervele, ca pe materialul superior. Coaseți centrul spatelui între marcajul șlițului și începutul fermoarului și apăsați rezervele de cusătură pentru a fi deschise.

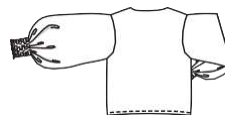
■ Prindeți cu ace partea de betelie interfațată (= betelia interioară), pe față, cu marginea de căptușeală a părții superioare a fustei și coaseți. Apăsăți rezervele împreună pe betelie. Apăsăți rezervele la capetele beteliei și marginea superioară spre interior.

■ Prindeți cu ace betelia exterioară (= care nu este interfațată) de marginea de sus a materialului superior al fustei, cu dosul îndreptat spre față și coaseți de-a lungul liniei de cusătură, lăsând rezerva de cusătură a beteliei întinsă în exterior.

■ Introduceți fermoarul invizibil la deschiderea din spate

117 Bluză dddd

la pag. 20
Mărimi Burda 72, 76, 80, 84, 88
Lungimea spatelui aproximativ 58 cm (23 in)



Prezentarea generală a tiparului

Linia roșie a tiparului, foaia D
Părțile tiparului de la 21 la 25

Mărimea 72

Mărimea 76

Mărimea 80

Mărimea 84

Mărimea 88

Material și accesorii

Material recomandat: Materiale ușoare pentru bluze.

Material original:

Reiat (seersucker).

Material necesar

| Mărimea | 72 | 76 | 80 | 84 | 88 |
|----------------------------|--------------------------------|----|----|-------|----|
| Lățimea materialului cm/in | Material necesar (metri/yarzi) | | | | |
| Material | 140 | | | 2,50 | |
| | 55 | | | 2 3/4 | |

Accesorii: Vilene/Pellon G 785. 1 mosor

mm (1/8 in) lățime, 70 cm (28 in) lungime. 2 ciucuri din piele.

Decuparea bucăților de material

Părțile tiparului pe coală

Trasați părțile de tipar de pe foaia tiparului. Prindeți părțile tiparului de material, așa cum se arată în dispunerea tiparului.

Rezerve pentru cusătură și tiv
Cusături, margini, tiv și tiv de mâneci 1,5 cm (5/8 in). Marcasele de pe partea 23 sunt pentru mărimea 72. Mutați liniile pentru celelalte dimensiuni spre marginea inferioară a mânecii, în funcție de liniile mărimii.

Decuparea

21 față pe un pliu 1x
22 spate pe un pliu 1x
23 mănecă 2x
24 dublură față pe un pliu 1x
25 dublură spate pe un pliu 1x Interfațarea Călcați cu fierul de călcat părțile 24 și 25 (dosul materialului).

Asamblare

■ Așezați părțile din dreapta apăsați împreună cu spatele. Prindeți cu ace și realizați cusăturile pentru umeri (cusătura numărul 1), slăbind marginile din spate ale umărului, dintre marginea decolteului și marcaj. Tăiați rezervele și aranjați-le împreună. Apăsăți rezervele pe spate. Realizați cusăturile umărului de la dublura (cusătura numărul 5). Apăsăți rezervele pentru a fi deschise și aranjați marginea interioară a dublurii.

■ Prindeți cu ace cusăturile laterale cu fețele materialului îndreptate spre dvs. și coaseți (cusătura numărul 2). Aranjați rezervele împreună și apăsați spre spate.

■ Tăiați banda de piele în 2 părți egale. Marcați șlițul în partea din centru-față însăilind de-a lungul părții din centru-față cu cusături lungi manuale, de la marginile superioare până la marcaj. Prindeți cu ace fețele dublurii de marginea decolteului și partea din centru-față peste șlițul marcat. Coaseți de-a lungul decolteului marcat pe interior, continuați să coaseți strâns în jurul marcajului șlițului, totul într-o mișcare, cosând pe partea de jos a șlițului. Prindeți un capăt al ficărei benzi de piele în partea de sus a șlițului. Tăiați rezervele pentru guler, prindeți curbile. Crestați partea din centru-față între liniile de cusătură, prindeți cu clemă în unghi în colțurile de jos. Întoarceți dublura spre interior, apăsați marginile. Coaseți manual marginea dublurii orientată către interior la rezervele de cusătură ale umerilor.

■ Apăsați rezervele pentru tivul mâncicilor pe dosul materialului. Coaseți cu tighel de-a lungul marginii pe fața materialului la o setare scurtă, în zig-zag. Tăiați cu grijă surplusul de material pe interior, aproape de cusătură.

■ Coaseți elasticul încrețit pe mâneci

de-a lungul liniilor marcate, paralel cu linia tivului. Așezați elasticul încrețit ușor de-a lungul liniilor marcate și coaseți peste el cu o cusătură în zig-zag. Cusătura ar trebui să fie suficient de lată pentru a nu prinde elasticul, altfel nu poate fi trasă, pentru a crea pliurile. Trageți elasticul la lungime după cum urmează pentru mărimea 72: 18 cm (7 1/8 in), mărimea 76: 18,5 cm (7 1/4 in), mărimea 80: 19 cm (7 1/2 in), mărimea 84: 19,5 cm (7 3/4 in) și mărimea 88: 20 cm (8 in) Înodați bine capetele firului.

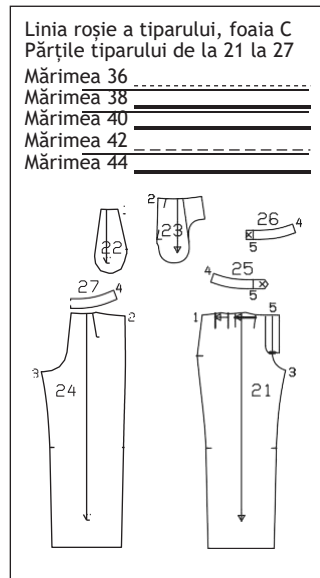
■ Coaseți pensele pe mâneci. Prindeți cu clemă de rezerve la aproximativ 5 cm (2 in), aranjați și apăsați pentru a fi deschise. Pliati mânecile în jumătate pe lungime, cu fața către interior. Prindeți cu ace cusăturile mâncicilor și coaseți (cusătura numărul 3). Aranjați rezervele de cusătură împreună și apăsați spre o parte.

■ Prindeți cu ace mânecile în găurile pentru mânecă, având fața îndreptată către dvs. Potrivivi marcajele 4 pe mânecă și fața. Potrivivi cusătura pensei de pe mânecă la cusătura umărului. Coaseți. Tăiați rezervele de cusătură, aranjați împreună și călcați spre mâneci.

■ Aranjați rezerva pentru tiv, apăsați către interior și coaseți.

■ Treceți banda din piele prin buclele ciucurilor de piele și înodați bine.

Prezentarea generală a tiparului



Reserve pentru cusătură și tiv
Cusături și margini 1,5 cm (5/8 in), tiv 4 cm (1 5/8 in). Măsurătorile pentru părțile a și b includ rezerve.

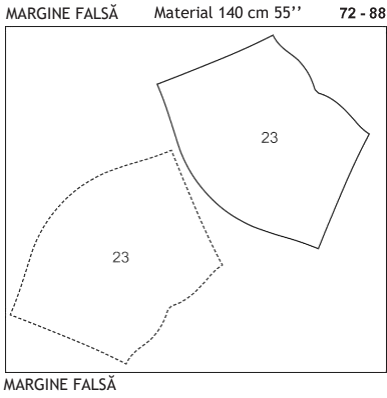
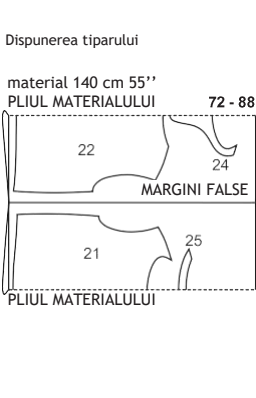
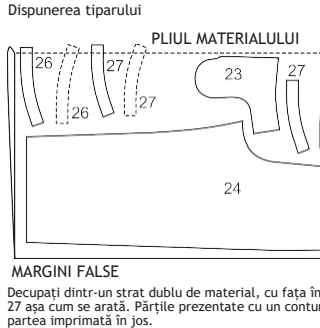
Măsurătorile pentru a, b

| Mărimea | Lățimea pentru toate mărimile (cm/in) | | | | |
|---------|---------------------------------------|----------|----------|----------|------------|
| | 36 | 38 | 40 | 42 | 44 |
| a | 20 7% | 22 8% | 22 8% | 22 8% | 9 3 1/2 |
| b | 28 11 | | | | 4 1 1/2 |

- Decuparea Materialul A, B
- 21 partea din față a pantalonilor 2x
 - 22 parte pentru buzunar 2x
 - 23 brida din față a soldului 2x
 - 24 partea din spate a pantalonilor 2x
 - 25 betelia din dreapta față 2x
 - 26 betelia din stânga față 2x
 - 27 betelia din spate 4x
 - a întăritura pe dedesubt 1x
 - b bandă pentru buclele de curea 1x

Interfațarea
Călcați cu fierul de călcat părțile 25, 26, 27 și a (dosul materialului).

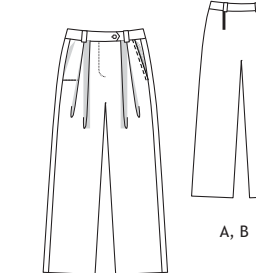
Asamblare
Vederile A, B
■ Coaseți pensele pe părțile din spate ale pantalonilor și apăsați spre centru. Așezați pliurile pe părțile din față ale pantalonilor în direcția săgeților și însăilați.
■ Buzunare în brida de sold: Coaseți buzunarul fețelor bucăților împreună cu marginile deschiderii buzunarelor pe părțile frontale ale pantalonilor. Așezați bucățile de buzunar cu fața în sus și coaseți de rezervele de cusătură aproape de cusătură. Întoarceți bucățile de buzunar în interior.



Pliati materialul așa cum se arată în disponerea tiparului. Fața este orientată spre un strat dublu de material. Fața materialului este îndreptată în sus pe un singur strat de material. Tăiați partea 23 după cum se arată.

118 Pantaloni A, B dddd

A se vedea A la pag. 46
A se vedea B la pag. 39
Mărimi Burda 36, 38, 40, 42, 44
Exteriorul cracului 102 cm (40 1/4 in)
Tiv de aprox. 62 cm (24 1/2 in)
Pantalonii stau sub nivelul taliei



Material și accesorii
Material recomandat: Material pentru pantaloni.
Material original: Crep A, B

Material necesar

| Mărimea | 36 | 38 | 40 | 42 | 44 |
|----------------------------|--------------------------------|-------|----|----|----|
| Lățimea materialului cm/in | Material necesar (metri/yarzi) | | | | |
| AB Material | 140 | 2,25 | | | |
| | 55 | 2 1/2 | | | |

Accesoriile A, B: Vilene/Pellon G 785. 1 fermoar: mărimile 36 - 40: 16 cm (6 1/2 in), mărimile 42, 44: 18 cm (7 in) 1 nasture.

Decuparea bucăților de material
Părțile tiparului pe coală
Trasați părțile de tipar de pe foaia tiparului. Linia de cusături de la deschiderea fermoarului este marcată pentru mărimea 36. Marcați linia de cusătură pentru mărimea 38 - 44 la aceeași distanță față de centru ca și pentru mărimea 36; notați lungimea

de deschidere. Prindeți părțile tiparului de material, așa cum se arată în disponerea tiparului. Marcați părțile a și b direct pe material.

Prindeți cu ace marginile deschiderii buzunarelor la părțile bridei laterale a soldului la liniile învecinate. Coaseți împreună părțile buzunarului pe interior. Însăilați părțile buzunarului pe partea inferioară a părților din față ale pantalonilor. Tăiați mai întâi rezerva piesei de buzunar din dreapta de-a lungul părții din centru-față.

■ Realizați cusăturile umărului și din interiorul cracului. Aranjați rezervele de cusătură și apăsați pentru a fi deschise. Realizați cusătura centrală din față de la marcajul șlițului la cusătura din interiorul cracului.

■ Deschiderea pentru fermoar: Apăsați dublurile față în față pe marginile de deschidere către interior, coaseți-le pe dreapta de-a lungul părții din centru-față și pe stânga la 5 mm (3/16 in) înainte de partea din centru-față. Coaseți fermoarul pe dosul marginii de deschidere din stânga (întăritura pe dedesubt), cosând aproape de dinții fermoarului. Prindeți cu ace deschiderea în poziție închisă, privind centrele. Coaseți banda de fermoar la dublura din dreapta, fără a prinde partea de pantalon. Însăilați dublura. Coaseți un tighel de la marginile superioare până la 3 cm (1 1/4 in) înainte de capăt, așa cum este marcat. Pliati întăritura de pe dedesubt pe lungime, cu fața îndreptată către interior. Coaseți peste capătul de jos. Întoarceți. Așezați întăritura pe dedesubt sub marginea din dreapta a șlițului, prinzând cu ace de dublură. Coaseți dublura șlițului de întăritura de pe dedesubt aproape de cusătura de îmbinare a fermoarului. Așezați din nou șlițul închis și coaseți cu tighel până la capătul deschiderii, prinzând întăritura de pe dedesubt.

■ Realizați cusătura din centru-spate. Apăsați rezervele de cusătură pentru a fi deschise, de la marginile superioare la începutul curbei. Nu apăsați rezervele de cusătură pentru a fi plate de-a lungul curbei.

■ Suporturi de curea: Însăilați marginile longitudinale ale benzii pentru suporturile de curea și apăsați pe dos 8 mm (o bună porțiune de 1/4 in). Realizați un tighel aproape de margini. Tăiați banda în 4 părți egale. Însăilați câte un suport de curea pe marginea superioară a pantalonilor peste pliurile din față, lângă pensele din spate.

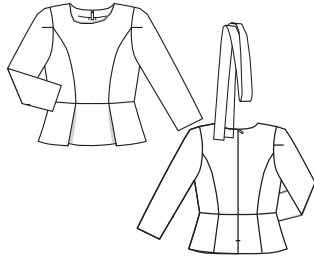
■ Betelia: Realizați cusăturile de pe lateral la bucățile de interior și exterior ale beteliei (cusătura numărul 5). Apăsați rezervele de cusătură pentru a fi deschise. Coaseți betelia exterioară la marginea superioară a pantalonilor. Lăsați capătul drept al beteliei ieșit în afară peste marginea din dreapta a șlițului, coaseți întăritura de pe dedesubt a beteliei cu întăritura de pe dedesubt a șlițului. Așezați în interior fețele beteliei împreună cu betelia cusută, coaseți la capete (suprapunere) și la marginea superioară.

Tăiați rezervele de cusătură. Întoarceți betelia, apăsați marginile. Întoarceți marginea beteliei interioare și prindeți cu ace peste cusătura de îmbinare. Lucrați din exteriorul articolului vestimentar pentru a coase pe linia cusăturii, prinzând marginea interioară. Așezați suporturile de curea în sus, întoarceți capetele către interior și coaseți pe marginea superioară a beteliei.
■ Realizați butoniera în diagonală pe capătul drept al beteliei la x. Coaseți nasturele de pe întăritura de dedesubt a beteliei pentru a se potrivi.

■ Însăilați rezervele pentru tiv, apăsați pentru a fi îndreptate către interior și coaseți lejer manual.

119 Bluză ddd

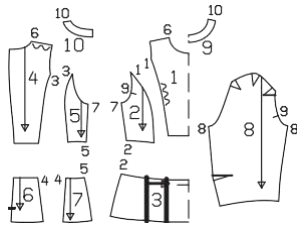
la pag. 39
Mărimi Burda 36, 38, 40, 42, 44, 46
Lungimea spatelui aproximativ 57 cm (22
1/2 in) Măneeci 7/8



Prezentarea generală a tiparului

Linia neagră a tiparului, foaia C Părțile tiparului de la 1 la 10

Mărimea 36
Mărimea 38
Mărimea 40
Mărimea 42
Mărimea 44
Mărimea 46



Material și accesorii

Material recomandat: Material pentru bluze, cu volum.

Material original: Crep

Material necesar

| Mărimea | 36 | 38 | 40 | 42 | 44 | 46 |
|-------------------------|--------------------------------|----|----|----|----|----|
| Lățimea materialului cm | Material necesar (metri/yarzi) | | | | | |
| Material | 1,40 | | | | | |
| | 55 | | | | | |

Accesorii: Vilene/Pellon G 785. 1 fermoar invizibil de 60 cm (24 in) lungime și un piciorș presor special. 1 pereche de pernuțe de umăr raglan.

Tăierea bucăților de material

Părțile tiparului pe coală

Trasați părțile de tipar de pe foaia tiparului. Prindeți părțile tiparului de material, așa cum se arată în dispunerea tiparului. Marcați partea direct pe material.

Rezerve pentru cusătură și tiv
Cusături și margini 1,5 cm (5/8 in), tiv și tivul mânecii 4 cm (1 5/8 in). Măsurătorile pentru partea a includ rezerve.

Măsurătorile pentru a

| Mărimea | 36 | 38 | 40 | 42 | 44 | 46 | Lățime pentru toate măsurimile (cm/in) |
|---------|-----------------|-----------|-----------|-----------|------------|------------|--|
| | Lungime (cm/in) | | | | | | |
| a | 93 36% | 95 37% | 97 38% | 99 39% | 101 39% | 103 40% | 11 4% |

Decuparea

- | | |
|--------------------------|----|
| 1 centru-față pe un pliu | 1x |
| 2 lateral față | 2x |
| 3 peplum față, în pliu | 1x |
| 4 centru-spate | 2x |

- | | |
|---------------------------|----|
| 5 spate lateral | 2x |
| 6 peplum centru spate | 2x |
| 7 peplum lateral spate | 2x |
| 8 măneacă | 2x |
| 9 dublură față pe un pliu | 1x |
| 10 dublură spate | 2x |
| a bandă de legare | 2x |
- Interfațarea Călcați cu fierul de călcat părțile 9 și 10 (dosul materialului). De asemenea, interfațați capul mânecii până peste pensele de la cap (dosul materialului).

Asamblare

■ Prindeți cu ace părțile din lateral-față, pe față, cu partea din centru-față și coaseți, slăbind partea din centru-față între cusături (cusătura numărul 1). Aranjați rezervele, prindeți curbele și apăsați pentru a fi deschise.

■ Prindeți cu ace părțile din lateral-spate de părțile din centru-spate și coaseți (cusătura numărul 3).

Aranjați rezervele, prindeți curbele și apăsați pentru a fi deschise.

■ Pe partea din față a peplumului, așezați pliseurile în direcția săgeții, apăsați și însăilați la marginea superioară.

■ Coaseți panourile la bucățile din spate ale peplumului (cusătura numărul 4). Aranjați rezervele și apăsați pentru a fi deschise.

■ Prindeți cu ace și coaseți fețele peplumului împreună cu părțile din față și din spate (cusăturile numerele 2 și 5). Potrivii cusăturile din centru spate. Aranjați rezervele împreună și apăsați spre partea de sus a articolului vestimentar.

■ Realizați cusăturile umerilor, slăbind marginile umerilor în partea din spate (cusătura numărul 6).

Aranjați rezervele și apăsați pentru a fi deschise.

■ Prindeți cu ace cusăturile laterale și coaseți (cusătura numărul 7), potrivit cusăturile de îmbinare a peplumului. Aranjați rezervele și apăsați pentru a fi deschise.

■ Realizați cusăturile umărului pe dubluri (cusătura numărul 2). Apăsați rezervele pentru a fi deschise. Aranjați marginea dublurii interioare.

■ Aranjați marginile cusăturii centrale pe părțile din spate. Introduceți fermoarul invizibil la marginile deschiderii din spate; citiți „Sfatul util”

1 din Glosar. Diții fermoarului încep la linia marcată a decolteului. Realizați cusătura centrală din spate de la marginile inferioare la marcajul șlitului. Întăriți pe dos cu o cusătură pentru a asigura capătul cusăturii. Apăsați rezervele pentru a fi deschise. Taiți capătul ieșit în afară al fermoarului și legați-l cu un rest de material.

■ Prindeți cu ace fețele dublurii împreună cu marginea liniei decolteului, potrivit cusăturile de cusătură. Întoarceți capetele dublurii cu 5 mm (3/16 in) înainte de fermoar și prindeți cu ace. Întoarceți marginile deschiderii din benzile de fermoar în afară și prindeți-le cu ace peste dublura de la marginea decolteului; citiți „Sfatul util” 3 din Glosar. Coaseți de-a lungul liniei decolteului. Taiți rezervele pentru guler, prindeți curbele. Coaseți dublura la decolteu până la rezervele de cusătură cât mai aproape de cusătură. Întoarceți dublura către interior, apăsați marginile. Întoarceți capetele din spate ale dublurii și coaseți la benzile de fermoar. Coaseți manual marginea dublurii orientată către interior la rezervele de cusătură ale umerilor.

■ Coaseți pensele pe mâneci. Apăsați pensele de la capul mânecii spre spate, apăsați pensele de la cot în jos.

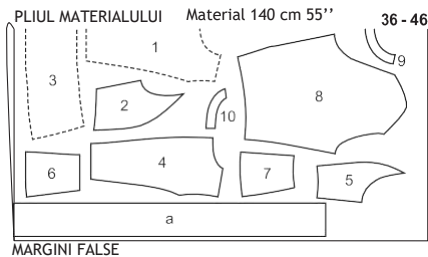
■ Prindeți cu ace cusăturile mânecii și coaseți (cusătura numărul 8). Aranjați rezervele și apăsați pentru a fi deschise.

■ Atașați mânecile (cusătura numărul 9). Potrivii cusătura din centru a penselor cu cusătura umărului. Aranjați rezervele împreună și apăsați spre mâneci. Coaseți pernuțele de umăr. Sfat: Acoperiți pernuțele de umăr cu o bucată de căptușeală rămasă.

■ Aranjați rezervele pentru tiv și tivul mânecii, apăsați pentru a fi îndreptate către interior și coaseți lejer manual. Reprimați cusăturile pliseurilor pe peplumul frontal.

■ Coaseți bucățile benzii de legare cu fața către dvs. pentru a forma o bandă lungă. Apăsați rezervele pentru a fi deschise.

Disponerea tiparului



MARGINI FALSE

Tăiați dintr-un strat dublu de material, cu fața îndreptată către interior. Așezați părțile prezentate cu un contur întrerupt pe material cu partea imprimată în jos.

120 Blazer ddd

la pag. 55
Mărimi Burda 44, 46, 48, 50, 52
Lungimea spatelui aproximativ 78 cm
(32 in)



Material și accesorii

Material recomandat: Utilizați numai materiale ferme din jersey cu elastan.

Material original: Jersey Ponte Roma cu elastan, căptușeală.

Material necesar

| Mărimea | 44 | 46 | 48 | 50 | 52 |
|-------------------------|--------------------------------|----|-------|----|----|
| Lățimea materialului cm | Material necesar (metri/yarzi) | | | | |
| Material | 1,40 | | 2,45 | | |
| | 55 | | 2 3/4 | | |
| Căptușeală | 1,40 | | 1,10 | | |
| | 55 | | 1 1/4 | | |

Accesorii: Vilene/Pellon G 785. 1 capsă moș și babă cusută. 1 pereche de pernuțe de umăr.

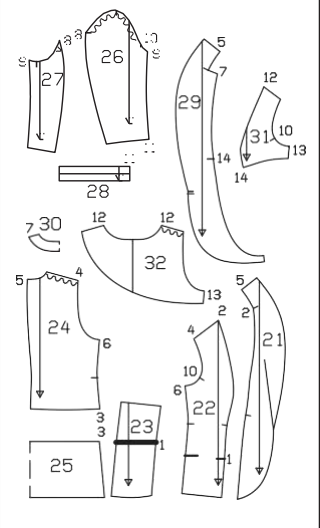
Notă: Pentru un finisaj frumos pe partea interioară a acestui blazer, care are doar o jumătate de căptușeală la umeri și mâneci, am folosit o legare cu bandă de întărire pe marginile rezervelor de cusătură vizibile. Alternativ, puteți aranja rezervele de cusătură cu cusături în zig-zag sau overlock. Dacă doriți să legați rezervele de cusătură cu bandă de întărire, veți avea nevoie și de bandă de întărire pre-pliată, de 2 cm (3/4 in) lățime pentru o lățime finită de 1 cm (3/8 in), după cum urmează: mărimea 44, 46: 4,35 m (4 7/8 yarzi), mărimea 48: 4,50 m (5 yarzi), mărimea 50: 4,60 m (5 1/8 yarzi), mărimea 52: 4,70 m (5 1/4 yarzi)

Pliati banda în jumătate pe lungime, cu fața orientată către interior. Coaseți de-a lungul marginii exterioare, lăsând o deschidere de aproximativ 10 cm (4 in) la marginea longitudinală pentru întoarcere. Taiți rezervele, tăiați colțurile în unghi. Întoarceți banda de legare. Coaseți deschiderea în cusătură manual. Apăsați.

Prezentarea generală a tiparului

Linia verde a tiparului, foaia A Părțile tiparului de la 21 la 32

Mărimea 44
Mărimea 46
Mărimea 48
Mărimea 50
Mărimea 52



Decuparea bucăților de material

Părțile tiparului pe coală

Trasați părțile de tipar de pe foaia tiparului. Prindeți părțile tiparului de material, așa cum se arată în dispunerea tiparului.

Rezerve pentru cusătură și tiv
Cusături și margini 1,5 cm (5/8 in), tiv (partea 25) 3 cm (1 1/4 in). Taiți bucățile de căptușeală cu o rezervă de cusătură și pentru tiv de 1,5 cm (5/8 in).

Decuparea

- | | |
|---|----|
| Material | |
| 21 centru-față cu întăritură de guler integrală | 2x |
| 22 lateral față | 2x |
| 23 parte laterală inferioară | 2x |

- 24 spate 2x
- 25 spate jos pe un pliu 1x
- 26 mânecă superioară 2x
- 27 întăritură mânecă 2x
- 28 bandă mânecă 2x
- 29 dublură față cu guler superior integral 2x
- 30 dublură spate pe un pliu 1x
- Căptuseală
- 31 față 2x
- 32 spate 2x
- precum și părțile 26 și 27.
- Interfațarea Călcați cu fierul de călcat părțile 29 și 30 (dosul materialului). De asemenea, prindeți rezerva pentru tiv a părții 25. Călcați bucați mici de părți de interfață de aproximativ 3 x 3 cm (1 1/4 x 1 1/4 in) pe părțile din centru-față la marcajele de la cusătura numărul 2.

Asamblare

Notă: Realizați cusături pe materialele elastice folosind o cusătură elastică specială sau la o setare îngustă în zig-zag.

■ **Buzunare frontale:** Pliati partea de buzunar integrală pe părțile laterale inferioare (partea 23) spre interior pe linia de pliere, însălați marginea

și apăsați (= deschiderea buzunarului). Întindeți părțile laterale inferioare pe părțile din centru-față la liniile învecinate (cusătura numărul 1), prindeți cu ace marginile buzunarelor laterale la părțile din centru-față. Coaseți împreună marginile inferioare ale părților de buzunar pe interior. Însălați marginile laterale împreună.

■ Coaseți panoul frontal de la marginile inferioare până la marcaja (cusătura numărul 2). Întăriți pe dos cu o cusătură pentru a asigura capetele cusăturii. Taiati rezerva de la marginea superioară a părților din centru-față într-un unghi spre capătul cusăturii. Apăsați rezervele de cusătură pe părțile din centru-față.

■ Realizați cusătura din centru-spate. Aranjați rezervele împreună și apăsați pe o parte. Coaseți partea din spate jos la cea din spate. Aranjați rezervele împreună și călcați. Aranjați rezerva pentru tiv.

■ Realizați cusăturile umerilor, slăbind marginile umerilor în partea din spate. Apăsați rezervele, pentru a rămâne deschise.

■ Realizați cusătura din centru-spate a întăriturii de guler integral de părțile din centru-față. Apăsați rezervele pentru a fi deschise. Coaseți întăritura de guler la marginea de la decolteu a jachetei. Apăsați rezervele pentru a fi deschise.

■ Realizați cusătura din centru-spate la dublurile frontale ale gulerului superior integral. Apăsați rezervele pentru a fi deschise. Taiati rezerva de cusătură la colțurile dublurii frontale în unghi. Realizați cusăturile de umăr ale dublurii

. Apăsați rezervele pentru a fi deschise. Coaseți gulerul de sus la marginea de la decolteu a dublurii. Apăsați rezervele pentru a fi deschise. Aranjați marginea dublurii orientată către interior, de la marcaja (cusătura numărul 14) până la marginea cusăturii laterale.

■ Prindeți cu ace fețele la jachetă. Coaseți de-a lungul marginii inferioare, marginii din față și marginii gulerului, toate într-o singură cusătură. Taiati rezervele, prindeți curbele cu cleme. Întoarceți dublura către interior. Însălați marginile, călcați și coaseți la 7 mm (1/4 in) lângă margini.

■ Prindeți cu ace cusături laterale, rezerva pentru tiv a porțiunilor ieșite în afară ale părții din spate. Pliati rezerva de tiv a părții din spate peste marginea tivului părții din față și prindeți cu ace. Realizați cusăturile de pe lateral. Aranjați rezervele de cusătură împreună și apăsați spre spate. Apăsați rezerva pentru tiv a părții din spate către interior și coaseți lejer manual.

■ Realizați cusăturile mânecii. Apăsați rezervele de cusătură pentru a fi deschise.

■ Coaseți marginile înguste ale benzilor de mâneci împreună pentru a forma cercuri. Apăsați rezervele pentru a fi deschise. Pliati benzile mânecii în jumătate pe lungime și apăsați,

dosul îndreptat către interior. Însălați marginile deschise ale benzilor de mâneci fiecare împreună și coaseți la marginile inferioare ale mânecilor, cusătura numărul 11. Apăsați rezervele de cusătură către mâneci.

■ Atașați mânecile, slăbite. Coaseți pernele pentru umeri.

■ **Asamblarea căptuselei:** Realizați cusăturile laterale ale căptuselei (cusătura numărul 13). Apăsați rezervele de cusătură pentru a fi deschise. Apăsați rezervele în marginile din față și din spate inferioare spre interior, pliați în două și coaseți. Așezați partea din dreapta-spate la partea din stânga-spate cu dosul îndreptat spre față și centrele potrivite, însălaând marginile împreună. Realizați cusăturile umerilor, slăbind marginile umerilor în partea din spate. Realizați cusăturile căptuselei mânecilor. Atașați căptuselele mânecilor, slăbite. Coaseți căptuseala deasupra marcajului (cusătura numărul 14), pe față, cu marginea dublurii interioare. Așezați căptuseala în interiorul jachetei cu dosul înspre dvs., așezați mânecile una în cealaltă. Întoarceți marginea inferioară a căptuselei mânecilor și coaseți manual la rezerva cusăturii de îmbinare a benzii de mânecă. Prindeți cu ace rezerva cusăturilor laterale ale căptuselei pe interior la rezerva cusăturilor laterale și prindeți la cusăturile inserției de la mâneci cu câteva cusături manuale.

■ Coaseți manual capsă moș și babă la dublură, așa cum este marcat, fără ca acul să iasă în exteriorul articolului vestimentar.

121 Pantaloni dddd

la pag. 55
Mărimi Burda 44, 46, 48, 50, 52
Exteriorul cracului: 97 cm (38 1/4 in)
Tiv de aproximativ 33 cm (13 in)
Pantalonii stau pe talie

- 3 bandă 2x
- 4 parte pentru buzunar 4x
- 5 manșetă suflecată 2x
- 6 betelie pe un pliu 1x
- Interfațarea Călcați cu fierul de călcat partea 5 (dosul materialului).

Asamblare

Notă: Realizați cusături pe materialele elastice folosind o cusătură elastică specială sau la o setare îngustă în zig-zag. Coaseți tivurile cu un ac dublu pentru mașina de cusut pentru a menține marginile elastice.

■ Prindeți cu ace benzile laterale pe față cu părțile din centru-față ale pantalonilor și coaseți (cusătura numărul 1). Nu coaseți peste deschiderile buzunarelor. Aranjați rezervele de cusătură și apăsați pentru a fi deschise.

■ **Cusături în buzunare:** Prindeți cu ace părțile de buzunar în interior, pe față, cu rezervele de cusătură la marginile deschiderii buzunarelor și coaseți direct de-a lungul liniilor de cusătură marcate. Coaseți părțile de buzunar aproape de cusătura de deasupra buzunarului

margini de deschidere. Apăsați părțile de buzunar înainte, coaseți împreună și aranjați. Însălați marginile superioare ale părților de buzunar.

■ Prindeți cu ace fețele benzii de părțile din spate ale pantalonilor și coaseți (cusătura numărul 2). Aranjați rezervele de cusătură rezervele și apăsați pentru a fi deschise.

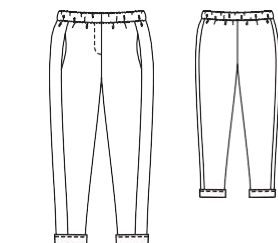
■ Realizați cusăturile din interiorul cracului (cusătura numărul 3). Aranjați rezervele de cusătură și apăsați pentru a fi deschise.

■ Așezați cracii pantalonilor unul în celălalt, cu fața spre dvs. Realizați cusătura din centru-față și spate toate într-o singură. Aranjați rezervele de la marginile superioare până la începutul curbei cusăturii centrale și apăsați într-o parte. Nu apăsați rezervele de cusătură pentru a fi plate de-a lungul curbei.

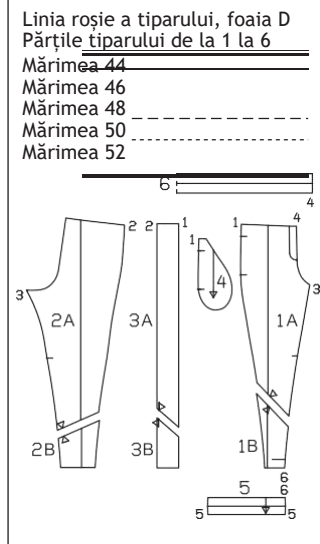
■ Pliati betelia în jumătate pe lungime, cu dosul îndreptat către interior. Apăsați marginea pliată. Îndreptați din nou betelia. Prindeți cu ace capetele beteliei cu fața către dvs. Realizați cusătura de pe jumătatea exterioară a beteliei la pliu apăsat. Lăsați cusătura pe jumătatea interioară a beteliei deschisă pentru a introduce elasticul. Apăsați rezervele de cusătură pentru a fi deschise. Îndoiți din nou betelia în jumătate. Însălați marginile beteliei împreună și coaseți la marginea superioară a pantalonilor, potrivit cusătura beteliei cu partea din centru-față. Aranjați rezervele de cusătură și apăsați. Introduceți elasticul în betelie, coaseți capetele împreună pentru o lățime finisată a elasticului, după cum urmează: mărimea 44: 0,82 m (32 1/2 in), mărimea 46: 0,86 m (34 in), mărimea 48: 0,92 m (36 1/4 in), mărimea 50: 0,98 m (38 3/4 in), mărimea 52: 1,04 m (41 in)

■ Lucrați din exteriorul pantalonilor pentru a coase de-a lungul liniilor de cusături decorative, așa cum este marcat.

■ Coaseți marginile înguste ale manșetelor suflecate împreună pentru a forma cercuri. Apăsați rezervele de cusătură pentru a fi deschise. Pliati manșetele suflecate în jumătate pe linia de pliere cu dosul îndreptat către interior. Coaseți cu tighel 7 mm (1/4 in) lângă linia de pliere. Însălați marginile deschise împreună și prindeți-le cu ace de marginile inferioare ale cracului pantalonilor pe față. Coaseți, potrivit cusătura manșetelor suflecate cu cusătura de pe interiorul cracului. Aranjați rezervele de cusătură împreună. Așezați manșetele suflecate în jos, apăsați rezervele de cusătură în sus și coaseți strâns. Apoi așezați manșetele suflecate până la linia învecinată și apăsați. Fixați manșetele suflecate la cusăturile pantalonilor pe interior cu câteva cusături manuale.



Prezentarea generală a tiparului



Material și accesorii

Material recomandat: Materiale ușoare, elastice pentru pantaloni, cu elastan.

Material original: Jerseu Ponte Roma.

Material necesar

| Mărimea | 44 | 46 | 48 | 50 | 52 |
|----------------------|-----|----|-------|----|----|
| Lățimea materialului | cm | | | | |
| | in | | | | |
| Material | 140 | | 1,95 | | |
| | 55 | | 2 3/4 | | |

Accesorii: Vilene/Pellon G 785. Elastic 3 cm (1 1/4 in), mărimea 44: 0,85 m (1 yard), mărimea 46: 0,90 m (1 yard), mărimea 48: 0,95 m (1 1/8 yarzi), mărimea 50: 1,05 m (1 1/4 yarzi), mărimea 52: 1,10 m (1 1/4 yarzi) lungime.

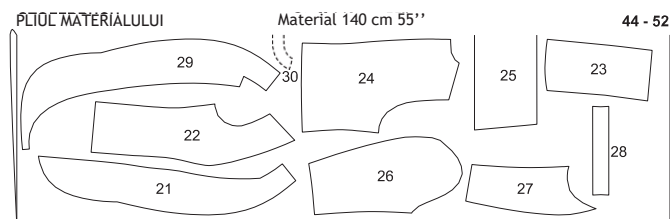
Decuparea bucăților de material

Părțile tiparului pe coală
Trasați părțile de tipar de pe foaia tiparului. Urmați liniile și detaliile pentru stilul 121. Lipiți părțile 1A și 1B, 2A și 2B și, de asemenea, 3A și 3B împreună pe liniile de îmbinare. Linia de cusătură pentru fermoar marcată pe partea 1 este pentru mărimea 44. Deplasați în sus marcajul superior pentru celelalte mărimi conform liniilor aferente mărimii. Prindeți părțile de tipar de material, așa cum se arată în dispunerea tiparului.

Rezerve pentru cusătură și tiv
Cusături, margini și tiv 1,5 cm (5/8).

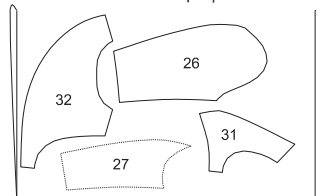
- Decuparea
- 1 parte din față a pantalonilor 2x
- 2 parte din spate a pantalonilor 2x

Dispunerile tiparului



MARGINI FALSE

PLIUUL MATERIALULUI Căptuseală 140 cm 55" 44 - 52

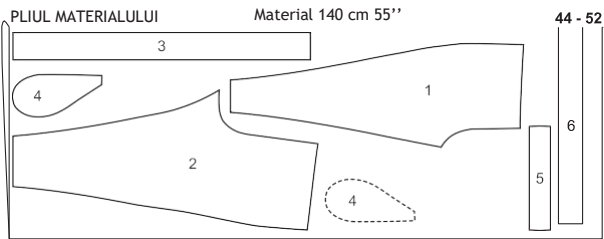


MARGINI FALSE

WEBKANTEN

Tăiați dintr-un strat dublu de material, cu dosul îndreptat către interior. Părțile prezentate cu un contur întrerupt trebuie așezate pe material cu partea imprimată în jos.

Disponerea tiparului



MARGINI FALSE

Decupați dintr-un strat dublu de material, cu fața îndreptată către interior. Decupați partea 4 în oglindă.

122 Pantaloni dddd

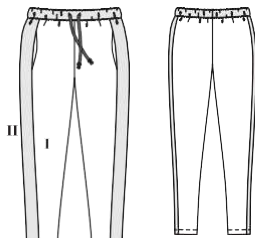
la pag. 59

Mărimi Burda 44, 46, 48, 50, 52

Exterior crac 111 cm (44 in)

Tiv de aproximativ 31 cm (12 in)

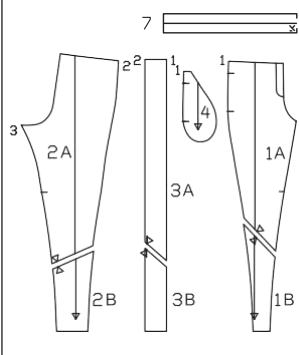
Pantaloni stau pe talie



Prezentarea generală a tiparului

Linia roșie a tiparului, foia D
Părțile tiparului de la 1 la 4, 7

| | |
|------------|-------|
| Mărimea 44 | _____ |
| Mărimea 46 | _____ |
| Mărimea 48 | _____ |
| Mărimea 50 | _____ |
| Mărimea 52 | _____ |



Material și accesorii

Material recomandat: Materiale ușoare, elastice pentru pantaloni, cu elastan; utilizați numai materiale cu două fețe „bune”.

Material original: Două fețe: Fața materialului = materialul I. Dosul materialului = materialul II.

Sfat: Se pot folosi și două materiale diferite.

Material necesar

| Mărimea | 44 | 46 | 48 | 50 | 52 |
|--------------------------------|------|-----|------|-----|-----|
| Lățimea materialului în cm | 140 | 140 | 140 | 140 | 140 |
| Material necesar (metri/yarzi) | 2,20 | 2,3 | 1,25 | 1,3 | |
| Material I | 140 | 55 | | | |
| Material II | 140 | 55 | | | |

Accesorii: Un ac dublu pentru mașina de cusut. Elastic 3 cm (1 1/4 in) lățime, mărimea 44: 0,85 m (1 yard), mărimea 46: 0,90 m (1 yard), mărimea 48: 0,95 m (1 1/8 yarzi), mărimea 50: 1,05 m (1 1/4 yarzi), mărimea 52: 1,10 m (1 1/4 yarzi) lungime. Elastic 4 mm (o porțiune bună de 1/8 in) lățime: mărimea 44, 46: 1,50 m (1 3/4 yarzi), mărimea 48: 1,60 m (1 3/4 yarzi), mărimea 50: 1,70 m (1 7/8 yarzi), mărimea 52: 1,80 m (2 yarzi) lungime. 1,80 m (2 yarzi). 2 accesorii pentru capetele șnurului.

Decuparea bucăților de material

Părțile tiparului pe coală
Trasați părțile de tipar de pe foaia tiparului. Urmați liniile și detaliile pentru stilul 122. Lipiți părțile 1A și 1B, 2A și 2B și, de asemenea, 3A și 3B împreună pe liniile de îmbinare. Linia pentru cusătura decorativă de pe partea 1 este marcată pentru mărimea 44. Deplasați linia de cusătură pentru celelalte mărimi către centru-față, conform liniilor aferente mărimii. Prindeți părțile tiparului de material, așa cum se arată în disponerea tiparului.

Rezerve pentru cusătură și tiv
Cusături și margini 1,5 cm (5/8 in), tiv 4 cm (1 5/8 in).

Decuparea

Materialul I

| | |
|----------------------------------|----|
| 1 parte din față a pantalonilor | 2x |
| 2 parte din spate a pantalonilor | 2x |
| 7 betelie pe un pliu 1x | |
| Materialul II | |
| 3 bandă | 2x |
| 4 parte pentru buzunar | 4x |

Asamblare

Notă: Realizați cusături pe materialele elastice folosind o cusătură elastică specială sau la o setare îngustă în zig-zag. Coaseți tivurile cu un ac dublu pentru mașina de cusut pentru a menține marginile elastice.

■ Prindeți cu ace fețele laterale pe față cu părțile din centru-față ale pantalonilor și coaseți (cusătura numărul 1). Nu coaseți peste deschiderile buzunarelor. Aranjați rezervele de cusătură și apăsați pentru a fi deschise.

■ **Cusături în buzunare:** Prindeți cu ace părțile de buzunar în interior, pe față, cu rezervele de cusătură la marginile deschiderii buzunarelor și coaseți direct de-a lungul liniilor de cusătură marcate. Coaseți părțile de buzunar aproape de cusătura deasupra marginilor deschiderii buzunarului. Apăsați părțile de buzunar înainte, coaseți împreună și aranjați. Însălați marginile superioare ale părților de buzunar.

■ Prindeți cu ace fețele benzii laterale de părțile din spate ale pantalonilor și coaseți (cusătura numărul 2). Aranjați rezervele de cusătură și apăsați pentru a fi deschise.

■ Realizați cusăturile din interiorul cracului (cusătura



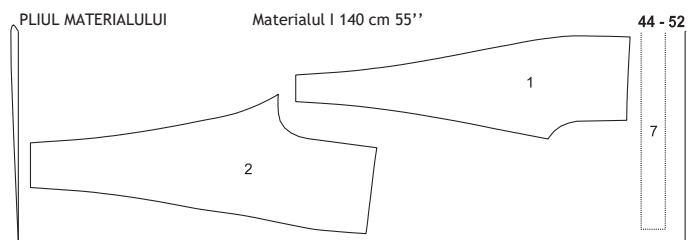
numărul 3). Aranjați rezervele de cusătură și apăsați pentru a fi deschise.

■ Așezați cracii pantalonilor unul în celălalt, cu fața spre dvs. Realizați cusătura din centru-față și spate toate într-una singură. Aranjați rezervele de la marginile superioare până la începutul curbei cusăturii centrale și apăsați într-o parte. Nu apăsați rezervele de cusătură pentru a fi plate de-a lungul curbei.

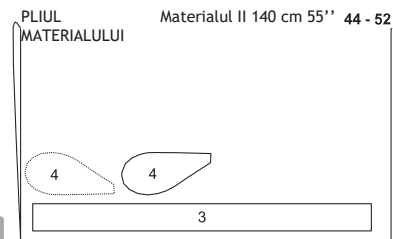
■ Pliati betelia în jumătate pe lungime, cu dosul îndreptat către interior. Apăsați marginea pliată. Îndreptați din nou betelia. Prindeți cu ace capetele beteliei cu fața către dvs. Realizați cusătura de pe jumătatea exterioră a beteliei la pliul apăsat. Lăsați cusătura pe jumătatea interioară a beteliei deschisă pentru a introduce elasticul. Apăsați rezervele de cusătură pentru a fi deschise. Îndoți din nou betelia în jumătate. Însălați marginile beteliei împreună și coaseți la marginea superioară a pantalonilor, potrivit cusătura beteliei cu partea din centru-față.

Aranjați rezervele de cusătură și apăsați. Introduceți elasticul în betelie, coaseți capetele împreună pentru o lățime finisată a elasticului, după cum urmează: mărimea 44: 0,82

Disponerile tiparului



MARGINI FALSE



MARGINI FALSE

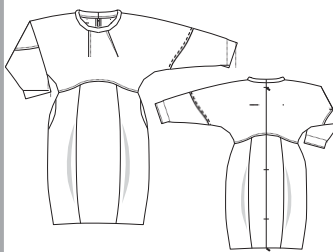
Decupați dintr-un strat dublu de material, cu fața îndreptată către interior. Decupați partea 4 în oglindă.

123 Rochie dddd

la pag. 60

Mărimi Burda 44, 46, 48, 50, 52

Lungimea spatelui aprox. 112 cm (44 in)



Material și accesorii

Material recomandat: Materiale de greutate medie până la mare din jersey cu elastan. Utilizați numai materiale din jersey cu elastan.
Material original: Jersey Ponte Roma din lână. Rest de căptușeală

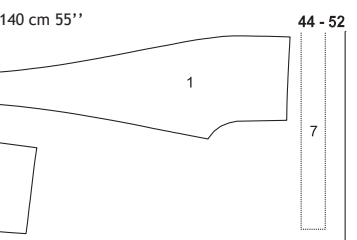
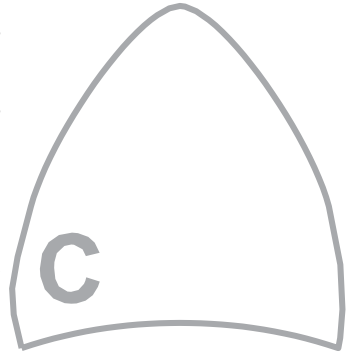
Material necesar

| Mărimea | 44 | 46 | 48 | 50 | 52 |
|--------------------------------|------|-----|-----|-----|-----|
| Lățimea materialului în cm | 140 | 140 | 140 | 140 | 140 |
| Material necesar (metri/yarzi) | 2,55 | 2,3 | | | |

m (32 1/2 in), mărimea 46: 0,86 m (34 in), mărimea 48: 0,92 m (36 1/4 in), mărimea 50: 0,98 m (38 3/4 in), mărimea 52: 1,04 m (41 in)

■ Lucrați din exteriorul pantalonilor pentru a coase de-a lungul liniilor de cusături decorative, așa cum este marcat.

■ Aranjați rezervele pentru tiv și apăsați către interior. Lucrați de pe fața articolului vestimentar și folosiți un ac dublu de mașină pentru a coase tivul.

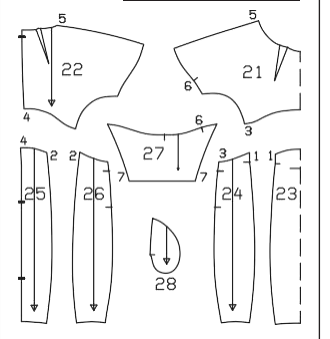


Decupați dintr-un strat dublu de material, cu fața îndreptată către interior. Decupați partea 4 în oglindă.

Prezentarea generală a tiparului

Linia verde a tiparului, foia C
Părțile tiparului de la 21 la 28

| | |
|------------|-------|
| Mărimea 44 | _____ |
| Mărimea 46 | _____ |
| Mărimea 48 | _____ |
| Mărimea 50 | _____ |
| Mărimea 52 | _____ |



Accesorii: Vilene/Pellon G 785. 1 fermoar invizibil 60 cm (24 in) lungime. 1 fermoar

invizibil de 22 cm (9 in) lungime și un picioruș presor special.

Decuparea bucăților de material

Părțile tiparului pe coală

Trasați părțile de țipar de pe foaia tiparului. Prindeți părțile tiparului de material, așa cum se arată în dispunerea tiparului. Marcați părțile a și b direct pe material.

Rezerve pentru cusătură și tiv

Cusături și margini 1,5 cm (5/8 in), tiv 4 cm (1 5/8 in). Măsurătorile pentru părțile a și b includ rezerve.

Măsurătorile pentru a, b

| Mărimea | 44 | 46 | 48 | 50 | 52 | Lățime pentru toate mărimea (cm/in) |
|---------|-----------------|-----------|-----------|-------------|-----------|-------------------------------------|
| | Lungime (cm/in) | | | | | |
| a | 70 27% | 71 28 | 72 28% | 73 28% | 74 29% | 7 2% |
| b | 31 12% | 32 12% | 33 13 | 33,5 13% | 34 13% | 11 4% |

Decuparea

Material

21 față pe un pliu

1x

22 spate

2x

23 panoul din centru-față al fustei

pe un pliu

1x

24 panoul lateral din față al fustei

2x

25 panoul din centru-spate al fustei

2x

26 panoul lateral din spate al fustei

2x

27 mânecă

2x

28 parte pentru buzunar

2x

a guler

1x

b bandă mânecă

2x

Rest de căptuseală

partea 28

2x

Interfațarea Călcați cu fierul de călcat părțile a și b (dosul materialului).

Asamblare

Notă: Realizați cusături pe materialele elastice folosind o cusătură elastică specială sau la o setare îngustă în zigzag pentru a menține marginile elastice.

■ Coaseți pensele pe părțile din față și din spate, apăsați spre centru și coaseți cu tighel de pe fața articolului vestimentar la 7 mm (1/4 in) lățime, prinzând rezerva.

■ Prindeți cu ace și realizați cusăturile panourilor de pe părțile panourilor din față și din spate ale fustei (cusătura numărul 2). Aranjați rezervele și apăsați pentru a fi deschise.

■ Coaseți părțile din față și din spate de panourile din față și din spate ale fustei. Aranjați rezervele, apăsați în sus și lucrați de pe fața materialului până la tighel pe o lățime de 7 mm (1/4 in) pe partea superioară a rochiei.

■ Realizați cusăturile umărului (cusătura numărul 1). Aranjați rezervele și apăsați pentru a fi deschise.

■ Atașați mânecile, potrivit marcajele 6 și potrivit marcajul pentru umăr

al mânecii cu cusătura umărului. Aranjați rezervele, apăsați în subraț și coaseți cu tighel de pe fața articolului vestimentar la o lățime de 7 mm (1/4 in).

■ Realizați cusăturile laterale (cusătura numărul 1), fără a coase peste deschiderile buzunarelor. Aranjați rezervele și apăsați pentru a fi deschise.

■ **Cusături în buzunare:** Prindeți cu ace părțile de buzunare pe față cu rezervele de cusătură la marginile deschiderilor buzunarelor și coaseți direct de-a lungul liniilor de cusătură marcate, cu părțile de căptuseală pentru buzunare întinse pe față. Apăsați părțile de buzunar înainte, coaseți împreună și aranjați.

■ Aranjați rezerva pentru tiv, apăsați către interior. Așezați din nou jos rezerva pentru tiv.

■ Introduceți fermoarul invizibil mai lung la marginile deschiderii din spate; citiți „Sfatul util” 1 din Glosar, dinții de fermoar începând la marcajul superior. Realizați cusătura din centru-spate de la marginea decolteului la fermoarul superior. Introduceți și fermoarul invizibil mai scurt; citiți „Sfatul util” 1 din Glosar. Dinții fermoarului încep la linia pliată a tivului. Realizați restul cusăturii din centru-spate între marcajele șlițului. Apăsați rezervele pentru a fi deschise.

■ Coaseți părțile înguste ale gulerului pe față, pentru a forma un cerc (= centru spate). Folosiți un ac drept pentru marcarea centrului din față în raport de centrul din spate. Apăsați rezervele pentru a fi deschise. Îndoiiți gulerul în jumătate pe lungime, cu dosul către interior. Însălați marginile deschise împreună și prindeți cu ace de marginea decolteului. Coaseți, potrivit centre. Aranjați rezervele împreună.

■ Coaseți marginile înguste ale fiecărei bucăți de bandă pentru mâneci, pe față, pentru a forma cercuri. Apăsați rezervele pentru a fi deschise. Îndoiiți benzile mânecilor în jumătate pe lungime, cu dosul îndreptat către interior și prindeți cu ace marginile deschise împreună cu marginea inferioară a fiecărei mâneci. Coaseți, potrivit cusăturile. Aranjați rezervele, apăsați spre mâneci și apoi lucrați din exteriorul mânecii pentru a coase la o lățime de 7 mm (1/4 in), prinzând rezerva în interior.

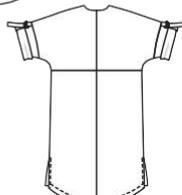
■ Așezați rezervele pentru tiv către interior, coaseți lejer manual și coaseți la benzile de fermoar.

124 Rochie dddd

la pag. 56

Mărimi Burda 44, 46, 48, 50, 52

Lungimea de la talie 70 cm (27 3/4 in)



Prezentarea generală a tiparului

Linia albastră a tiparului, foaia B

Părțile tiparului de la 1 la 11

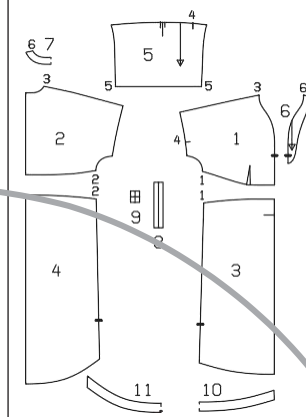
Mărimea 44

Mărimea 46

Mărimea 48

Mărimea 50

Mărimea 52



Material și accesorii

Material recomandat: Materiale ușoare pentru rochii.

Material original: Stofă cu țesătură diagonală.

Material necesar

| Mărimea | 44 | 46 | 48 | 50 | 52 |
|----------------------|-----|----|--------------------------------|----|----|
| Lățimea materialului | cm | in | Material necesar (metri/yarzi) | | |
| Material | 140 | | 2,90 | | |
| | 55 | | 3 1/4 | | |

Accesorii: Vilene/Pellon G 785. 4 inele în forma literei D: lățime bară 2 cm (3/4 in).

Decuparea bucăților de material

Părțile tiparului pe coală

Trasați părțile tiparului de pe

foaia de țipar. Urmați liniile și detaliile pentru stilul 124. Prindeți părțile tiparului de material, așa cum se arată în dispunerea tiparului. Rezerve pentru cusătură și tiv

Cusături, margini și tiv 1,5 cm (5/8 in), tiv

măneacă 3 cm (1 1/4 in).

Decuparea

1 față sus

2x

2 spate sus

2x

| | |
|---|----|
| 3 față jos | 2x |
| 4 spate jos | 2x |
| 5 mânecă | 2x |
| 6 dublură față | 2x |
| 7 dublură spate pe un pliu | 1x |
| 8 clapetă mânecă | 2x |
| 9 buclă | 2x |
| 10 dublură tiv față pe un pliu | 1x |
| 11 dublură tiv spate pe un pliu | 1x |
| Interfațarea Călcați cu fierul de călcat părțile 6 și 7 (dosul materialului). | |

Asamblare

■ Coaseți pensele pe față. Apăsați pensele spre centru.

■ Prindeți cu ace părțile superioare și inferioare din față și din spate pe față și coaseți (cusăturile numerele 1 și 2).

Aranjați rezervele împreună și apăsați spre partea de sus a articolului vestimentar.

■ Prindeți cu ace și realizați cusătura centrală pe părțile din față și din spate, potrivit cusăturile. Aranjați rezervele și apăsați pentru a fi deschise.

■ Prindeți cu ace părțile din față dreapta împreună cu spatele și realizați cusăturile umărului (cusătura numărul 3). Aranjați rezervele de cusătură rezervele și apăsați pentru a fi deschise.

■ Realizați cusătura centrală pe dublurile frontale de la marginile inferioare până la marcaj, cu fața orientată către interior. Apăsați rezervele pentru a rămâne deschise. Realizați cusăturile umărului pe dubluri (cusătura numărul 6). Apăsați rezervele pentru a fi deschise și însălați marginea interioară a dublurii.

■ Prindeți cu ace fețele dublurilor împreună cu marginea decolteului și coaseți. Potrivii cusăturile de la umeri. Tăiați rezervele de cusătură, prindeți curbele cu cleme. Apăsați rezervele către interior. Apăsați rezervele către interior. Coaseți dublura la rezervele de cusătură; citiți „Sfatul util” 2 din Glosar. Întoarceți dublura către interior, apăsați marginile.

■ Pliati bucățile clapetei mânecii pe linia de pliere, cu fața orientată către interior. Prindeți cu ace și coaseți la un capăt și de-a lungul marginii longitudinale, lăsând celălalt capăt deschis pentru întoarcere. Tăiați rezervele, tăiați colțurile în unghi. Întoarceți și apăsați.

■ Pliati buclă pe linia de pliere mai lungă, cu fața orientată către interior. Coaseți. Tăiați rezervele. Întoarceți și apăsați marginile. Introduceți 2 inele în formă de D în fiecare buclă. Însălați capetele deschise ale fiecărei bucle. Însălați capetele buclelor pe fiecare față cu rezerva de la capetele mânecilor, așa cum este marcat. Rezervele se află împreună. Însălați capătul deschis al clapetei mânecii pe interiorul mânecii cu fața îndreptată spre dos, așa cum este marcat; rezervele stau una peste cealaltă și clema se află pe mânecă.

■ Prindeți cu ace mânecile în gaurile pentru mânecă, având fața îndreptată către dvs. și coaseți (cusătura numărul 4), prinzând în buclă și clapetă mânecă. Aranjați rezervele

și apăsați în partea superioară a rochiei.

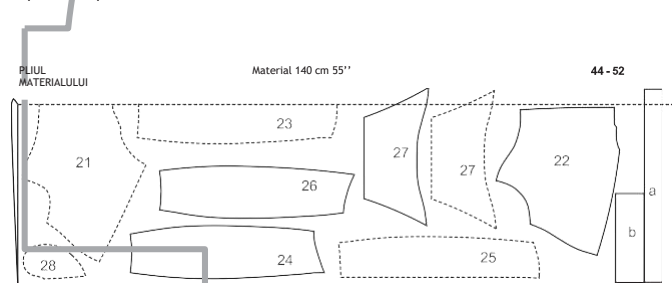
■ Așezați părțile din dreapta pe față împreună cu spatele, pliați mânecile pe lungime. Potrivii cusăturile inserțiilor mânecilor. Realizați cusătura mânecii și cusăturile laterale toate într-una la marcajele șlițului. Aranjați rezervele și

apăsați pentru a rămâne deschise, apăsați rezervele la marginile de deschidere spre interior.

■ Apăsați rezervele tivului de mânecă spre interior, întoarceți și coaseți.

■ Realizați cusăturile laterale ale dublurii tivului. Apăsați rezervele pentru a fi deschise. Întindeți rezervele de la deschiderea marginilor, fiind din nou plate. Prindeți cu ace dublura tivului pe față, cu marginea deschisă a tivului și coaseți. Potrivii cusăturile laterale. Aranjați

Dispunerile tiparului

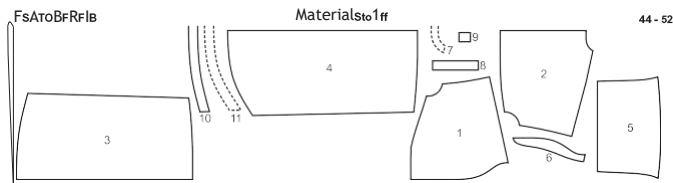


MARGINI FALSE

Decupați dintr-un strat dublu de material, cu fața îndreptată către interior. Decupați partea 27 în oglindă. Părțile prezentate cu un contur întrerupt trebuie așezate pe material cu partea imprimată în jos.

marginea dublurii către interior. Apăsăți rezervele pe dublură. Coaseți dublura la cusătură; citiți „Sfatul util” 2 din Glosar.

Pliati rezervele la deschidere peste capătul știftului. Disponerea tiparului

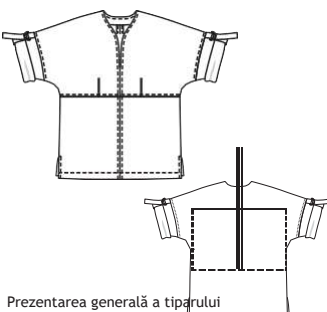


SWELVbEK

Tăiați dintr-un strat dublu de material, cu fața orientată către interior.

125 top Tunică dddd

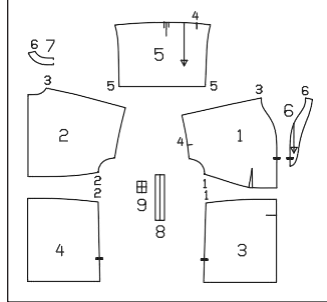
la pag. 56
Mărimi Burda 44, 46, 48, 50, 52
Lungimea spatelui aproximativ 73 cm (29 in)



Prezentarea generală a tiparului

Linia albastră a tiparului, foaia B
Părțile tiparului de la 1 la 9

Mărimea 44
Mărimea 46
Mărimea 48
Mărimea 50
Mărimea 52



Material și accesorii

Material recomandat: Imitație fluidă de piele. Material pentru bluze. Imitație de piele.

Material original: Imitație de piele.

Material necesar

| Mărimea | 44 | 46 | 48 | 50 | 52 | |
|----------------------|-----|--------------------------------|----|----|----|--|
| Lățimea materialului | cm | Material necesar (metri/yarzi) | | | | |
| Material | 140 | 1,95 | | | | |
| | 55 | 2 ¼ | | | | |

Accesorii: Vilene/Pellon G 785. 4 inele în forma literei D: lățime bară 2 cm (3/4 in).

Decuparea bucăților de material

Trasați părțile de tipar de pe foaia tiparului. Urmați liniile și

margini și tivii cu tighel de 3 cm (1 1/4 in) lățime. Coaseți cu tighel marginile deschiderii

7 mm (1/4 in) lățime, cosând

detaliile pentru stilul 125. Prindeți părțile tiparului de material, așa cum se arată în disponerea tiparului.

Rezerve pentru cusătură și tiv
Cusături și margini 1,5 cm (5/8 in), tiv 3 cm (1 1/4 in).

Decuparea

- 1 față sus 2x
- 2 spate sus 2x
- 3 față jos 2x
- 4 spate jos 2x
- 5 mânecă 2x
- 6 dublură față 2x
- 7 dublură spate pe un pliu 1x
- 8 clapetă mânecă 2x
- 9 buclă 2x

Interfațarea Călcați cu fierul de călcat părțile 6 și 7 (dosul materialului).

Asamblare

Note despre lucrul cu pielea (sau

imitația de piele):

Coaseți și însăilați cu ată fină și ace subțiri. Dacă este posibil, nu desfaceți cusăturile finite, deoarece găurile lăsate de ac pot rămâne vizibile. Utilizați o setare de lungime medie a cusăturii - cusăturile prea mici pot perfora materialul. Dacă mașina de cusut nu avansează materialul corect când

realizați tighelul, folosiți un picioruș presor acoperit cu teflon. Sau coaseți peste hârtie satinată și rupeți hârtia după coasere! Călcați pielea sub o cârpă de călcat (uscată) la căldură moderată și fără abur. Călcați mai întâi un rest de piele pentru a testa.

■ Coaseți pensele pe față. Apăsăți pensele spre centru.

■ Prindeți cu ace părțile superioare și inferioare din față și din spate pe față și coaseți (cusăturile numerele 1 și 2).

Apăsăți rezervele pe partea superioară a articolului vestimentar

părți și tivii cu tighel de 7 mm (1/4 in) lățime.

■ Prindeți cu ace și realizați cusătura centrală

din față și părțile din spate, potrivit cusăturile.

Apăsăți rezervele pentru a fi deschise și coaseți un tighel de 7 mm (1/4 in) lățime.

■ Prindeți cu ace părțile frontale pe față cu spatele și realizați cusăturile de la umăr (cusătura numărul 3). Aranjați rezervele de cusătură și apăsați pentru a fi deschise.

■ Realizați cusătura centrală pe dublurile frontale de la marginile inferioare până la marcaj, cu fața orientată către interior. Apăsăți rezervele pentru a rămâne deschise. Realizați cusăturile umărului pe dubluri (cusătura numărul 6). Apăsăți rezervele pentru a fi deschise și însăilați marginea interioară a dublurii.

■ Prindeți cu ace fețele dublurilor împreună cu marginea decolteului și coaseți, potrivit cusăturile de la umeri. Tăiați rezervele, prindeți curbulele cu cleme. Apăsăți rezervele,

rezerve către interior. Apăsăți rezervele către interior. Coaseți dublura la rezervele de

citiți „Sfatul util” 2 din Glosar.

Întoarceți dublura către interior, apăsați marginile.

■ Pliati bucățile clapetei mânecii pe linia de pliure, cu fața orientată către interior. Prindeți cu ace și coaseți la un capăt și de-a lungul marginii longitudinale, lăsând celălalt capăt deschis pentru întoarcere. Tăiați rezervele, tăiați colțurile în unghi. Întoarceți și apăsați.

■ Pliati bucla pe linia de pliure mai lungă, cu fața orientată către interior. Coaseți. Tăiați rezervele. Întoarceți și apăsați marginile. Introduceți 2 inele în formă de D în fiecare buclă. Însăilați capetele deschise ale fiecărei bucle. Însăilați capetele buclelor pe fiecare față cu rezerva de la capetele mânecilor, așa cum este marcat. Rezervele se află împreună. Însăilați capătul deschis al clapetei mânecii pe interiorul mânecii, cu fața îndreptată spre dos, așa cum este marcat,

cusătură, așezate una pe cealaltă și clapeta se află pe mânecă.

■ Prindeți cu ace mânecile în gaurile pentru

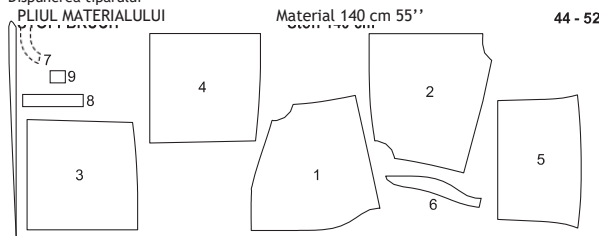
mâneci cu cu fața către dvs. și coaseți (cusătura numărul 4), prinzând în buclă și clapeta mânecii. Aranjați rezervele împreună și apăsați spre partea de sus a articolului vestimentar.

■ Așezați părțile din dreapta pe față împreună cu spatele, pliați mânecile pe lungime. Potriviiți cusăturile de îmbinare a mânecilor. Realizați cusăturile mânecii și cusăturile laterale, toate într-una, până la marcajele știftului. Aranjați rezervele și apăsați pentru a rămâne deschise, apăsați rezervele la marginile de deschidere spre interior.

■ Apăsăți rezervele tivului de mânecă spre interior, întoarceți și coaseți.

■ Aranjați rezerva pentru tiv, apăsați către interior și coaseți. Așezați din nou rezervele la știfturi către interior și coaseți 7 mm (1/4 in) lățime, cosând peste vârful știfturilor.

Disponerea tiparului



MARGINI FALSE

Tăiați dintr-un strat dublu de material, cu fața orientată către interior.

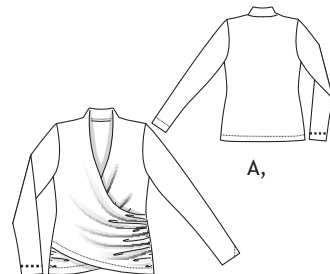
126 Top A, B dddd

Vedeți A la pag. 58

Vedeți B la pag. 61

Mărimi Burda 44, 46, 48, 50, 52

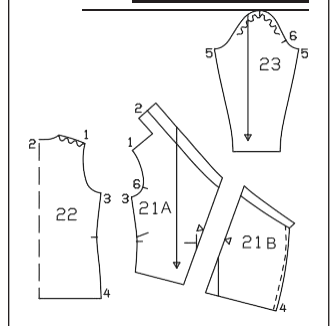
Lungimea spatelui aprox. 71 cm (28 1/2 in)



Prezentarea generală a tiparului

Linia albastră a tiparului, foaia D
Părțile tiparului de la 21 la 23

Mărimea 44
Mărimea 46
Mărimea 48
Mărimea 50
Mărimea 52



Material și accesorii

Material recomandat: Materiale fine tricotate și jersey.

Material original: A: Jersey. B: Tricotaje.

Material necesar

| Mărimea | 44 | 46 | 48 | 50 | 52 | |
|----------------------|-----|--------------------------------|----|----|----|--|
| Lățimea materialului | cm | Material necesar (metri/yarzi) | | | | |
| AB Material | 140 | 2,10 | | | | |
| | 55 | 2 ¼ | | | | |

Accesorii: A, B Un ac dublu pentru mașina de cusut.

Decuparea bucăților de material

Părțile tiparului pe coală

Trasați părțile de tipar de pe foaia tiparului. Lipiți părțile 21A și 21B împreună pe liniile de îmbinare. Prindeți cu ace părțile tiparului de material

așa cum se arată în disponerea tiparului.

Rezerve pentru cusătură și tiv

Cusături și margini 1,5 cm (5/8 in), tiv și tivul mânecii 2,5 cm (1 in).

Decuparea

Materialul A, B

21 față cu guler

integral 2x

22 spate pe un pliu 1x

23 mânecă 2x

Asamblare

Vederile A, B

Notă: Realizați cusături pe materialele elastice

folosind o cusătură elastică specială sau la o setare îngustă în zig-zag. Coaseți tivurile și tivurile mânecilor cu un ac dublu pentru mașina de cusut pentru a le menține elastice.

■ Prindeți cu ace fețele părții frontale cu partea din spate și realizați cusăturile

de la umăr (numărul cusăturii 1), cosând

exact din colț. Slăbiți marginile cusăturii din spate de la umeri. Prindeți rezerva de cusătură cu cleme în față, în colț.

- Realizați cusătura din centru-spate a părților de guler integral. Apăsați rezervele de cusătură pentru a rămâne deschise. Coaseți gulerul la marginea din spate a decolteului de la un colț la altul (cusătura numărul 2). Apăsați rezervele de cusătură de la umăr înainte, apăsați rezervele de cusătură pentru cusătura de îmbinare a gulerului în jos. Aranjați marginea interioară a gulerului și marginea interioară a dublurii față în față. Pliati gulerul pe linia de pliere, cu dosul îndreptat spre interior; nu apăsați marginea pliată. Însălați marginea interioară a gulerului peste cusătura de îmbinare și apoi lucrați din exteriorul articolului vestimentar pentru a coase pe linia cusăturii.
- Încrețiți partea din dreapta-față de-a lungul marginii laterale stânga, partea din stânga-față de-a lungul marginii laterale din dreapta, fiecare, de la linia de pliere la linia tivului pe o lungime de 27 cm (10 3/4 in).
- Întindeți dublura față în față spre interior pe linia de pliere; nu apăsați marginea pliată. Însălați capetele laterale ale dublurii.
- Aranjați rezerva de tiv pe părțile din față, apăsați către interior la marginea cusăturii laterale neîncrețite și însălați. Amplașați partea din dreapta-față pe partea din stânga-față

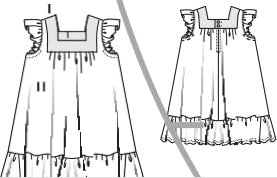
Disponerea tiparului



Tăiați dintr-un singur strat de material, fața orientată în sus. Tăiați părțile 21 și 23 în oglindă.

127 Rochie dddd

la pag. 22
Înălțime 92, 98, 104, 110, 116 cm



Material și accesorii

Material recomandat: Materiale fluide pentru rochii, cu structură.

Material necesar

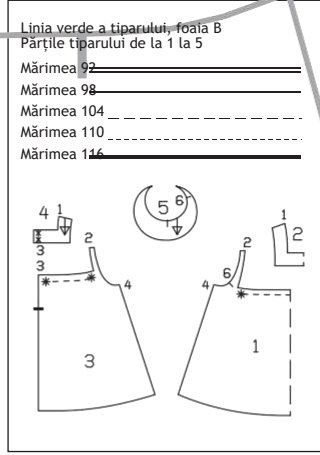
| Mărimea | 92 | 98 | 104 | 110 | 116 |
|----------------------|-----|-------|------|-------|-----|
| Lățimea materialului | cm | | | | |
| | in | | | | |
| Materialul I | 140 | | 0,40 | | |
| | 55 | | 1/2 | | |
| Materialul II | 140 | 1,10 | | 1,40 | |
| | 55 | 1 3/4 | | 1 1/2 | |

cu dosul îndreptat spre față. Potrivii marginea superioară a părții încrețite cu linia învecinată pe partea neîncrețită. Însălați marginile laterale sub linia învecinată împreună, cu marginea încrețită ieșind în afară peste partea de jos.

- Aranjați rezerva pentru tiv pe spate, apăsați către interior și însălați.
- Realizați cusăturile laterale (cusătura numărul 3). Aranjați rezervele împreună și apăsați spre spate.
- Lucrați din exteriorul articolului vestimentar și folosiți acul dublu pentru a coase tivul de la partea de sus din față până la partea de jos din față.
- Pliati mânecile în jumătate pe lungime, cu fața către interior. Realizați cusăturile mânecilor (cusătura numărul 5). Aranjați rezervele împreună și apăsați spre o parte.
- Aranjați rezervele pentru tivul mânecii, apăsați către interior și utilizați acul dublu de mașină pentru a coase de pe fața materialului.
- Atașați mânecile, privind marcajele

6. Potrivii marcajul umărului de pe mânecă la cusătura de la umăr. Aranjați rezervele de cusătură împreună și apăsați spre subraț.

Prezentarea generală a tiparului



Măsurătorile pentru partea a includ rezerve.

- Decuparea Materialul I
- 2 bandă pentru decolteu față 2x
 - pe un pliu 2x
 - 4 bandă pentru decolteu spate 4x Materialul II
 - 1 față pe un pliu 1x

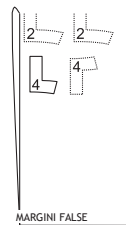
- 3 spate 2x
- 5 mânecă 2x
- un volanș la tiv 2x
- Interfațarea Călcați cu fierul de călcat părțile 2 și 4 (dosul materialului).

Asamblare

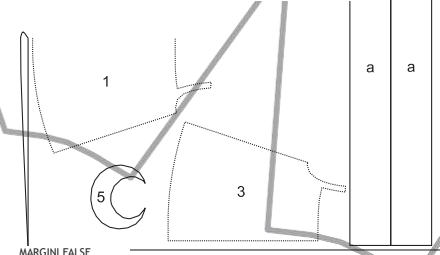
- Realizați cusătura centrală din spate sub marcajul șlițului. Aranjați rezervele de cusătură și apăsați pentru a fi deschise. Continuați să apăsați rezerva la marginile șlițului către interior, toate într-o mișcare și coaseți rezerva de cusătură de 5 mm (3/16 in) lățime. Realizați cusăturile laterale și de la umăr. Realizați cusăturile de la umăr ale benzii decolteului. Aranjați rezervele și apăsați pentru a fi deschise.
- Încrețiți marginea superioară din față și marginile superioare din spate între asteriscuri.

Disponerile tiparului

92-116
Materialul I 140 cm 55" PLIUL MATERIALULUI



PLIUL MATERIALULUI Materialul II 140 cm 55" 92-116



Decupați dintr-un strat dublu de material, cu fața îndreptată către interior. Decupați partea 4 în oglindă. Părțile prezentate cu un contur întrerupt trebuie așezate pe material cu partea imprimată în jos. Tăiați o ultimă bucată dintr-un singur strat de material rămas.

Coaseți banda exterioră a decolteului la decolteul rochiei, prinzând rezervele de cusătură în colțuri, aproape de cusătură. Lăsați capetele din spate ale benzii decolteului să atârne deasupra părții din centru-spate. Așezați fețele benzii decolteului din interior împreună cu banda cusută a decolteului și prindeți cu ace, așezând din nou rezervele cusăturii de îmbinare în jos. Coaseți de-a lungul marginilor din spate care atâră ale benzii decolteului și al marginii decolteului. Tăiați rezervele de cusătură, tăiați colturile decolteului în unghi. Întoarceți benzile. Întoarceți marginea interioară a benzii și însălați la cusătura de îmbinare. Coaseți cu tighel banda de jur împrejur.

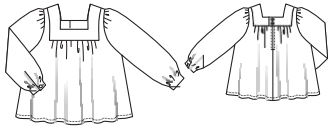
- Prindeți cu ace cusăturile laterale și coaseți (cusătura numărul 4). Aranjați rezervele și apăsați pentru a fi deschise.
- Tăiați rezerva de cusătură (= marginea mânecii mai lungi) la 7 mm (3/8 in) și aranjați. Apăsați rezerva tivului spre interior, întoarceți și coaseți un tiv îngust.
- Atașați mânecile, mâneca începând și terminându-se la cusătura laterală. Potrivii marcajele 6. Potrivii cusătura de la umeri la marcajul de pe mânecă. Aranjați rezervele împreună și apăsați spre partea din față și din spate. Lucrați din exteriorul articolului vestimentar până la tighelul de la jumătatea interioară a subrațului pe o lățime de 5 mm (3/16 in), prinzând rezerve.

Coaseți împreună capetele volanșului, pe față, pentru a forma un cerc. Aranjați rezervele și apăsați pentru a fi deschise (= cusătură pe o parte). Încrețiți marginea superioară a volanșului pentru a se potrivi cu lungimea marginii inferioare a rochiei. Faceți noduri la capetele firului. Distribuți uniform pleisurile. Prindeți cu ace fețele volanșului de marginea inferioară a rochiei și coaseți, privind cusătura laterală a volanșului cu o cusătură laterală a rochiei.

- Aranjați rezerva pentru tiv, apăsați către interior și coaseți.
- Lucrați butonierile în diagonală pe banda din stânga-spate, așa cum este marcat. Modificați mărimea butonierelor pentru a se potrivi nasturilor dvs. Coaseți nasturii la capătul din dreapta al benzii pentru a se potrivi.

128 Bluză dddd

la pag. 27
Înălțime 92, 98, 104, 110, 116 cm



Prezentarea generală a tiparului

Linia verde a tiparului, foaia B
Părțile tiparului de la 1 la 4, 6
Mărimea 92

Mărimea 98

Mărimea 104

Mărimea 110

Mărimea 116

Material și accesorii

Material recomandat: Material pentru rochii. **Material original:** Dantelă.

Notă: Dacă utilizați materialul nostru original cu o lățime de 132 cm (52 in), veți avea nevoie de mai mult decât este calculat în necesarul de material.

Material necesar

| Mărimea | 92 | 98 | 104 | 110 | 116 |
|----------------------|-----|--------------------------------|-----|------|-------|
| Lățimea materialului | cm | Material necesar (metri/yarzi) | | | |
| Material | 140 | 1,00 | | 1,25 | |
| | 55 | 1 | | 1,35 | 1 3/8 |

Accesorii: Vilene/Pellon G 785. 4 nasturi cusuți.

Decuparea bucăților de material

Părțile tiparului pe coală
Trasați părțile tiparului de pe

foaia de tipar. Urmați liniile și detaliile pentru stilul 128. Prindeți părțile tiparului de material, așa cum se arată în dispunerea tiparului. Marcați părțile b și c direct pe material.

Măsurătorile pentru b și c

| Mărimea | 92 | 98 | 104 | 110 | 116 | Lățime pentru toate mărimile (cm/in) |
|-----------------|-------|-------|-------|-------|-----|--------------------------------------|
| Lungime (cm/in) | | | | | | |
| b | 21 | 21,5 | 22 | 22 | 6 | 2 3/8 |
| | 8 1/4 | 8 1/2 | 8 1/2 | 8 1/2 | | |
| c | 15 | 3 | | | | |
| | 6 | 1 3/8 | | | | |

Rezerve pentru cusătură și tiv

Cusături și margini 1,5 cm (5/8 in), tiv 3 cm (1 1/4 in). Măsurătorile pentru

Dispunerea tiparului

PLIUL MATERIALULUI Material 140 cm 55" 92-116

Fața materialului pe un material cu două straturi. Părțile prezentate cu un contur întrerupt trebuie așezate pe material cu partea imprimată în jos.

MARGINI FALSE

părțile b și c includ rezerve. Decuparea

- 1 față pe un pliu 1x
 - 2 bandă pentru decolteu față pe un pliu 2x
 - 3 spate 2x
 - 4 bandă pentru decolteu spate 1x
 - 6 mânecă 4x
 - b manșetă tiv mânecă 2x
 - c bandă de legare pentru șlitul mânecii 2x
- Interfațarea Călcați cu fierul de călcat părțile 2, 4 și b (dosul materialului).

Asamblare

■ Realizați cusătura centrală din spate sub șlit

marcaj. Aranjați rezervele de cusătură și apăsați pentru a fi deschise. Continuați cu apăsarea rezervelor de la marginile șlitului spre interior, totul printr-o singură

și realizați cusătura de rezervă 5 mm (3/16 in) lățime.

■ Prindeți cu ace și coaseți cusături laterale și cusăturile de la umăr. Aranjați rezervele și apăsați pentru a fi deschise. Realizați cusăturile de la umăr ale benzilor decolteului. Aranjați rezervele și apăsați pentru a fi deschise.

■ Încrețiți marginea superioară din față și marginile superioare din spate între asteriscuri pentru a potrivi marginile de jos ale benzilor de decolteu din față și din spate.

■ Coaseți banda exterioră a decolteului la

marginea decolteului bluzei, prinzând rezervele de cusătură la colțuri, aproape de linia de cusătură și lăsând capetele din spate ale benzii atârând din partea de centru-spate.

■ Așezați în interior banda decolteului pe față, cu banda cusută

și prindeți cu ace, așezând toate rezervele de cusătură ale cusăturii de îmbinare în jos din nou în spate. Coaseți de-a lungul marginilor din spate care atârnă ale benzii decolteului și al marginii decolteului. Taiati rezervele de cusătură, tăiați la colțurile decolteului în unghi. Întoarceți benzile. Întoarceți marginea interioară a benzii și însăilați la cusătura de îmbinare. Coaseți cu tighel aproape, de jur împrejur.

■ Taiati șliturile mânecilor așa cum este marcat. Despărțiți marginile tăiate într-o linie dreaptă și coaseți cât mai îngust posibil până la o margine longitudinală a benzii de legare. Apăsați banda de legare peste cusătura de îmbinare în șlitul mânecii, pliați la o lățime de 7 mm (1/4 in), întoarceți și coaseți pe interior de-a lungul cusăturii de îmbinare.

Prindeți legătura la 45 de grade în partea de sus a șlitului pe interior (ca un mic pluseu). Așezați legătura către interior la marginile din față ale șlitului, însăilați marginea inferioară.

■ Realizați cusăturile mânecii. Îndreptați

cusătura rezervele împreună și apăsați spre o parte. Încrețiți marginea inferioară a mânecii pentru a se potrivi cu marginile benzilor de mâneci.

■ Coaseți benzile mânecilor la marginile inferioare ale mânecilor. Apăsați rezervele de cusătură ale cusăturii de îmbinare și la cealaltă margine lungă pe benzile de la mâneci. Pliati benzile mânecilor pe lungime, cu față îndreptată către interior. Coaseți peste capete. Întoarceți banda mânecii, apăsați marginile. Coaseți cu tighel benzile mânecilor, aproape de marginile rotunjite.

■ Atașați mânecile, slăbite. Aranjați rezervele de cusătură împreună și apăsați spre mâneci.

■ Aranjați din nou rezervele pentru tivul mânecii, apăsați către interior și coaseți 2 cm (3/4 in) lățime.

129 Cămașă dddd

la pag. 26
Înălțime 92, 98, 104, 110, 116 cm

■ Lucrați butonierele în diagonală pe capătul stâng din spate al fiecărei benzi de mânecă, așa cum este marcat. Modificați mărimea butonierelor pentru a se potrivi nasturilor dvs. Coaseți nasturii la capătul din dreapta al benzii de mânecă pentru a se potrivi.

Prezentarea generală a tiparului

Linia neagră a tiparului, foaia B
Părțile tiparului de la 21 la 30

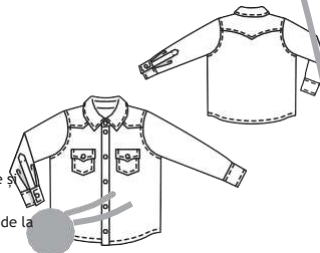
Mărimea 92

Mărimea 98

Mărimea 104

Mărimea 110

Mărimea 116



Material și accesorii

Material recomandat: Materiale pentru cămași.
Material original: Dentim.

Material necesar

| Mărimea | 92 | 98 | 104 | 110 | 116 |
|----------------------|-----|--------------------------------|-----|------|-----|
| Lățimea materialului | cm | Material necesar (metri/yarzi) | | | |
| Material | 140 | 0,80 | | 0,90 | |
| | 55 | 3/4 | | 1 | |

Accesorii: Vilene/Pellon G 785. 9 capse aplicate prin ciocănire, 1 nasture mic.

Tăierea bucăților de material

Părțile tiparului pe coală

Trasați părțile de tipar de pe foaia tiparului. Prindeți părțile tiparului de material, așa cum se arată în dispunerea tiparului. Marcați partea direct pe material.

Rezerve pentru cusătură și tiv

Cusături, margini și tiv 1,5 cm (5/8). Măsurătorile pentru partea a includ rezerve.

Măsurătorile pentru a

| Mărimea | 92 | 98 | 104 | 110 | 116 | Lățime pentru toate mărimile (cm/in) |
|-----------------|----|--------|--------|--------|--------|--------------------------------------|
| Lungime (cm/in) | | | | | | |
| a | 77 | 77 5/8 | 77 3/4 | 77 3/4 | 77 3/4 | 13 |

Decuparea

- 21 față 2x
- 22 bandă față 2x
- 23 spate pe un pliu 1x
- 24 bridă pe un pliu 1x
- 25 mânecă 2x
- 26 bandă șlit mânecă 2x
- 27 bandă guler pe un pliu 2x
- 28 guler pe un pliu 2x
- 29 buzunar 2x
- 30 clapetă a manșetă 4x
- interfațarea-Călcați cu fierul de călcat părțile 22, 27, 28, 30 (2 x exterior și a (dosul materialului). 2x

Asamblare

■ Buzunare aplicate cu clapetă: Aranjați rezerva la marginea superioară a buzunarelor, apăsați către interior și coaseți. Aranjați rezerva pe marginile laterale și inferioare ale buzunarelor și apăsați către interior. Prindeți cu ace buzunarele de partea din față la liniile învecinate și coaseți aproape de marginile laterale și inferioare. Triunghiuri mici se vor forma în colțurile de sus. Coaseți părțile de clapetă interfațate și neinterfațate, pe față, lăsând marginea de îmbinare superioară deschisă. Taiati rezervele de cusătură,

tăiați colțurile în unghi. Întoarceți clapetele și apăsați. Coaseți un tighel aproape de marginile laterale și inferioare ale clapetelor și din nou la 7 mm (1/4 in) lângă margini. Atașați jumătatea superioară a unei capse, centrată pe clapă, așa cum este marcat. Atașați jumătatea inferioară a capsei pe buzunar pentru a se potrivi. Coaseți marginea de îmbinare a clapetei deasupra buzunarului, cu clapeta îndreptată în sus. Taiati rezervele cusăturii de îmbinare a clapetei la 7 mm (1/4 in) și aranjați împreună. Apăsați clapeta.

■ Bridă: Prindeți cu ace fețele bridei cu marginea superioară a părții din spate și coaseți. Aranjați rezervele împreună, apăsați și lucrați din exteriorul articolului vestimentar până la tighel, aproape de cusătură. Coaseți brida la marginea superioară a părților din față. Aranjați rezervele împreună, apăsați pe bridă și coaseți un tighel aproape de cusătură.

■ Realizați cusăturile de pe lateral. Aranjați rezervele de cusătură împreună și apăsați spre spate.

■ Apăsați rezerva pentru tiv către interior, întoarceți și coaseți.

■ Coaseți benzile frontale la marginile longitudinale ale părților frontale. Apăsați rezervele de cusătură ale cusăturilor de îmbinare a benzii și la alte margini lungi ale benzii pe benzi. Pliati benzile pe linia de pliere cu față îndreptată către interior. Coaseți capătul de jos. Întoarceți benzile, însăilați marginile inferioare. Prindeți benzile cu un tighel aproape de margini.

■ Guler cu bandă de guler: Coaseți părțile de guler pe față de-a lungul marginilor exterioare. Taiati rezervele de cusătură.

Întoarceți gulerul, apăsați. Coaseți cu un tighel îngust

marginile gulerului. Așezați părțile benzii de guler pe față, prinzându-le de guler (cusătura numărul 5). Coaseți de-a lungul marginilor din față și de sus ale benzii gulerului, începând și terminând în față exact pe linia de cusătură a marginii de îmbinare. Taiati rezervele și prindeți curbetele cu clemă. Întoarceți banda de guler. Coaseți partea exterioră a benzii gulerului la marginea decolteului. Apăsați rezervele de cusătură pe banda de guler. Întoarceți marginea părții inferioare a benzii gulerului și coaseți de-a lungul cusăturii de îmbinare. Coaseți cu tighel

banda de guler aproape în jurul marginilor.

■ Asamblați **șliturile mânecilor** pe mâneca dreaptă și stângă după cum se arată: Prindeți cu clemă rezervele benzilor șlitului mânecii, cu excepția marginii lungi de îmbinare și a

pe margine, apoi apăsați către interior și prindeți în unghi în colțuri. Apăsați banda șlitului mânecii pe linia de pliere, cu dosul către interior. Desfaceți din nou. Tăiați mânecile pe linia de crestare, prindeți cu clemă la un unghi de 7 mm (1/4 in) în sus la capătul superior până la marcaj. Întoarceți de două ori marginea din spate a șlitului până la o lățime de 3 mm (1/8 in) și coaseți. Coaseți jumătatea exterioară a benzii mânecii pe față cu mâneca de-a lungul liniei de îmbinare. Prindeți mâneca într-un unghi în sus spre cusătura de îmbinare a benzii din partea superioară a șlitului cu aproximativ 1 cm (3/8 in). Pliati un mic triunghi de material pe fața mânecii. Așezați banda mânecii peste șlit, prindeți cu ace la capătul de sus. Așezați jumătatea interioară a

banda către interior pe linia de pliere, întoarceți și însăilați peste cusătura de îmbinare. Coaseți banda cu tighel aproape de cusătura de îmbinare. Coaseți capătul de sus al benzii mânecii aproape de margine și coaseți peste bandă așa cum este marcat.

■ Așezați pliseurile la marginile inferioare ale mânecilor în direcția săgeții și însăilați. Realizați cusăturile mânecii. Aranjați rezervele încrețiți și apăsați.

■ Coaseți manșetele la marginile inferioare ale mânecilor, lăsând întărirea de dedesubt să atârne la marginile din spate ale șlitului. Apăsați rezervele cusăturii de îmbinare și celelalte margini lungi ale manșetelor pe manșete. Pliati manșetele pe lungime, coaseți peste capete. Tăiați rezervele la colțuri

aproape de linia de cusătură. Întoarceți. Însăilați marginile inferioare, marginile superioare ale întăririi de dedesubt împreună. Coaseți manșetele cu tighel aproape de marginile rotunjite și din nou la 7 mm (1/4 in) lângă margini.

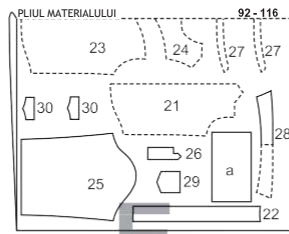
■ Atașați mânecile. Aranjați rezervele împreună și apăsați spre partea din față și din spate. Coaseți cu tighel rezervele, aproape de cusătură și din nou la 7 mm (1/4 in) lângă cusătură.

■ Atașați jumătățile superioare ale capselor pe banda din stânga-față, pe capătul stâng al benzii de guler și pe capetele din față ale

manșetelor. Atașați jumătățile inferioare ale capselor pe banda din dreapta-față, pe capătul drept al benzii gulerului și pe capetele din spate ale manșetelor pentru a se potrivi.

Disponerea tiparului

Material 140 cm 55"



Tăiați dintr-un strat dublu de material, cu dosul îndreptat către interior. Partile prezentate cu un contur întrerupt trebuie așezate pe material cu partea imprimată în jos.

marginilor inferioare până la marcaj. Realizați cusăturile de la umeri. Apăsați rezervele de cusătură pentru a fi deschise.

■ Prindeți cu ace părțile din exterior și din interior pe față, împreună. Coaseți de-a lungul părții din față

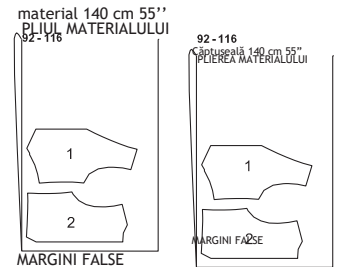
și marginile tivului din spate, marginile din față, decolteului și marginile subrațului. Coaseți marginea tivului din spate exact la cusătura centrală, nu prindeți rezerve ale cusăturii centrale. Tăiați rezervele de cusătură, prindeți curbele cu cleme și tăiați colturile în unghi. Întoarceți vesta. Apăsați marginile.

■ Realizați **cusăturile laterale**, cosând și a pic de cusături în partea de sus și de jos pe interior. Apăsați rezervele de cusătură pentru a fi deschise. Ajungeți **prin-o** cusătură laterală deschisă în interior pentru a trage cealaltă cusătură laterală. Realizați cusătura, împingeți-o din nou înapoi. Coaseți deschiderea în a doua cusătură manual. Coaseți cu tighel marginile din față și marginile subrațului la 7 mm (1/4 in) lățime.

■ Realizați butonierele în diagonală pe stânga față. Modificați mărimea butonierelor pentru a se

potrivi nasturilor dvs. Coaseți nasturi în partea din față pentru a se potrivi.

Disponerile tiparului

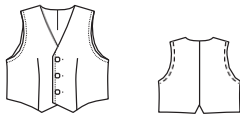


Tăiați dintr-un strat dublu de material, cu fața orientată către interior.

130 Vestă ddd

la pag. 23

Înălțime 92, 98, 104, 110, 116 cm



Prezentarea generală a tiparului

Linia neagră a tiparului, foaia A

Părțile tiparului 1 și 2

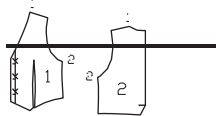
Mărimea 92

Mărimea 98

Mărimea 104

Mărimea 110

Mărimea 116



Material și accesorii

Material recomandat: Materiale ușoare, cu ceva volum.

Material original: Amestec de bumbac (exterior), amestec de in (interior).

Material necesar

| Mărimea | 92 | 98 | 104 | 110 | 116 |
|----------------------------|-----|------|-----|------|-----|
| Lățimea materialului cm/in | | | | | |
| Material | 140 | 0,40 | | 0,45 | |
| | 55 | 1/2 | | 1/2 | |
| Căptușeală | 140 | 0,40 | | 0,45 | |
| | 55 | 1/2 | | 1/2 | |

Accesorii: 3 nasturi

Decuparea bucaților de material

Părțile tiparului pe coală

Trasați părțile tiparului de pe foaia de tipar.

Marcajele x de pe partea 1 sunt pentru mărimea 92. Distanțați butoniera de sus pentru mărimea 98 - 116 la aceeași distanță de marginea decolteului ca pentru mărimea 92. Butoniera de jos este la fel pentru toate mărimile. Centrați butonierele între ele.

Rezerve pentru cusătură și tiv.

Cusături și margini 1,5 cm (5/8 in).

Decuparea

Exterior și interior:

1 față 2x

2 spate 2x

Asamblare

■ Coaseți pensele pe părțile din față și apăsați spre centru.

■ Realizați cusătura centrală din spate de sub

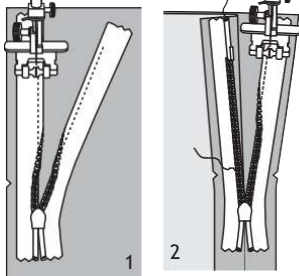
SFAT UTIL

Fermoare invizibile 1

Aceste fermoare speciale vin în diferite lungimi. Fermoarul trebuie să fie cu cel puțin 2 cm ($3/4$ in) mai lung decât șlițul. Este cusut în poziție înainte de finalizarea cusăturii de sub șliț. Pentru a coase acest tip de fermoar este necesar un picioruș presor special.

Coaserea fermoarului în poziție:

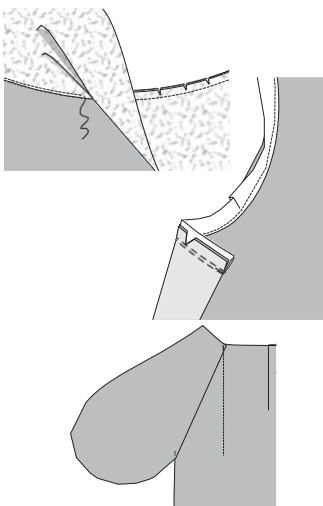
Deschideți fermoarul și împingeți bobina înapoi cu unghia degetului mare, pentru a dezvălii marcajul cusăturii dintre bandă și bobină. Așezați fermoarul deschis cu fața în jos pe fața materialului unei margini de șliț. Pentru a coase fermoarul exact de-a lungul liniei de cusătură marcate, trebuie mai întâi să calculați distanța dintre marginea benzii și marginea materialului după cum urmează: lățimea rezervei de cusătură minus 1 cm ($3/8$ in) lățimea benzii = distanța de la marginea materialului. Aceasta va produce o valoare de 5 mm ($3/16$ in) dacă lățimea rezervei de cusătură este de 1,5 cm ($5/8$ in). Prindeți cu ace capătul de sus



SFAT UTIL

Realizarea unei cusături pe dedesubt a unei dubluri 2

Pe marginile care sunt acoperite cu o dublură, o bandă de dublură, o căptușeală sau o parte de buzunar și care nu sunt cusute mai târziu cu tighel, este o idee bună să realizați o cusătură pe dedesubt la dublură, banda dublurii sau căptușeală. Acest lucru asigură că astfel margini rămân aranjate și drepte după spălare și previn ca dublura, banda dublurii sau căptușeala să se vadă pe exteriorul îmbrăcămintei. Pentru a realiza cusătura pe dedesubt, apăsați dublura, banda dublurii sau căptușeala peste rezerve, după ce le-ați tăiat. Lucrând din partea exterioară, coaseți dublura, banda dublurii sau căptușeala la rezerve, aproape de cusătura de atașare. Această cusătură va fi mai târziu vizibilă numai pe interiorul articolului vestimentar finisat.



SFAT UTIL

Materiale acoperite

Utilizați o setare de lungime medie a cusăturii - cusăturile prea mici pot perfora materialul. Evitați desfacerea cusăturilor, deoarece găurile făcute de cusături pot rămâne vizibile. Utilizați un picioruș presor acoperit cu teflon pentru a vă asigura că materialul va fi avansat fără probleme și cusăturile vor fi uniforme. Utilizați material

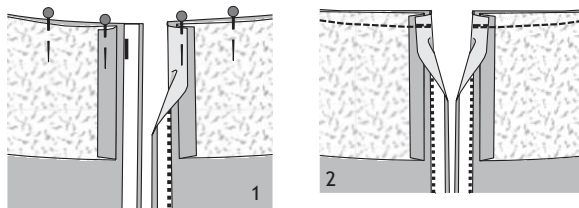
clame în loc de ace. Călcați materialele sensibile pe dos, sub o cârpă de călcat, la căldură moderată și fără abur. Testați întotdeauna călcând mai întâi un rest de material. Atenție, nu orice strat de acoperire este rezistent la curățare. Când cumpărați materiale, întrebați despre proprietățile de îngrijire ale materialelor.

SFAT UTIL

Dublură/betelie/căptușeală - Fermoare invizibile 3

Prindeți cu ace betelia / dublura / căptușeala interioară la margine, cu fața orientată spre dvs. Întoarceți capetele din betelia / dublura / căptușeala interioară la deschiderea fermoarului 5 mm ($3/16$ in) înainte de deschiderea marginii; prindeți cu ace la margine (fig. 1).

Așezați rezervele la marginile de deschidere ale articolului vestimentar (îmbrăcăminte pentru partea superioară a corpului, rochie, fustă, pantaloni) și fixați la margine peste dublură / betelia interioară / căptușeală. Coaseți de-a lungul marginii (fig. 2).



SFAT UTIL

Piele 4

Cusutul cu piele nu este o problemă! Cu know-how-ul potrivit, o puteți trata ca un material textil. Rețineți doar următoarele puncte. Cusăturile nu ar trebui să fie desfăcute, deoarece găurile cusăturii rămân vizibile. Din acest motiv, vă recomandăm să coaseți mai întâi articolul vestimentar din muselină sau dintr-un material similar ieftin. Puteți apoi să încercați și să faceți orice modificări necesare părților de tipar pe coală. Apoi decupați bucățile de piele folosind aceste părți de tipar personalizate. Distribuitorul pielii vă poate sfătui ce tip de piele este cel mai potrivit pentru articolul dvs. vestimentar. Pielea de năbuc și pielea de căprioară vin în multe greutăți diferite, de la pielea moale pentru mânusi până la pielea groasă de vacă pentru genți și curele. Instrucțiunile noastre de cusut vă spun tipul și cantitatea de piele necesară pentru fiecare stil. Deoarece pielea variază ca mărime și formă și uneori are și defecte, cel mai bine este să luați cu dvs. toate părțile de tipar atunci când cumpărați pielea. Aceasta înseamnă, de asemenea, să realizați părți de tipar pe coală pentru orice părți care nu sunt așiate pe foaia de tipar, dar date ca măsurători, cum ar fi o betelie sau o curea. Notați de câte ori trebuie tăiată fiecare parte de tipar.

Pielea este măsurată în picioare pătrate (sq. ft.): 1 sq. ft. = 30 x 30 cm. Înainte de a tăia bucățile de piele, marcați orice pete subțiri sau găuri din piele, pe dos. Așezați părțile tiparului pe dosul pielii. Poziționați mai întâi părțile mari ale tiparului și apoi pe cele mici. Rețineți că unele părți, de exemplu, mânecile, trebuie tăiate ca imagini în oglindă una pentru cealaltă. Așezați părțile tiparului pe piele cât mai economic posibil. Amintiți-vă că pielea se întinde mai mult pe lățime decât pe lungime, așa că nu ar trebui să tăiați niciodată o bucată pe lungime și alta pe lățime, doar pentru a economisi

piele. Pielea de căprioară are un puf. Așezați toate părțile tiparului pe piele, astfel încât puful să ruleze de la marginea superioară spre cea inferioară. Țineți părțile tiparului în poziție cu bandă adezivă. Desenați contururile și marcajele pe un creion cu mină moale sau cu un pix. Apoi marcați rezerve pentru cusătură și tiv și decupați bucățile. Pe piele, evitați însăilarea și descoaserea, deoarece găurile făcute de ac pot fi permanente. Setati mașina la o lungime medie a cusăturii - cusăturile mai mici pot despică pielea. Pentru pielea moale, utilizați un ac de mașină standard, mărimea 80 sau 90. Pentru pielea mai groasă, se recomandă un ac special triunghiular. Dacă mașina de cusut avansează pielea necorespunzător, rezultând cusături neregulate, utilizați un picioruș presor acoperit cu teflon. De asemenea, puteți apăsa o foaie de șmirghel fină, cu partea aspră în jos, sub piciorușul presor și coaseți de-a lungul marginii acesteia (testați mai întâi pe un rest de piele). Sau coaseți peste hârtie satinată și rupeți-o după coasere. Buzunarele sau fermoarele pot fi ținute în poziție cu un lipici (Pritt, Tesa), pentru a nu aluneca în timpul coaserii. Utilizați adeziv textil (Rudolfix, Gütermann HT 2) pentru a lipi rezervele de tiv sau de cusătură în poziție, dacă acestea nu trebuie să fie cusute la mașină. Ori de câte ori este posibil, călcați pielea pe dos la o temperatură moderată, fără abur. Acoperiți întotdeauna pielea cu o cârpă uscată pentru călcat. Călcați mai întâi un rest de piele pentru a testa! Ca interfață recomandăm Vilene/Pellon LE 420 sau G 785 de la Freudenberg. Călcați interfața în poziție la o temperatură moderată, fără abur. Dacă utilizați o interfață fuzibilă pentru betelie, călcați cu Vilene/Pellon LE 420 / G 785 la betelia de piele mai întâi. Puteți folosi apoi un fier de călcat mai fierbinte pentru interfața beteliei.

SFAT:

Dacă sunt introduse ace drepte în material în unghi drept față de linia de cusătură, puteți coase cu atenție peste ele și nu trebuie să vă faceți griji că rupeți acul mașinii.

