

b44
FUNLOCK



Manual de instructiuni

bernette

SWISS DESIGN

CUPRINS

NUMELE COMPONENTELOR	7	Înfilarea maiezei superioare (Albastră)	20
Detaliile mașinii	7	Înfilarea maiezei inferioare (Roșie)	21
ACCESORII	9	Înfilarea acului drept de suprablocare (Verde)	23
Standard	9	Înfilarea acului stâng de suprablocare (Galben)	24
Informații privind acele	9	SCHIMBAREA FIRELOR	26
MODUL DE DESCHIDERE A CAPACULUI MAIEZEI	10	Metoda de atașare prin legare	26
Piesele principale din spatele capacului maiezei	10	MODUL DE AJUSTARE	27
PREGĂTIREA PENTRU CUSUT	10	Buton rotativ lungime cusătură	27
Întreprătorul de alimentare	10	Lățime cusătură	27
Pedala	10	Presiunea piciorușului presor	28
Cutie pentru materiale și ațe tăiate	11	ALIMENTARE DIFERENȚIALĂ A FIRELOR	29
PREGĂTIREA PENTRU ÎNFLILARE	12	Suprablocare adunată (1–2.0)	29
Pregătirea suportului pentru fir retractabil	12	Suprablocare de întindere (1–0.6)	30
Plasa pentru papiotă	12	ÎNTRERUPEREA ÎNLĂNȚUIRII ȘI COASEREA DE TESTARE	31
Capac papiotă	12	MODUL DE REALIZARE A UNEI CUSĂTURI DE SUPRABLOCARE	32
MODUL DE DECUPLARE A CUȚITULUI SUPERIOR	13	Suprablocare înfășurată cu 2 fire (#9/#10)	32
CONVERTORUL MAIEZEI SUPERIOARE (ULC)	14	Suprablocare cu 2 fire (#14/#15)	33
Utilizați convertorul maiezei superioare	14	Suprablocare cu 3 fire (#3/#4)	34
Decuplarea la maieza superioară	14	Blocare plată cu 3 fire (#5/#6)	35
COASEREA CU SUPRABLOCARE STANDARD ȘI TIV RULAT	14	Blocare plată cu 2 fire (#11/#12)	36
Coaseți o suprablocare standard	14	Superîntindere cu 3 fire (#2)	37
Coaseți un tiv rulat	15	Suprablocare cu 4 fire cu cusătură de siguranță integrată (#1)	38
ÎNLĂTURAREA ȘI INTRODUCEREA DE ACE	15	MODUL DE COASERE A UNUI TIV RULAT	39
Poziția acelor	15	Pregătirea mașinii	39
Pentru a înlătura ac(e)	16	Informații suplimentare privind tivitura rulată	40
Pentru a introduce ac(e)	16	Cusătură îngustă cu 3 fire (#7)	41
SELECȚIE DE CUSĂTURI	17	Tiv rulat cu 3 fire (#8)	41
ÎNFLILAREA MAȘINII	19	Tiv rulat cu 2 fire (#13)	42
Diagramă de înfilare	19	VARIAȚII DE CUSĂTURI ȘI TEHNICI DE COASERE	43
Cod de culoare pentru tensiune	19	Modul de realizare a unei cusături decorative cu	

blocare plată	43
Pregătirea mașinii	43
Blocarea plată a unei cusături	43
Blocarea plată decorativă	44
Informații suplimentare privind blocarea plată	44
Modul de coasere a unui tiv orb cu suprablocare	45
Modul de coasere a pliurilor înguste	45
Realizarea de colțuri drepte	46
ÎNTREȚINEREA MAȘINII	48
Curățarea mașinii	48
Lubrifierea mașinii	48
Înlocuiți cuțitul superior	49
ACCESORII OPȚIONALE	50
Picioruș presor cu atașare rapidă	50
Picioruș presor opțional	51
DEPANARE	52
TABEL PENTRU MATERIALE, FIRE ȘI ACE	53
SPECIFICAȚIE	54
Rezumat tehnic	54

IMPORTANT

Trebuie urmate întotdeauna măsurile de precauție, inclusiv următoarele:

Citiți toate instrucțiunile înainte de a utiliza această mașină.

În general, când mașina nu este utilizată, ar trebui deconectată de la sursa de alimentare electrică.

PERICOL!

Ca măsură de protecție împotriva electrocutării:

1. Nu lăsați niciodată nesupravegheată mașina conectată la priză.
2. Scoateți întotdeauna mașina din priza electrică imediat după utilizare și înainte de curățare.
3. Radiația LED. Nu vă uitați direct cu instrumente optice. Produs LED clasa 1M.

AVERTISMENT!

Ca măsură de protecție împotriva arsurilor, incendiilor, electrocutării sau vătămării:

1. Utilizați mașina numai pentru scopurile descrise în acest manual. Utilizați doar atașamentele, accesoriile și piesele recomandate de producător.
2. Nu permiteți utilizarea acestei mașini ca o jucărie. Trebuie acordată o atenție deosebită la utilizarea mașinii de către copii, sau în apropierea copiilor. Mașina nu este concepută pentru a fi utilizată de persoane (și copii) cu capacități fizice, senzoriale sau psihice diminuate sau de persoane care nu au experiență și cunoștințe corespunzătoare. Cu excepția cazului în care acestea sunt supervizate sau instruite pri-

vind utilizarea mașinii de către o persoană responsabilă pentru siguranța lor. Pentru a asigura faptul că copiii nu se joacă cu mașina, aceștia trebuie supravegheați.

Nu utilizați niciodată această mașină dacă:

- cablul sau fișa este deteriorată,
 - nu funcționează corespunzător,
 - a căzut sau a fost deteriorată,
 - a căzut în apă.
3. Returnați mașina la dealerul BERNINA local autorizat pentru examinare sau reparații.
 4. Nu operați mașina dacă există orificii pentru aer care sunt blocate. Evitați acumularea scamelor, prafului și resturilor de material în orificiile de aerisire ale mașinii.
 5. Feriți-vă degetele de toate părțile în mișcare. Acordați o atenție deosebită în jurul acului de cusut și cuțitului.
 6. Nu introduceți niciodată obiecte în orificiile mașinii.
 7. Nu utilizați mașina în spații exterioare.
 8. Nu utilizați mașina în zonele în care se utilizează produse cu aerosol (sprayuri) sau cu oxigen.
 9. Nu trageți sau împingeți materialul în timpul coaserii. Acul se poate rupe.
 10. Opriti mașina «0» atunci când efectuați orice reglaj în zona acului, precum înfilarea sau schimbarea acului, înfilarea maiezei, sau schimbarea piciorușului presor.
 11. Deconectați întotdeauna mașina de la priza electrică atunci când scoateți capace, când capacele sunt deschise pentru a ridica cuțitul sau

înfila maiezele, la lubrifiere sau la efectuarea altor ajustări în cadrul lucrărilor de service efectuate de utilizator care sunt menționate în manualul cu instrucțiuni.

12. Nu utilizați ace îndoite.
13. Folosiți întotdeauna placa de coasere BERNINA originală. Placa de coasere greșită poate cauza rupea acului.
14. Această mașină este prevăzută cu izolație dublă (cu excepția SUA și Canada). Utilizați numai piese de schimb originale. Consultați instrucțiunile de service pentru produsele cu izolație dublă.
15. Utilizați numai pedala furnizată împreună cu această mașină. (Tip 4C–316B numai pentru SUA și Canada).

Toate drepturile rezervate

Din motive tehnice și pentru a permite îmbunătățirea produsului, funcțiile, componentele și accesoriile mașinii pot fi schimbate și modificate neanunțat în orice moment. Accesoriile incluse pot fi diferite în funcție de țară.

SERVICE-UL PRODUSELOR CU IZOLAȚIE DUBLĂ

Un produs dublu izolat are două sisteme de izolație în loc de împământare. Produsele dublu izolate nu sunt prevăzute cu mijloace de împământare și niciun astfel de mijloc nu trebuie să fie adăugat la produs. Service-ul unui produs dublu izolat necesită atenție extremă și cunoașterea sistemului, prin urmare trebuie să fie realizat doar de personal de service calificat. Piese de înlocuire ale produselor dublu izolate trebuie să fie identice cu piesele originale din produs. Un produs dublu izolat poartă mențiunea: „Izolație dublă” sau „Dublu izolat”.

De asemenea, un astfel de produs poate fi marcat prin simbolul .

AVERTISMENT:

Mașina este destinată exclusiv uzului casnic. Dacă este utilizată intensiv sau în scop comercial, necesită curățare periodică și întreținere extrem de atentă.

Efectele uzurii datorate utilizării intensive sau în scop comercial nu sunt acoperite automat de garanție, chiar dacă apar în termenul de garanție. Decizia asupra modului de tratare a cazurilor de acest fel revine personalului de service local autorizat.

REȚINEȚI:

Dacă țineți mașina într-o încăpere rece, trebuie să o aduceți într-o încăpere încălzită cu o oră înainte de utilizare.

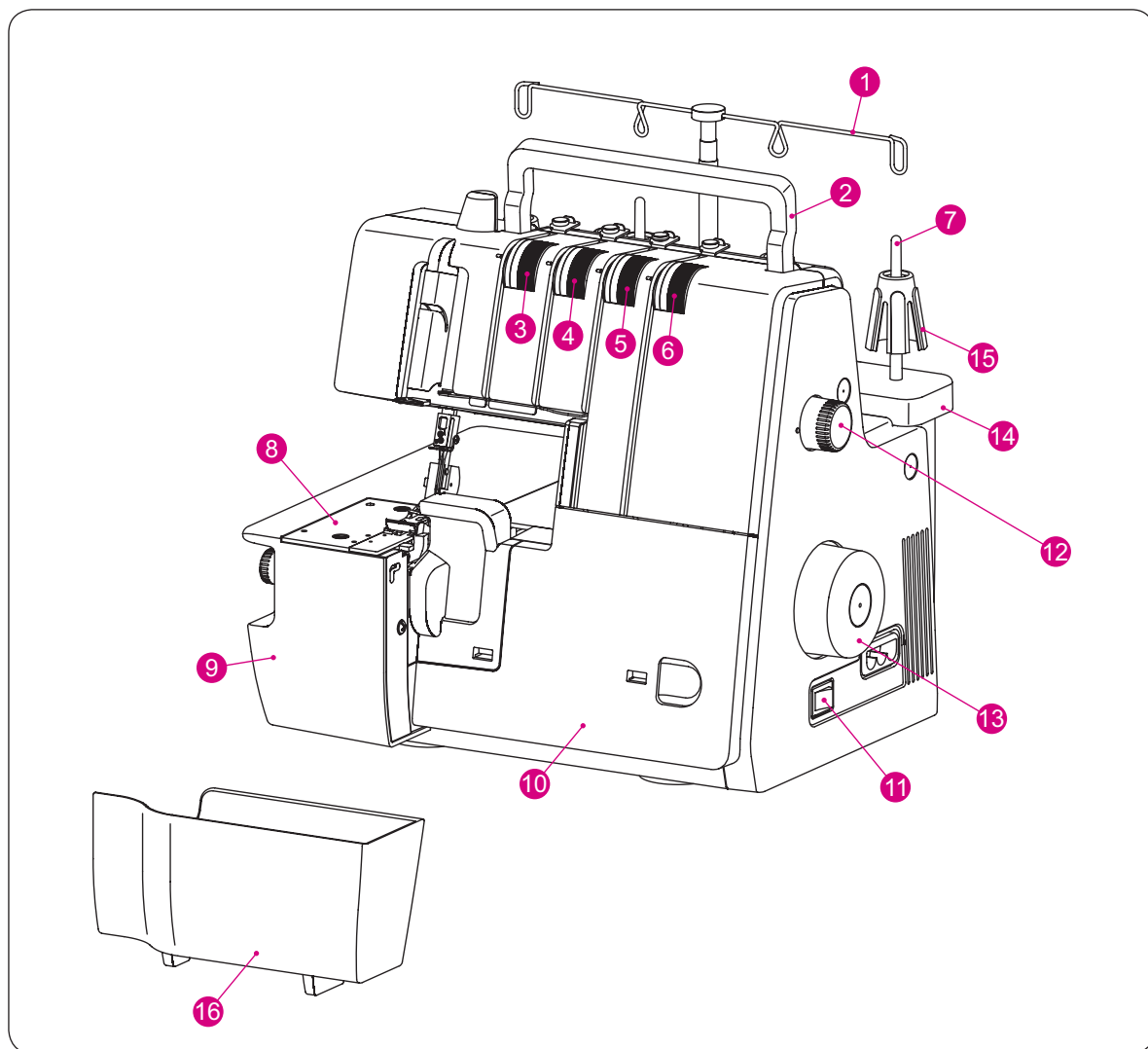
PĂSTRAȚI ACESTE INSTRUCȚIUNI!

Doar pentru Europa: Acest dispozitiv poate fi utilizat de copii în vârstă de peste opt ani și de persoane cu capacități fizice, senzoriale sau psihice diminuate sau de persoane care nu au experiență și cunoștințe despre lucrul cu mașina doar sub supraveghere, după ce li s-a explicat cum să utilizeze mașina în siguranță și au înțeles potențialele pericole. Copiii nu trebuie să fie lăsați să se joace cu mașina. Copiii nesupravegheați nu trebuie să fie lăsați să curețe și să efectueze operațiuni de întreținere la mașină.

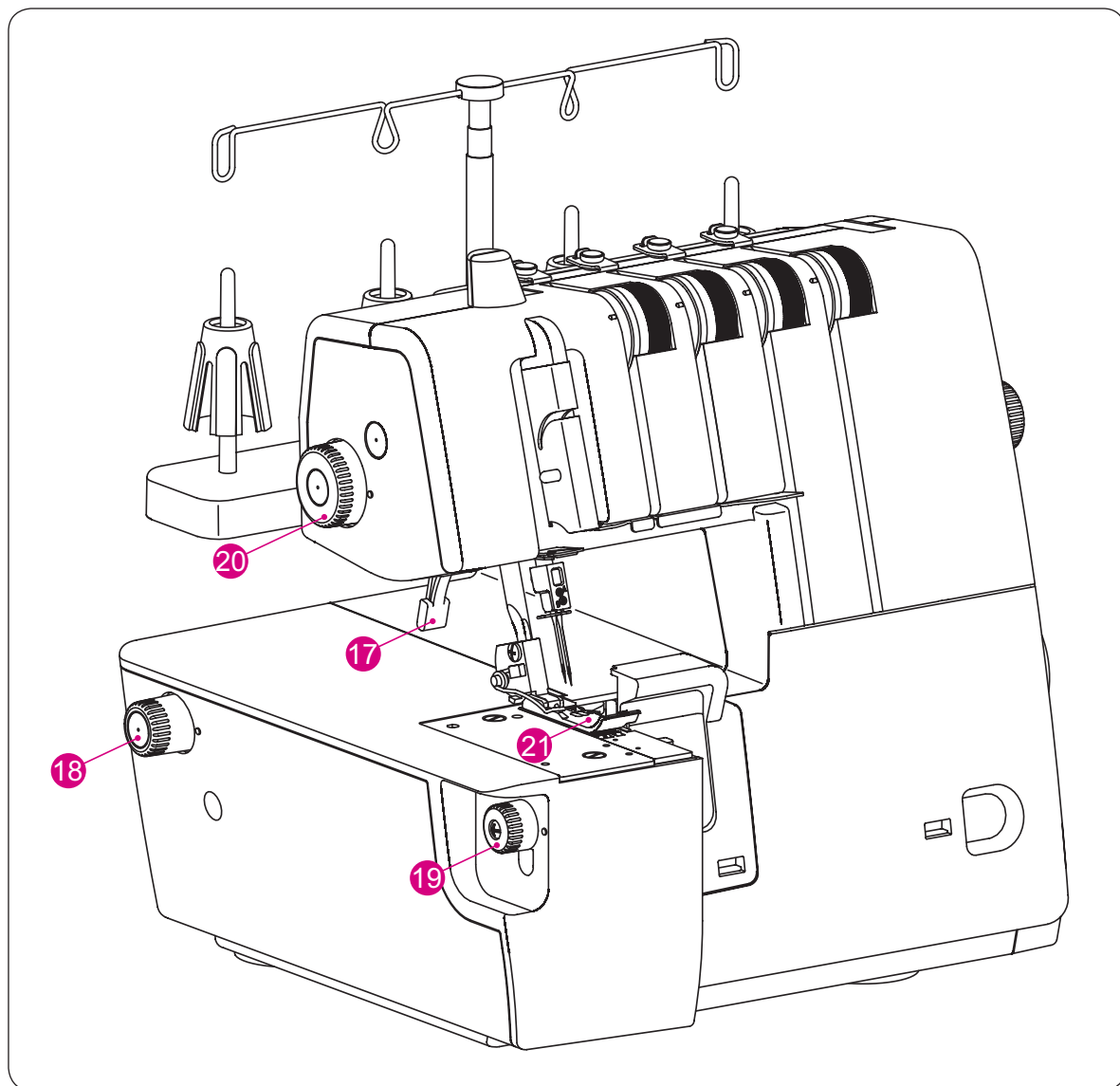
În afara Europei (cu excepția SUA și Canada): Acest dispozitiv poate fi utilizat de persoane (inclusiv copii) cu capacități fizice, senzoriale sau psihice diminuate sau de persoane care nu au experiență și cunoștințe despre lucrul cu mașina doar sub supraveghere și după ce li s-a explicat cum să utilizeze mașina în siguranță de către o persoană responsabilă pentru siguranța lor. Copiii trebuie să fie supravegheați pentru a se asigura faptul că nu se joacă cu mașina.

NUMELE COMPONENTELOR

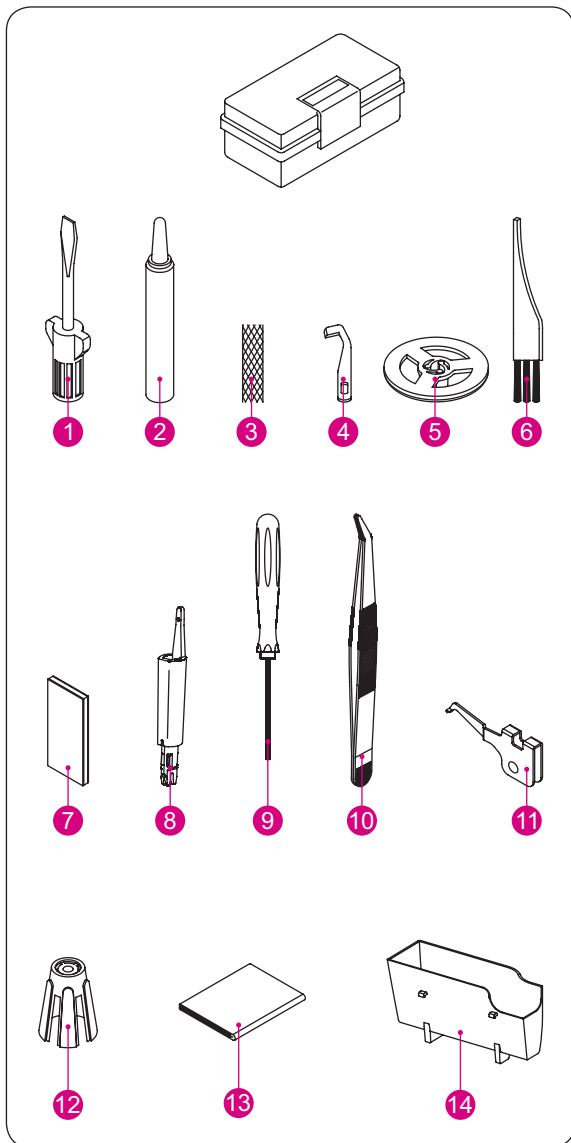
Detaliile mașinii



- | | |
|--|--|
| ① Suport fir retractabil | ⑨ Masă de cusut |
| ② Mâner de transport | ⑩ Capac maieză |
| ③ Buton rotativ ajustare tensiune fir (galben) | ⑪ Întrerupător alimentare electrică/lumină |
| ④ Buton rotativ ajustare tensiune fir (verde) | ⑫ Buton rotativ lungime cusătură |
| ⑤ Buton rotativ ajustare tensiune fir (albastru) | ⑬ Roată de mână |
| ⑥ Buton rotativ ajustare tensiune fir (roșu) | ⑭ Suport fir |
| ⑦ Suport papioță | ⑮ Stabilizator papioță |
| ⑧ Placă de coasere | ⑯ Cutie pentru materiale și ațe tăiate |



- ①⑦ Element ridicare picioruş presor
- ①⑧ Buton rotativ alimentare diferenţială
- ①⑨ Buton rotativ lăţime tăiere
- ②⑩ Regulator presiune picioruş presor
- ②⑪ Suprablocare picioruş presor standard



ACCESORII

Standard

- ① Șurubelniță (mărime mare)
- ② Element ulei
- ③ Plasa pentru papiotă (4x)
- ④ Cuțit superior de rezervă
- ⑤ Capac papiotă (4x)
- ⑥ Perie
- ⑦ Set de ace (ELx705)
- ⑧ Conducătorul de fir/Element de introducere pentru firul acului
- ⑨ Cheie imbus (mică)
- ⑩ Pensetă
- ⑪ Convertorul maiezei superioare (ULC)
- ⑫ Stabilizator papiotă(4x)
- ⑬ Element de protecție împotriva prafului
- ⑭ Cutie pentru materiale și ațe tăiate

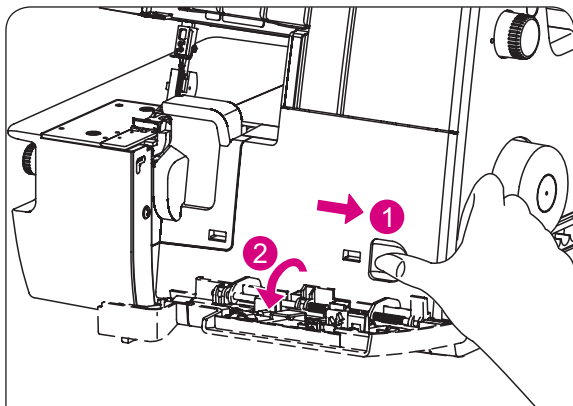
Informații privind acele

Această suprablocare utilizează un ac industrial cu capăt plat (ELx705).

Nu încercați să utilizați niciun fel de ac de mașină de cusut casnică standard în această suprablocare.

Acul ELx705 de mărime 80/12 este furnizat împreună cu mașina.

Utilizați numai acele sistemului ELx705 mărimile 70/10 - 90/14.



MODUL DE DESCHIDERE A CAPACULUI MAIEZEI



ATENȚIE:

Asigurați-vă că ați oprit întrerupătorul de alimentare.

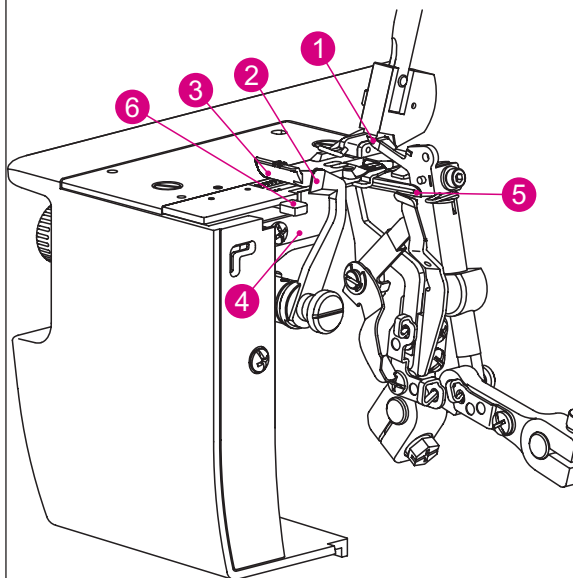
1. Împingeți capacul la dreapta cât mai mult posibil.
2. Trageți capacul în jos spre dvs.



ATENȚIE:

Asigurați-vă că este închis capacul maiezei la coasere.

Piesele principale din spatele capacului maiezei



- (1) Maieză superioară
- (2) Cuțit superior (deplasabil)
- (3) Picioruș presor standard
- (4) Cuțit inferior cu poziție fixă
- (5) Maieză inferioară
- (6) Pârghie pentru tiv rulat

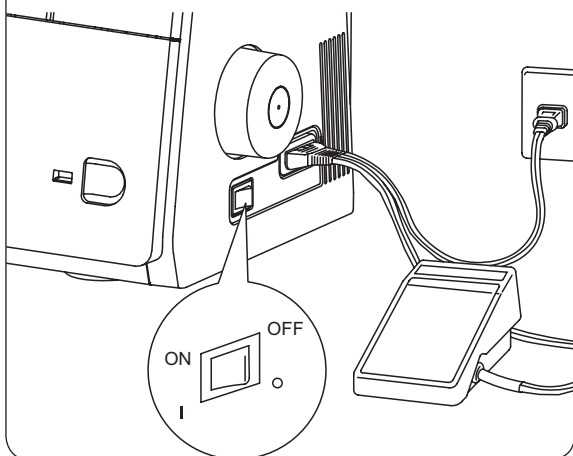
PREGĂTIREA PENTRU CUSUT

Întrerupător de alimentare

- Conectați controlerul/fișa electrică la racordul corespunzător al mașinii.
- Conectați cablul de alimentare la priza electrică.
- Apăsăți partea marcată cu „I” pentru PORNIT
- Apăsăți partea marcată cu „O” pentru OPRIT

Pedala

- Pentru a porni mașina și controla viteza, apăsați pedala.
- Cu cât apăsați mai mult pedala, cu atât va coase mai rapid mașina.
- Pentru a opri mașina, luați piciorul de pe pedală



ATENȚIE:

Utilizați numai pedala furnizată împreună cu această mașină. (Tip 4C-316B numai pentru SUA și Canada). Asigurați-vă că citiți „Avertisment” de pe pagina următoare.

• Informații privind fișa polarizată

(NUMAI PENTRU SUA ȘI CANADA)

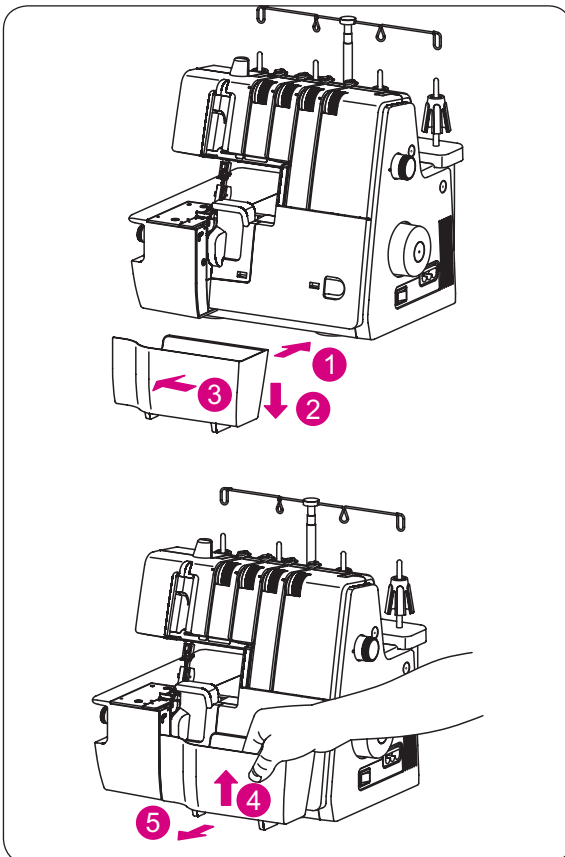
Acest aparat are o fișă polarizată (o lamă este mai lată decât cealaltă). Pentru a reduce riscul de electrocutare, această fișă este concepută pentru a se potrivi într-un singur fel într-o priză polarizată. Dacă fișa nu se potrivește complet cu priza, inversați fișa.

Dacă tot nu se potrivește, contactați un electrician calificat pentru instalarea prizei corespunzătoare. Nu modificați fișa în niciun fel.



ATENȚIE:

- Asigurați-vă că tensiunea electrică a prizei electrice (racordul din perete) este aceeași ca tensiunea nominală a motorului.
- Manipulați cu grijă pedala și preveniți căderea acesteia pe podea. Aveți grijă să nu puneți nimic pe aceasta atunci când nu este utilizată.
- Deconectați fișa cablului de alimentare de la priza electrică atunci când schimbați ace, piciorușe pre-soare sau atunci când lăsați mașina nesupravegheată. Aceasta elimină posibilitatea de pornire a mașinii la o apăsare accidentală a pedalei.



Cutie pentru materiale și ațe tăiate

• Pentru atașare

- Introduceți cutia pentru materiale și ațe tăiate (1) în capacul maiezei.
- Aveți grijă să apăsați cutia pentru materiale și ațe tăiate în jos (2).
- Asigurați-vă că partea stângă a cutiei pentru materiale și ațe tăiate (3) este montată în apropierea tăietorului unde cad resturile tăiate.

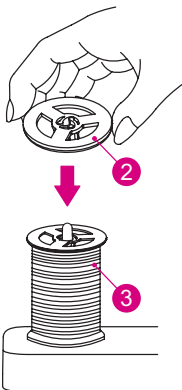
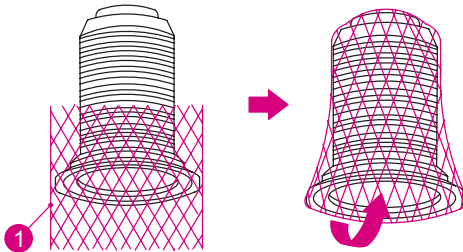
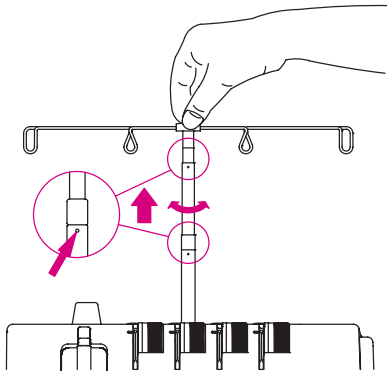
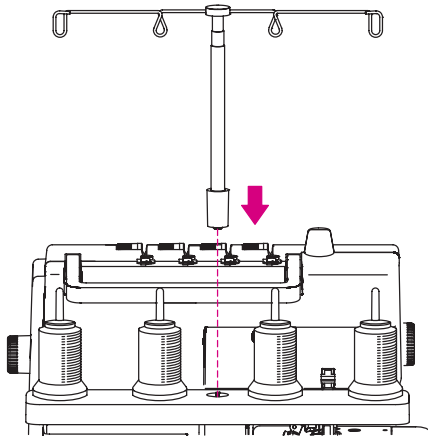
• Înlăturarea

- Trageți cutia pentru materiale și ațe tăiate în sus conform instrucțiunilor (4).
- Pentru a înlătura (5), țineți cutia pentru materiale și ațe tăiate astfel cum este prezentat și trageți-o spre exterior.

PREGĂTIREA PENTRU ÎNFI-LARE

Pregătirea suportului pentru fir retractabil

- Scoateți suportul pentru fir retractabil din partea de sus a polistirenului și introduceți-l astfel cum este prezentat în ilustrația din stânga.
- Această mașină este expedită având suportul pentru fir retractabil pe partea superioară a poliuretanului.
- Extindeți complet suportul pentru fir retractabil.
- Cele două elemente de legătură de pe telescop se vor cupla în poziții atunci când sunt poziționate corect.
- Centrați suportul pentru fir retractabil deasupra suporturilor de papiote.
- Poziționați firul peste adaptoarele conice de pe suporturile de papiote.



Plasa pentru papiotă

La utilizarea de fire sintetice care cad ușor de pe con, glisați plasa pentru papiotă (1) furnizată împreună cu mașina peste fir din partea inferioară a conului, lăsând capătul firului liber la partea superioară a plasei pentru papiotă.

Capacul pentru papiotă

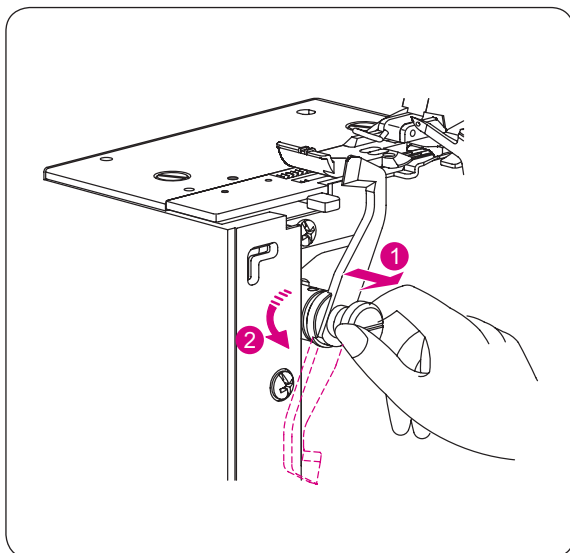
La utilizarea unei papiote cu fir obișnuit, fixați capacul pentru papiotă (2) furnizat împreună cu mașina pe papiota firului (3).

MODUL DE DECUPLARE A CUȚITULUI SUPERIOR



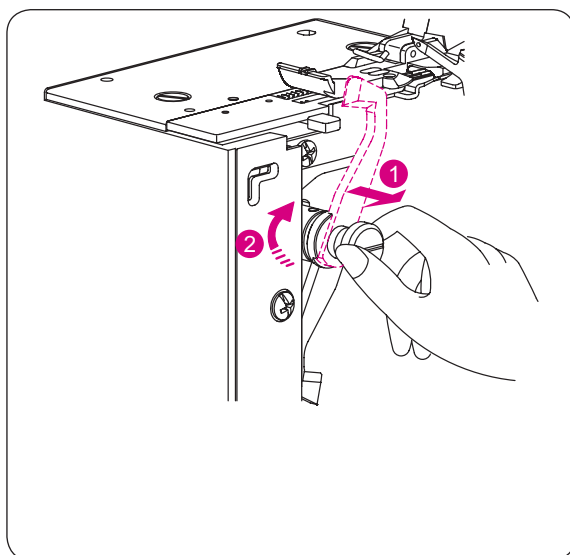
ATENȚIE:

Asigurați-vă că ați oprit întrerupătorul de alimentare.



- **Pentru a poziționa cuțitul superior în poziția de nefuncționare**

- Deschideți capacul maiezei (consultați pagina 10).
- Trageți suportul cuțitului superior (1) la dreapta cât mai mult posibil.
- Rotiți suportul (2) în sens invers acelor de ceas până când cuțitul se cuplează într-o poziție de blocare.



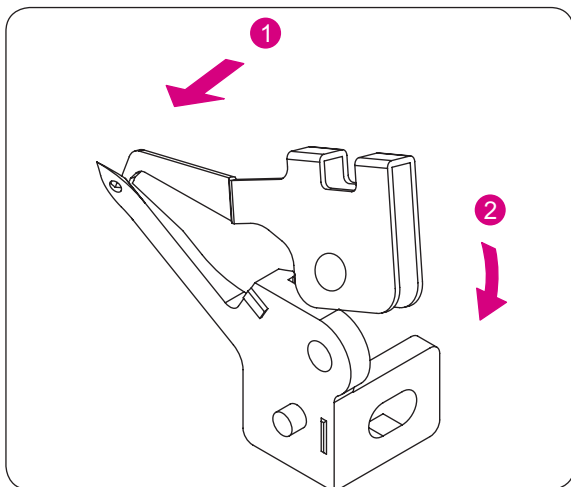
- **Pentru a poziționa cuțitul superior în poziția de funcționare**

- Deschideți capacul maiezei.
- Trageți suportul cuțitului superior (1) la dreapta cât mai mult posibil.
- Rotiți suportul (2) în sensul acelor de ceas până când cuțitul se cuplează într-o poziție de blocare.



ATENȚIE:

Închideți întotdeauna capacul maiezei înainte de a utiliza mașina.



CONVERTORUL MAIEZEI SUPERIOARE (ULC)



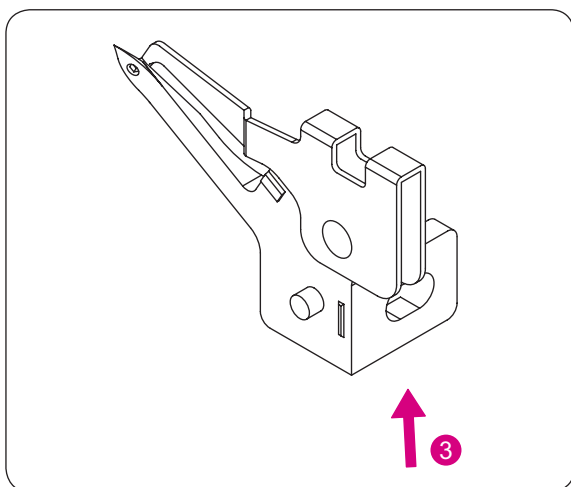
ATENȚIE:

Asigurați-vă că ați oprit întrerupătorul de alimentare.

Când nu înfilați maieza superioară, convertorul maiezei superioare trebuie să fie cuplat în urechea maiezei superioare.

Atașați convertorul maiezei superioare

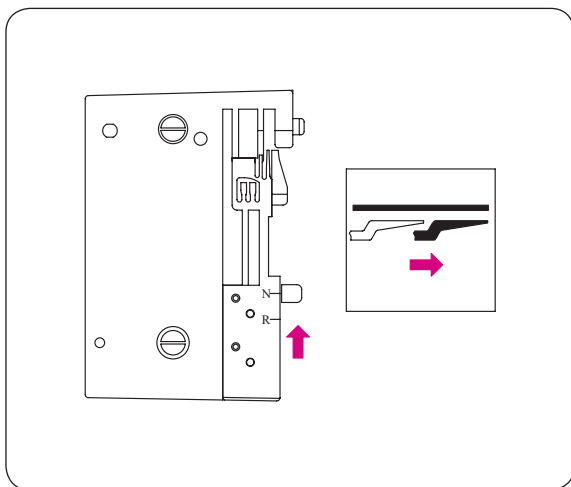
- Pentru a cupla convertorul maiezei superioare, introduceți partea ascuțită (1) în urechea maiezei superioare.
- Un punct ridicat situat în canalul convertorului maiezei superioare trebuie introdus și fixat (2) în urechea convertorului maiezei superioare.



Înlăturați convertorul maiezei superioare

La utilizarea maiezei superioare, convertorul maiezei superioare trebuie să fie decuplat.

- Pentru a decupla convertorul maiezei superioare, ridicați mânerul (3) maiezei superioare conform imaginii.



COASEREA CU SUPRABLOCARE STANDARD ȘI TIV RULAT

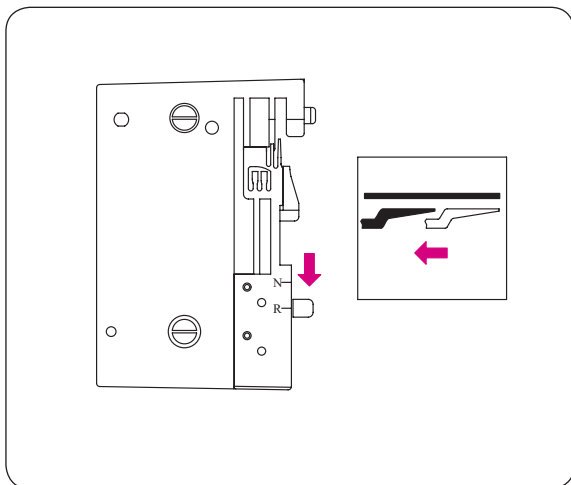
Coaseți o suprablocare standard

Setați butonul rotativ pentru degetul lățimii cusăturii la „N” pentru a deplasa degetul lățimii cusăturii la poziția de coasere cu suprablocare standard.



REȚINEȚI:

Asigurați-vă că împingeți butonul rotativ pentru degetul lățimii cusăturii cât mai mult posibil în direcția setării „N”.

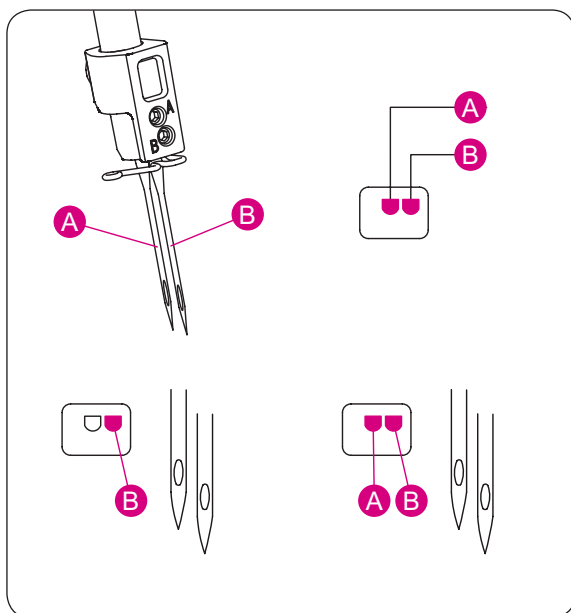


Coaseți un tiv rulat

Setați butonul rotativ pentru degetul lățimii cusăturii la „R” pentru a retrage degetul lățimii cusăturii și pentru a-l seta pentru tiv rulat.

REȚINEȚI:

Asigurați-vă că împingeți butonul rotativ pentru degetul lățimii cusăturii cât mai mult posibil în direcția setării „R”.



ÎNLĂTURAREA ȘI INTRODUCEREA DE ACE

Poziția acului

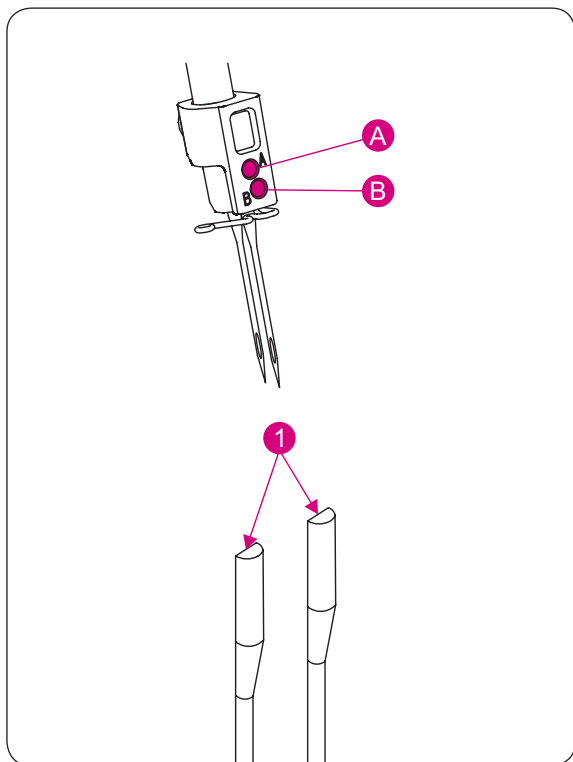
- Pentru aceste mașini, se pot introduce două ace la clema pentru ace.
- Prezentarea generală a cusăturilor face referire la diferite poziții ale acelor prin ilustrarea clemei pentru ace.

REȚINEȚI:

Când este introdus atât acul de suprablocare stâng cât și cel drept, acul stâng va fi puțin mai sus decât cel drept.

(A) Acul stâng (LN)

(B) Acul drept (RN)



Pentru a înlătura ac(e)

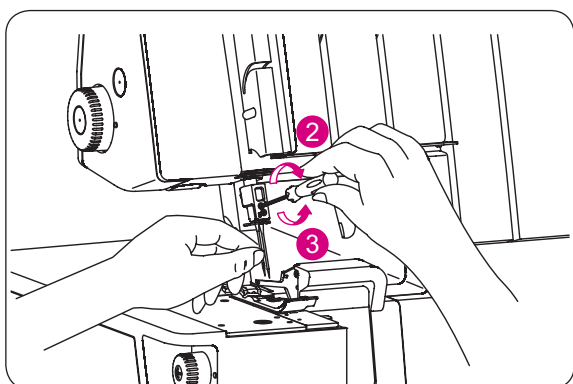
REȚINEȚI:

Aveți grijă să deconectați mașina de la priza electrică înainte de a înlătura ac(e).

- Rotiți roata de mână în sens invers acelor de ceas până când acele sunt în poziția cea mai ridicată.
- Țineți acul care trebuie înlăturat folosind suportul pentru ac (stocat în capacul maiezei).
- Desfaceți șurubul de fixare și înlăturați acul.

(A) Acul stâng (LN)

(B) Acul drept (RN)



Pentru a introduce ac(e)

- Țineți acum având suprafața plată (1) spre spate.
- Introduceți acul în locașul acului cât mai mult posibil.
- La introducerea unui ac, dacă mai întâi îl coborâți jos în orificiul din placa de coasere, acesta se va alinia cu locașul acului. Apoi mișcați-l în sus.

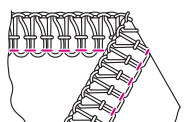
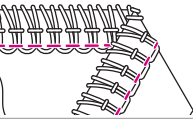
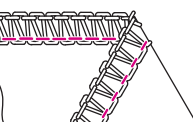
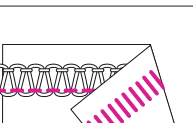
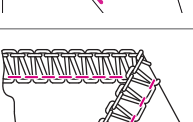
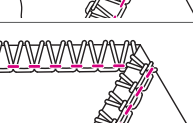
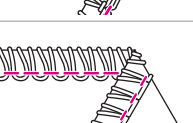
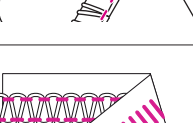
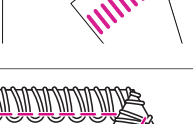
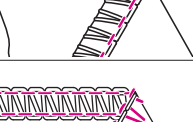
REȚINEȚI:

La introducerea de ace în locașurile (A) sau (B) este necesar să desfaceți (3) șuruburile tip Allen (A) și (B).

După introducerea acelor, strângeți în mod egal ambele șuruburi (2).

PREZENTAREA GENERALĂ A CUSĂTURILOR

Această mașină poate să producă diferite tipuri de cusături în funcție de combinația pozițiilor acelor, metodele de înfilare, ajustarea tensiunii și utilizarea convertorului maiezei superioare ULC.

#	Tip cusătură	Utilizare	Pagină	
1	Suprablocare cu 4 fire cu cusătură de siguranță integrată		Cusătură cu 2 ace și 4 fire care este ideală pentru materiale grele flexibile precum tricoturi duble și costume de baie.	38
2	Superîntindere cu 3 fire		Cusătură cu 2 ace și 3 fire care este ideală pentru materiale ușoare, extrem de flexibile, precum tricot și spandex.	37
3	Suprablocare cu 3 fire lată		Această cusătură cu 1 ac și 3 fire este utilizată pentru realizarea de supramargini și cusături pe materiale obișnuite.	34
4	Suprablocare cu 3 fire îngustă		Se poate obține o lățime de cusătură cu suprablocare de 4 mm și 6 mm prin schimbarea poziției acului.	
5	Blocare plată cu 3 fire lată		Această cusătură cu 1 ac și 3 fire este utilizată pentru cusături îmbinate sau învelite și cusături ornamentale cu fir decorativ.	35
6	Blocare plată cu 3 fire îngustă		De asemenea, se poate obține o lățime de blocare plată de 4 mm și 6 mm prin schimbarea poziției acului.	
7	Cusătură îngustă cu 3 fire		Această cusătură cu 1 ac și 3 fire este utilizată pentru marginile materialelor ușoare.	41
8	Tiv rulat cu 3 fire		Această cusătură cu 1 ac și 3 fire este utilizată pentru coaserea de tivuri rulate înguste. Pentru un tiv rulat frumos, înfilați maieza superioară cu fir decorativ și acul și maieza inferioară cu fir ușor obișnuit.	41
9	Suprablocare înfășurată cu 2 fire lată		Această cusătură cu 1 ac și 2 fire este utilizată pentru coaserea materialelor ușoare sau a materialelor flexibile.	32
10	Suprablocare înfășurată cu 2 fire îngustă		Se poate obține o lățime de cusătură cu suprablocare de 4 mm și 6 mm prin schimbarea poziției acului.	
11	Blocare plată cu 2 fire lată		Această cusătură cu 1 ac și 2 fire este utilizată pentru cusături îmbinate sau învelite și cusături ornamentale cu fir decorativ.	36
12	Blocare plată cu 2 fire îngustă		De asemenea, se poate obține o lățime de blocare plată de 4 mm și 6 mm prin schimbarea poziției acului.	
13	Tiv rulat cu 2 fire		Această cusătură cu 1 ac și 2 fire este utilizată pentru tivuri rulate fine.	42
14	Suprablocare cu 2 fire lată		Această cusătură cu 1 ac și 2 fire este utilizată pentru realizarea de supramargini la materiale obișnuite.	33
15	Suprablocare cu 2 fire îngustă		Se poate obține o lățime de cusătură cu suprablocare de 4 mm și 6 mm prin schimbarea poziției acului.	

În funcție de pozițiile utilizate ale acelor, această mașină poate realiza cusături cu suprablocare cu 2, 3 sau 4 fire la o lățime de 4 mm și 6 mm.

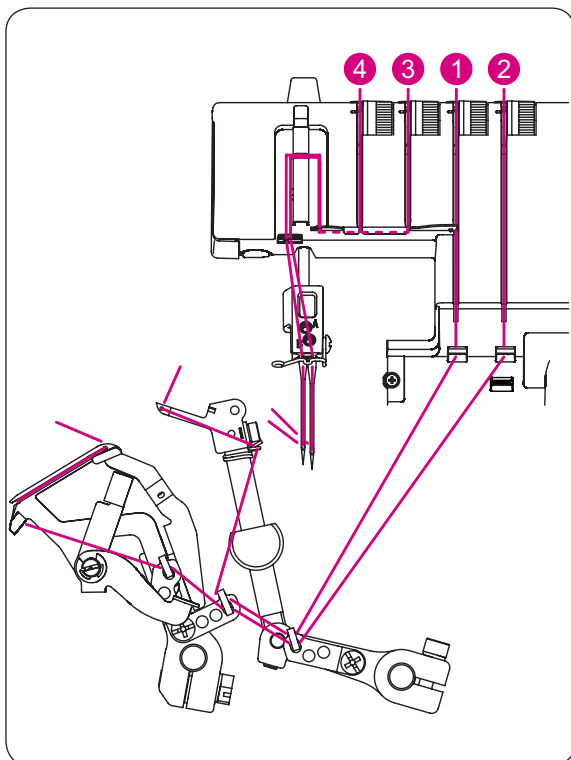
De asemenea, pentru realizarea de supramargini la materiale grele, lățimea cusăturii poate fi mărită suplimentar rotind butonul rotativ pentru lățimea de tăiere. (Consultați pagina 27).

Lățime suprablocare	4.0 mm (îngust)	6.0 mm (lat)
Ac utilizat	Suprablocare ac drept	Suprablocare ac stâng
Buton rotativ tensiune fir ac	Verde	Galben
SL = Lungime cusătură DF = Buton rotativ alimentare diferențială CW = Lățime tăiere RHP = Poziție Rollhemlever NP = Poziție ac LN = Acul stâng RN = Acul drept UL = Maieza superioară LL = Maieza inferioară		

Tip cusătură		Setări de mașină sugerate					Tensiunea firului			
		SL	DF	CW	RHP	NP	Galben	Verde	Albastru	Roșu
1	Suprablocare cu 4 fire cu cusătură de siguranță integrată	2.5	1	6	N		4.0	4.0	4.0	4.0
2	Superîntindere cu 3 fire	2.5	1	6	N		4.0	4.0		3.5
3	Suprablocare cu 3 fire lată	2.5	1	6	N		3.0	–	4.0	3.5
4	Suprablocare cu 3 fire îngustă	2.5	1	6	N		–	4.0	4.0	4.0
5	Blocare plată cu 3 fire lată	2.5	1	6	N		0.0	–	4.0	7.5
6	Blocare plată cu 3 fire îngustă	2.5	1	6	N		–	0.0	4.5	7.5
7	Cusătură îngustă cu 3 fire	1.5	1	5	R		–	4.0	5.0	4.5
8	Tiv rulat cu 3 fire	1	1	5	R		–	4.0	4.5	6.5
9	Suprablocare înfășurată cu 2 fire lată	2.5	1	6	N		2.5	–		3.0
10	Suprablocare înfășurată cu 2 fire îngustă	2.5	1	6	N		–	4.5		3.5
11	Blocare plată cu 2 fire lată	2.5	1	6	N		0.0	–		4.0
12	Blocare plată cu 2 fire îngustă	2.5	1	6	N		–	0.0		4.5
13	Tiv rulat cu 2 fire	1	1	5	R		–	4.5		4.0
14	Suprablocare cu 2 fire lată	2.5	1	6	N		0.0	–		4.0
15	Suprablocare cu 2 fire îngustă	2.5	1	6	N		–	0.0		4.5

Tensiunea firului crește pe măsură ce butoanele rotative sunt setate la valori mai mari. Setările de tensiune prezentate pe această pagină, pe cum și prin toată cartea cu instrucțiuni sunt setări implicite sugerate.

Ajustați tensiunile firelor astfel încât să se potrivească cu materialul și mărimea firelor utilizate. Pentru cele mai bune rezultate, efectuați ajustările de tensiune în incremente mici, de cel mult jumătate de cifră o dată.



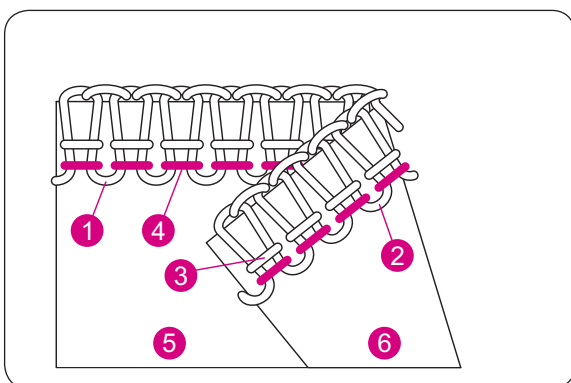
ÎNFILAREA MAȘINII

Diagramă de înfilare

- **Cusături cu suprablocare**
 - O diagramă de înfilare codificată prin culori este situată pe partea interioară a capacului maiezei pentru consultare rapidă.
 - Înfilați mașina în ordinea (1)–(4).

REȚINEȚI:

Firele trec prin capacul pârghiei de debitare pentru Suprablocare astfel cum este prezentat.



Cod de culoare pentru tensiune

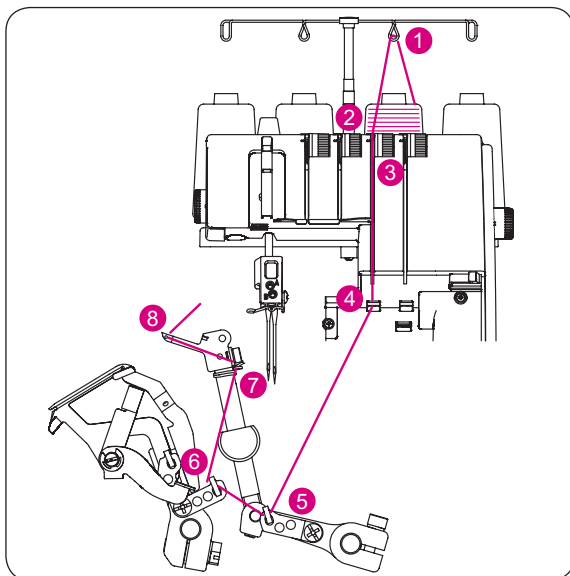
- **Cusături cu suprablocare**
 - (1) Fir maieză superioară (Albastru)
 - (2) Fir maieză inferioară (Roșu)
 - (3) Fir ac drept (Verde)
 - (4) Fir ac stâng (Galben)
 - (5) Fața superioară a materialului
 - (6) Fața inferioară a materialului

Înfilarea maiezei superioare (Albaştră)

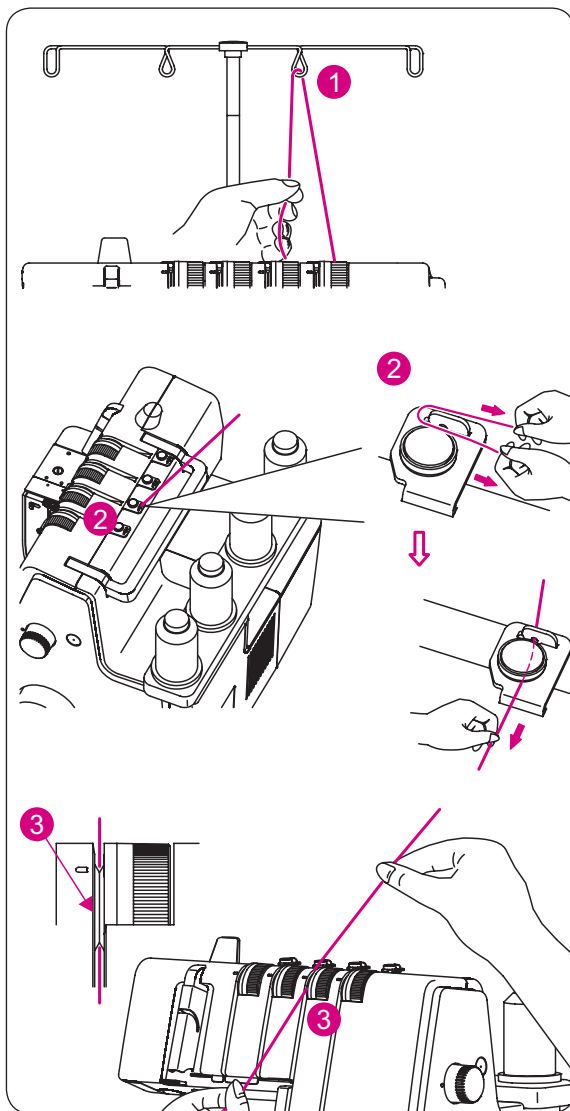


ATENȚIE:

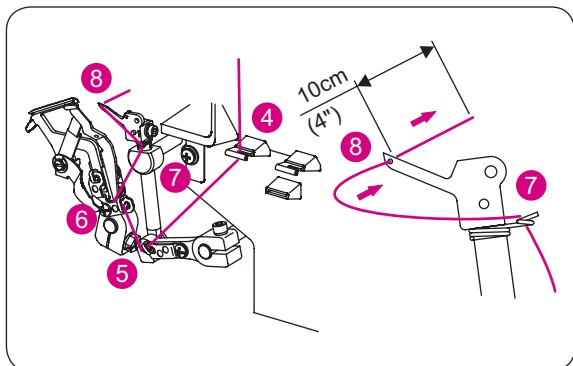
Asigurați-vă că ați oprit întrerupătorul de alimentare.



- Ridicați piciorușul presor pentru a deschide discurile de tensiune.
- Înfilați maieza superioară astfel cum este indicat (1)–(8).



- Treceți firul din spate spre față prin ghidajul firului (1).
- Înfilați ghidajul de pretensionare trăgând firul spre stânga până când glisează sub ghidaj (2). Apoi trageți firul de-a lungul părții drepte a ghidajului de pretensionare astfel cum este ilustrat.
- Ținând firul cu degetele, treceți-l între discurile de tensiune și trageți firul în jos pentru a vă asigura că este situat corespunzător între discurile de tensiune (3).

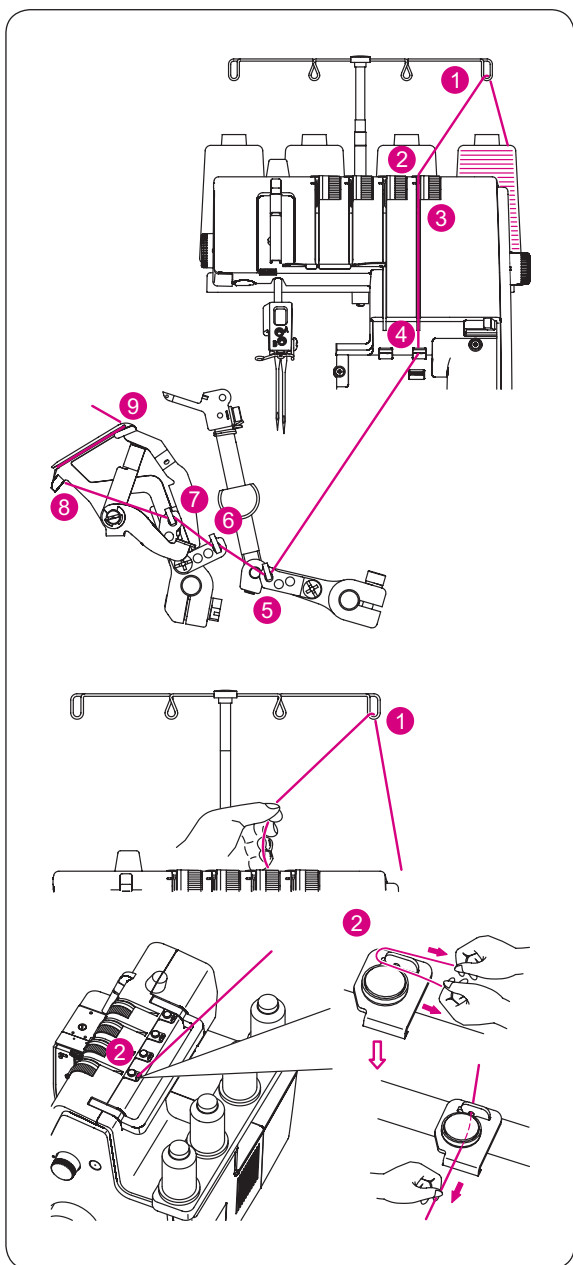


- Înfilați zona maiezei a mașinii urmând ghidajele de fire codificate cu albastru (4)–(8).
- Înfilați urechea maiezei superioare din față spre spate (8).

REȚINEȚI:

Asigurați-vă că firul trece în spatele maiezei inferioare.

Utilizați penseta furnizată în cutia de accesorii pentru a ajuta la înfilarea maiezei.

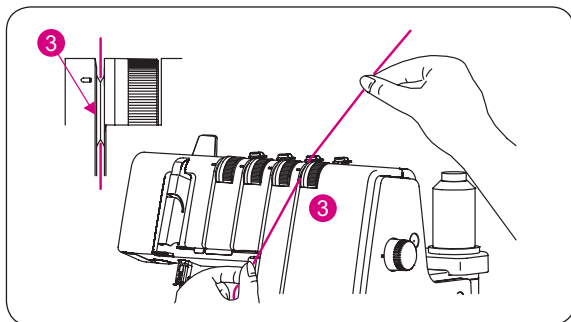


Înfilarea maiezei inferioare (Roșie)

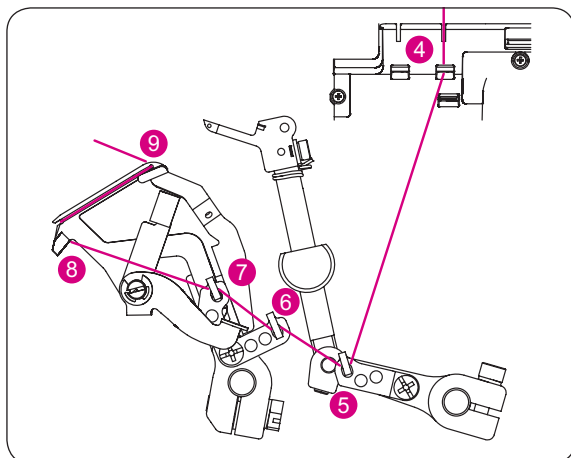
- Ridicați piciorușul presor pentru a deschide discurile de tensiune.
- Înfilați maieza inferioară astfel cum este indicat (1)–(9).

- Treceți firul din spate spre față prin ghidajul firului (1).

- Înfilați ghidajul de pretensionare trăgând firul spre stânga până când glisează sub ghidaj (2). Apoi trageți firul de-a lungul părții drepte a ghidajului de pretensionare astfel cum este ilustrat.



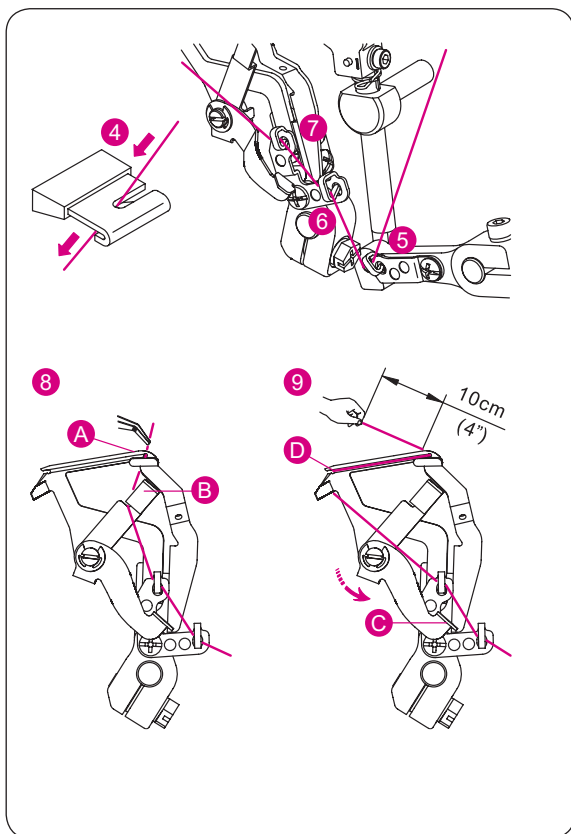
- Ținând firul cu degetul, treceți-l între discurile de tensiune și trageți firul în jos pentru a vă asigura că este situat corespunzător între discurile de tensiune (3).
- Rotiți roata de mână în sens invers acelor de ceas până când maieza inferioară se extinde 5-10 mm în exterior de la marginea plăcii de coasere.



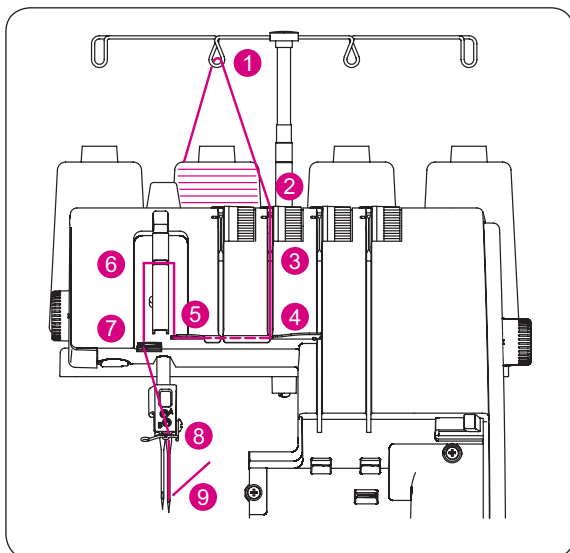
- Înfilați zona maiezei a mașinii urmând ghidajele de fire codificate cu roșu (4)–(9).

REȚINEȚI:

Utilizați penseta furnizată în cutia de accesorii pentru a ajuta la înfilarea maiezei.



- Poziționați firul având vârful pensetei puțin de la stânga și la dreapta ghidajului de înfilare (4).
- Înfilați urechea maiezei (A) din față spre spate.
- Trageți aproximativ 4" (10 cm) de fir.
- Poziționați firul în modelul V (B) de pe conducătorul de fir.
- Țineți ferm firul cu mâna stângă și trageți pârghia conducătorului de fir (C) în sus în poziție (D).



Înfilarea acului drept de suprablo- care (Verde)

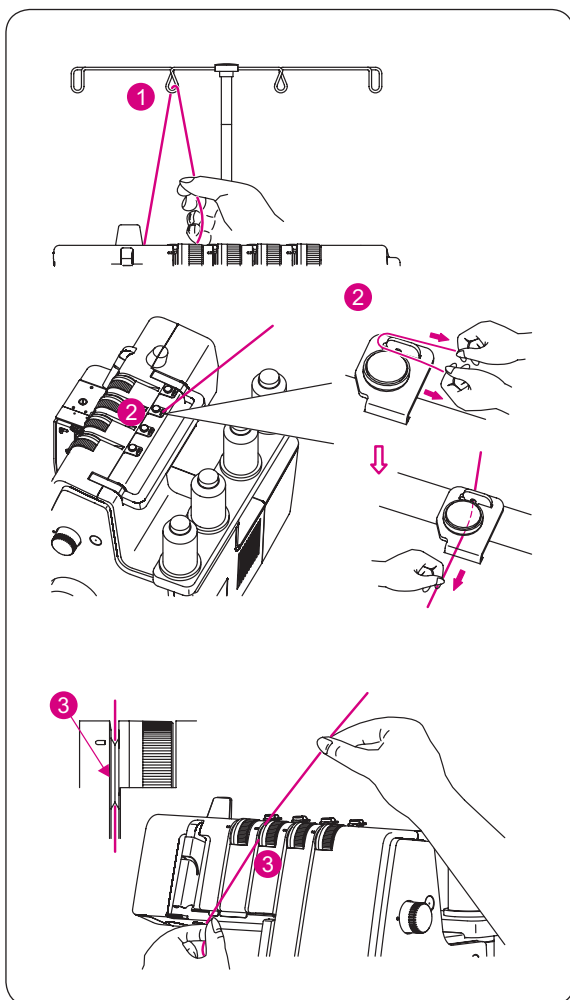
(B pe clema pentru ace)



ATENȚIE:

Asigurați-vă că ați oprit întrerupătorul de alimen-
tare.

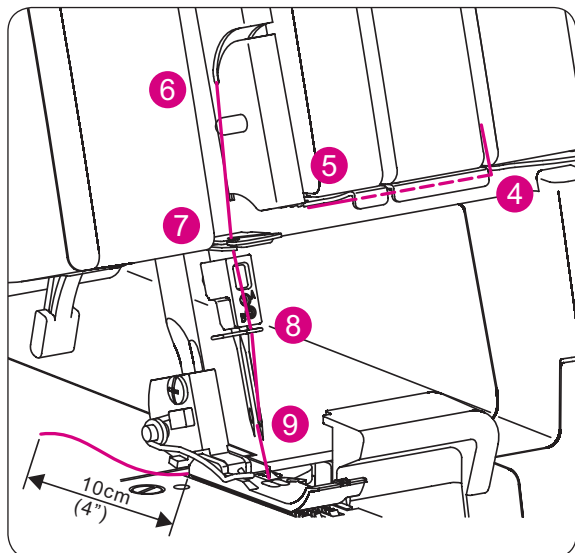
- Ridicați piciorușul presor pentru a deschide discurile de tensiune.
- Înfilati acul drept astfel cum este indicat (1)-(9).



- Treceți firul din spate spre față prin ghidajul firului (1).

- Înfilati ghidajul de pretensionare trăgând firul spre stânga până când glisează sub ghidaj (2). Apoi trageți firul de-a lungul părții drepte a ghidajului de pretensionare astfel cum este ilustrat.

- Ținând firul cu degetele, treceți-l între discurile de tensiune și trageți firul în jos pentru a vă asigura că este situat corespunzător între discurile de tensiune (3).



- Continuați la punctele de înfilare (4)–(9).

REȚINEȚI:

Glisați firul în slotul din spate al ghidajului de fir (5) și slotul inferior al capacului pârghiei de debi-tare (6).

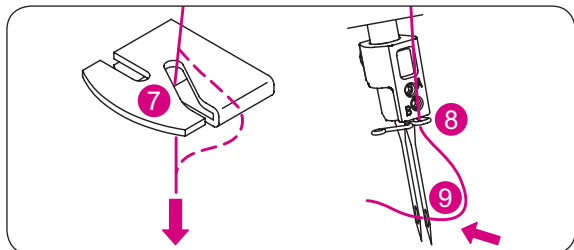
Apoi glisați firul în slotul drept de pe ghidajul de fir (7) și în slotul drept de pe ghidajul de fir (8).

Înainte de a înfila urechea acului, glisați firul în spatele ghidajului de fir situat pe partea inferioară a clemei pentru ace.

- Înfilati urechea acului drept (9).

REȚINEȚI:

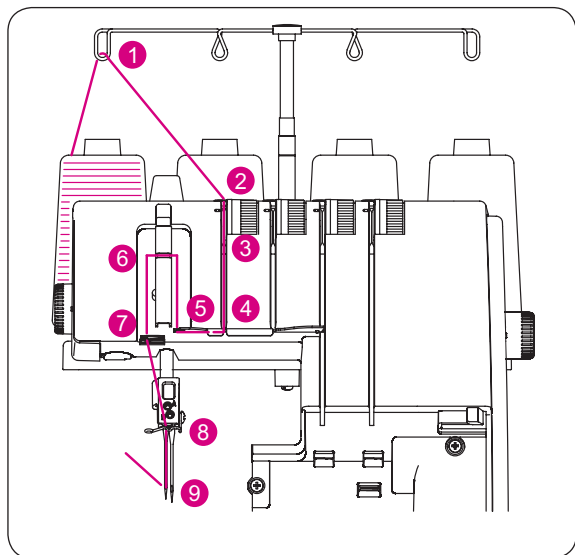
Utilizarea unei pensete în cutia cu accesorii va face facilă înfilarea urechii acului.



- Poziția firului trebuie să fie în spatele ghidajului de fir.
- Trageți aproximativ 4" (10 cm) de fir prin urechea acului spre spatele mașinii.
- Poziționați firul spre spate, sub piciorușul presor.

Înfilarea acului stâng de suprablo-care (Galben)

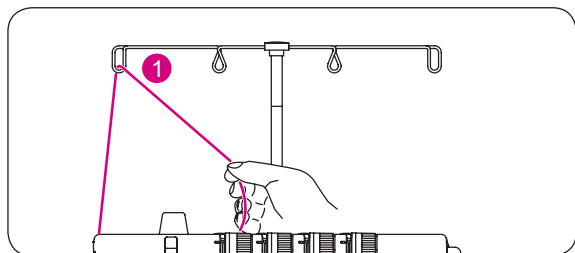
(A pe clema pentru ace)



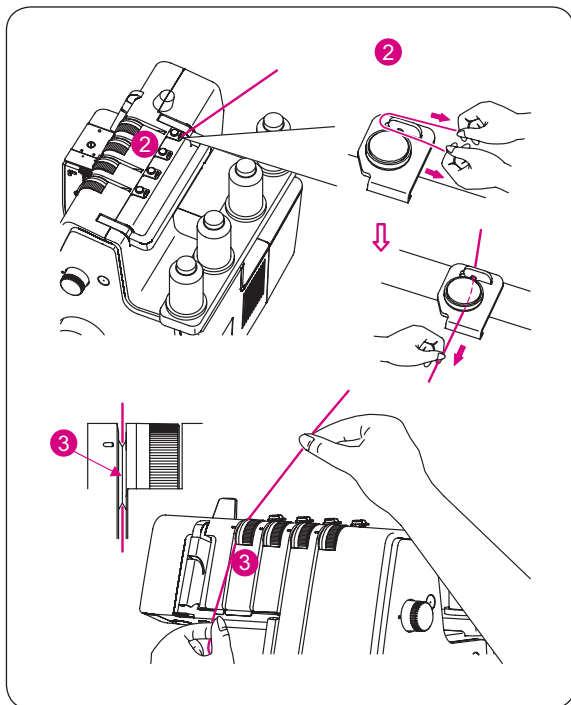
ATENȚIE:

Asigurați-vă că ați oprit întrerupătorul de alimen-tare.

- Ridicați piciorușul presor pentru a deschide discurile de tensiune.
- Înfilati acul stâng astfel cum este indicat (1)–(9).

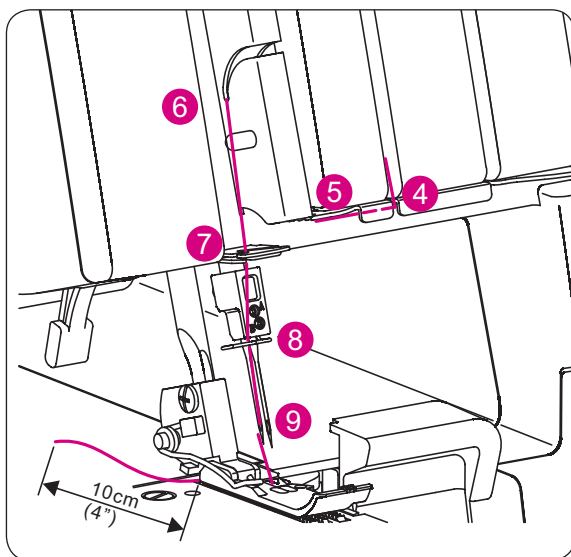


- Treceți firul din spate spre față prin ghidajul firului (1).



– Înfilați ghidajul de pretensionare trăgând firul spre stânga până când glisează sub ghidaj (2). Apoi trageți firul de-a lungul părții drepte a ghidajului de pretensionare astfel cum este ilustrat.

– Ținând firul cu degetele, treceți-l între discurile de tensiune și trageți firul în jos pentru a vă asigura că este situat corespunzător între discurile de tensiune (3).



– Continuați la punctele de înfilare (4)–(9).

REȚINEȚI:

Glisați firul în slotul din față al ghidajului de fir (5) și slotul inferior al capacului părghieie de debitare (6).

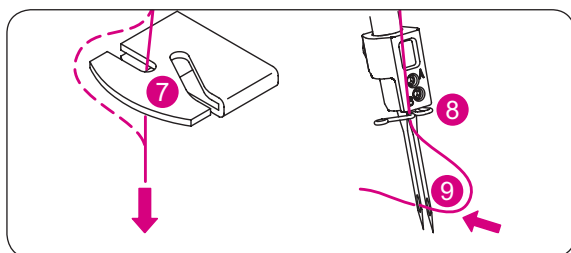
Apoi glisați firul în slotul stâng de pe ghidajul de fir (7) și în slotul stâng de pe ghidajul de fir (8).

Înainte de a înfila urechea acului, glisați firul în spatele ghidajului de fir situat pe partea inferioară a clemei pentru ace.

– Înfilați urechea acului stâng (9).

REȚINEȚI:

Utilizarea unei pensete în cutia cu accesorii va face facilă înfilarea urechii acului.



– Poziția firului trebuie să fie în spatele ghidajului de fir.

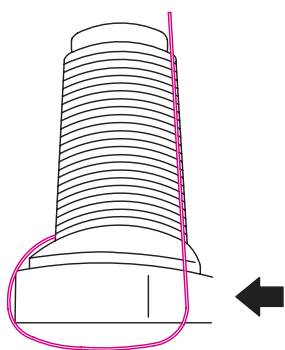
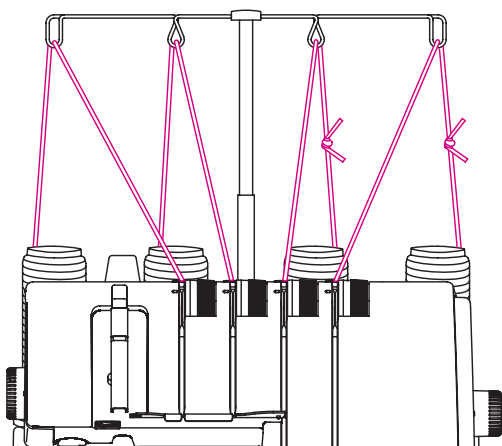
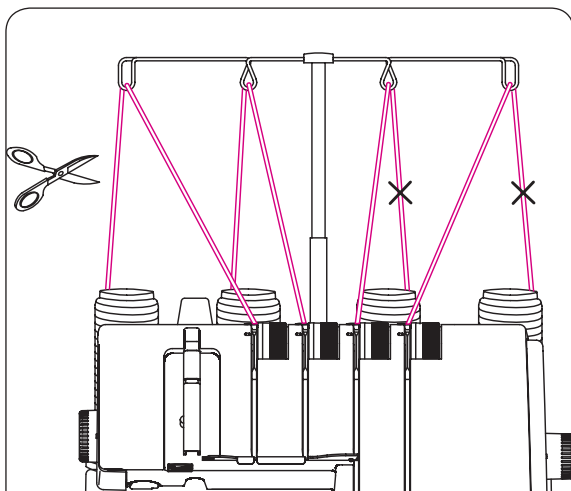
– Trageți aproximativ 4" (10 cm) de fir prin urechea acului spre spatele mașinii.

– Poziționați firul spre spate, sub piciorușul presor.

SCHIMBAREA FIRELOR

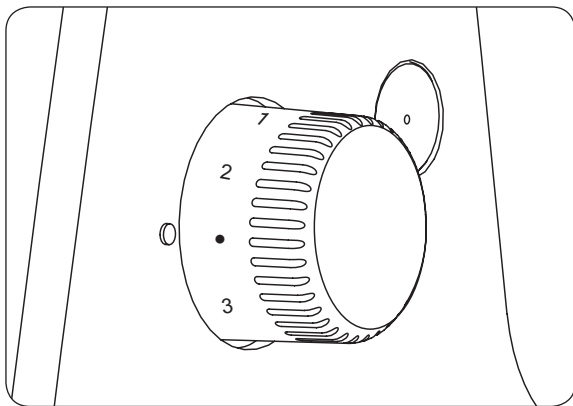
Metoda de atașare prin legare

- Pentru a schimba tipul sau culoarea firului, tăiați firul aproape de papiotă.



- Poziționați firul nou pe suport.
- Legați capătul firului nou și capătul firului vechi folosind un nod tip pătrat. Tăiați cozile firului la o lungime de 2–3cm (1"). Dacă lungimea este prea mică, e posibil ca firele să se dezlege.
- Trageți ferm ambele fire pentru a testa nodul.
- Ridicați piciorușul presor pentru a deschide discurile de tensiune.

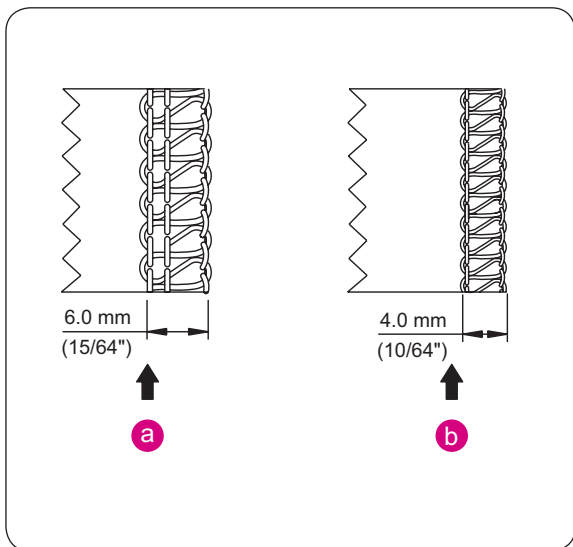
- Trageți firele prin mașină treptat.
- Dacă firele nu se trag ușor, verificați dacă există încălcări la ghidajele de fire sau bucle sub suportul pentru fir.
- La tragerea firului prin ace, OPRIȚI-VĂ atunci când nodul este în fața acului.
- Tăiați nodul și înfilați urechea acului.



MODUL DE AJUSTARE

Butonul rotativ pentru lungimea cusăturii

- Butonul rotativ pentru lungimea cusăturii ar trebui setat la setarea • = 2.5 pentru majoritatea condițiilor de coasere.
- Ajustați lungimea cusăturii la 2.5 – 4 la coaserea de materiale grele.
- Pentru tivuri rulate și cusături înguste, setați lungimea cusăturii între 1 și 2.
- Se poate utiliza o lungime de cusătură mai mică pentru a evita îndoirea materialului.



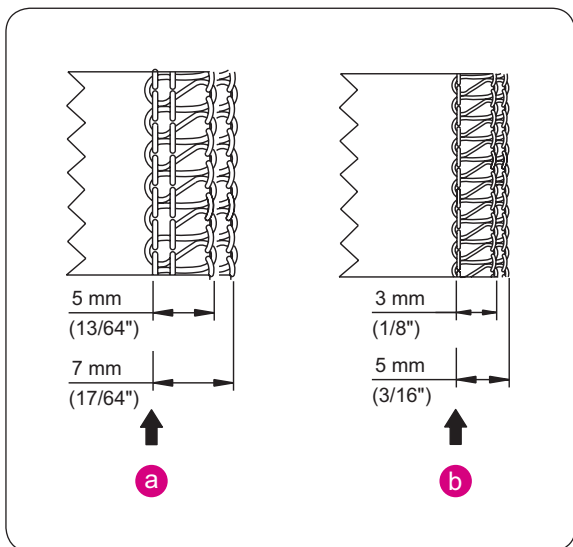
Lățimea cusăturii

Lățimea cusăturii cu suprablocare poate fi obținută prin re poziționarea poziției acului, precum și cu ajutorul butonului rotativ pentru lățimea de tăiere.

• Ajustarea lățimii prin schimbarea poziției acului

Lățimea cusăturii cu suprablocare poate fi ajustată prin schimbarea poziției acului.

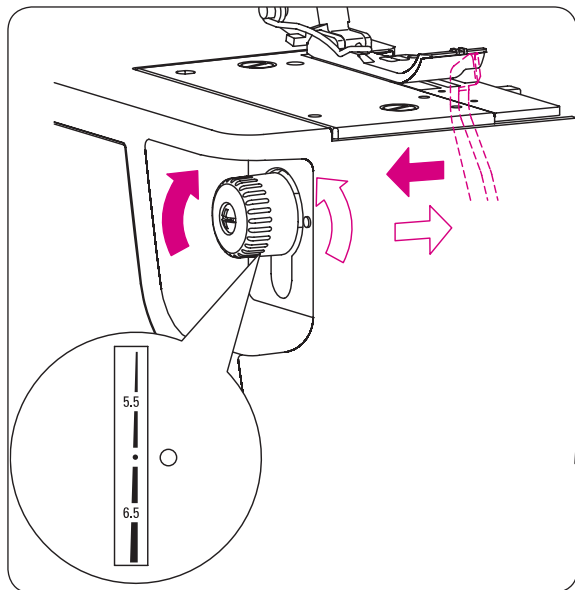
- (a) La utilizarea acului stâng
6 mm (15/64")
- (b) Numai la utilizarea acului drept
4 mm (10/64")



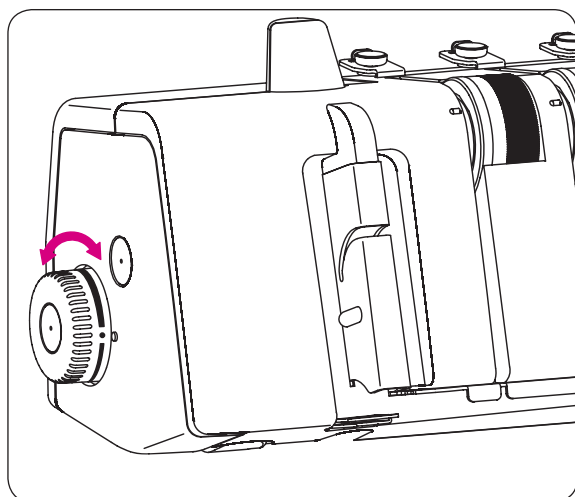
• Butonul rotativ pentru lățimea de tăiere

Utilizarea butonului rotativ pentru lățimea de tăiere va permite ajustarea suplimentară în intervalul de lățime prezentat mai jos.

- (a) La utilizarea acului stâng
5–7 mm (13/64"–17/64")
- (b) Numai la utilizarea acului drept
3–5 mm (1/8"–3/16")



- Rotiți butonul rotativ pentru lățimea de tăiere în sens invers acelor de ceas pentru a mări lățimea de tăiere și în sensul acelor de ceas pentru a reduce lățimea de tăiere.



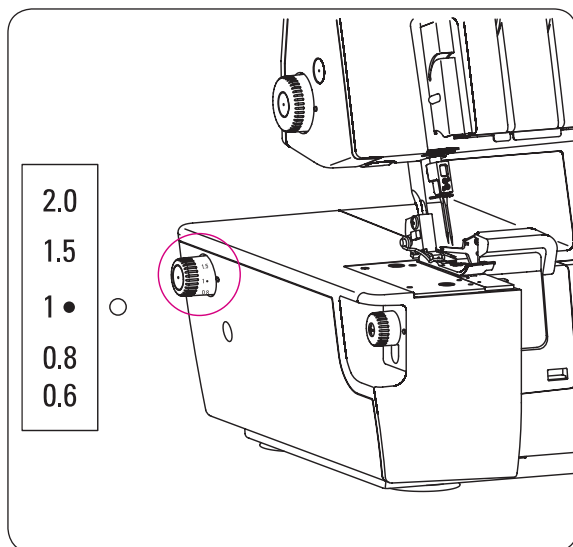
Presiunea piciorușului presor

Presiunea piciorușului presor pentru această mașină este ajustată în prealabil din fabrică pentru a se potrivi cu coaserea de materiale cu greutate medie.

Majoritatea materialelor nu necesită ajustarea presiunii piciorușului presor. Cu toate acestea, există cazuri în care este necesară ajustarea, precum coaserea de materiale ușoare și materiale grele.

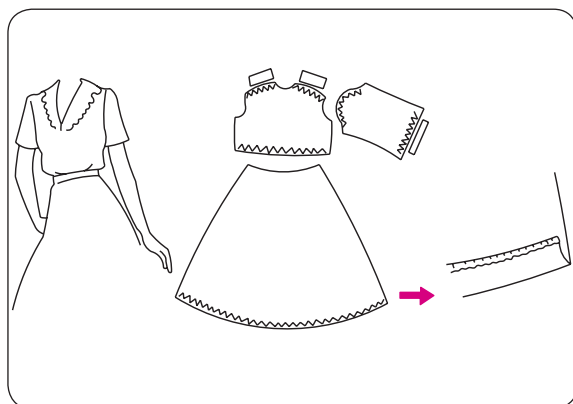
În acest caz, utilizați „●” pentru presiune normală, „L” pentru presiunea cea mai mică și „H” pentru presiunea cea mai mare.

- Pentru materiale ușoare reduceți presiunea.
- Pentru materiale grele măriți presiunea.
- Efectuați testări pentru a stabili presiunea optimă pentru proiectul dvs. de cusut.



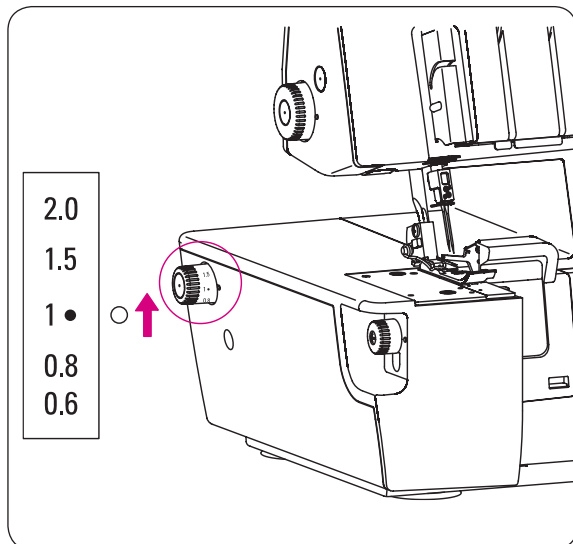
ALIMENTARE DIFERENȚIALĂ

- Alimentarea diferențială este un sistem care „întinde” sau „adună” materialul atunci când se schimbă cantitatea alimentată pentru transportoarele frontale în comparație cu transportoarele posterioare.
- Raportul alimentării diferențiale se schimbă de la 0.6–2.0. Ajustarea este efectuată prin butonul rotativ pentru alimentare diferențială ilustrat la stânga.
- Utilizarea alimentării diferențiale este foarte eficientă la efectuarea de supramargini la materialele flexibile și materiale tăiate pe diagonală.
- Setarea „1” este setarea butonului rotativ pentru alimentare diferențială pentru raportul 1:1.



Suprablocare adunată (1–2.0)

Suprablocarea adunată este cea mai potrivită pentru înfășurarea mânecilor, plătcilor, corsajelor frontale și posterioare, tivurilor fustelor, etc. în materiale textile precum și în tricouri și jerseuri înainte de asamblarea în îmbrăcăminte.

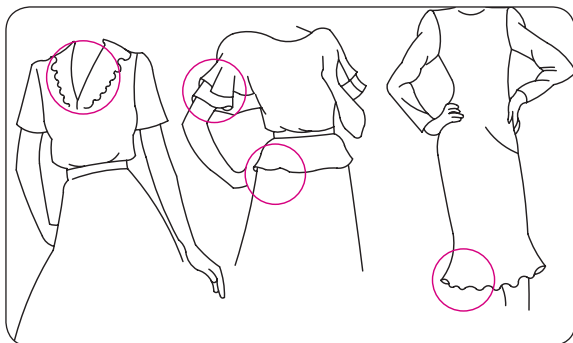


• Pentru a seta butonul rotativ pentru alimentare diferențială pentru adunare

- Setezi butonul rotativ pentru alimentare diferențială deasupra setării „1”.
- Setarea butonului rotativ de ajustare depinde de materialul care este cusut, precum și de cantitatea de adunare dorită.
- Așadar, setezi butonul rotativ în funcție de material și efectuezi testări înainte de a coase articolul de îmbrăcăminte.

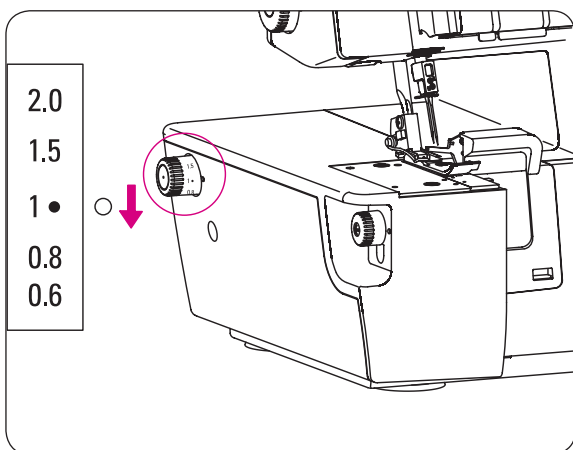
REȚINEȚI:

Pentru coasere cu suprablocare normală, setezi butonul rotativ pentru alimentare diferențială la „1”.



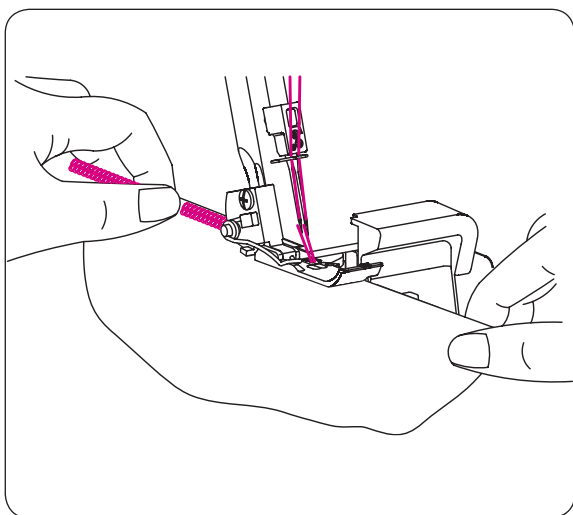
Suprablocare de întindere (1-0.6)

Suprablocare de întindere este ideală pentru coaserea de gulere decorative, mâneci, tivuri de fuste, etc. pe materiale tricotate și țesute lejer. Este de asemenea utilizată pentru a preveni adunarea cusăturii în materiale fine.



- **Pentru a seta butonul rotativ pentru alimentare diferențială pentru întindere**

- Pentru întindere, setați alimentarea diferențială între 1 și 0.6.



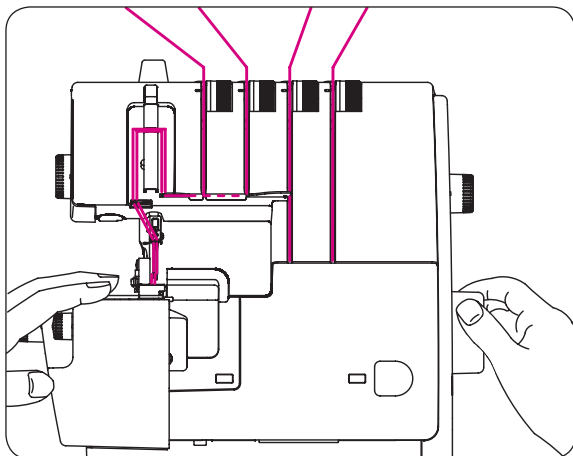
- Pentru a realiza o cusătură, aplicați tensiune redusă asupra materialului ținând cusătura ușor în fața și spatele piciorușului presor.

REȚINEȚI:

În cazul în care cantitatea de „întindere” nu este setată corect în raport cu materialul care este cusut, materialul se poate îndepărta de poziția acului, rezultând într-o cusătură cu suprablocare realizată necorespunzător.

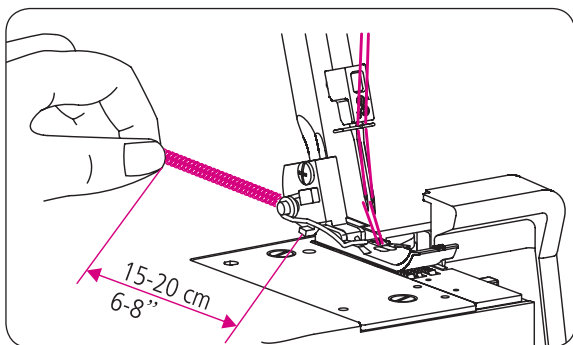
În acest caz, resetați butonul rotativ pentru alimentare diferențială mai aproape de marcajul central.

Asigurați-vă că resetați butonul rotativ pentru alimentare diferențială la „1” pentru coasere cu suprablocare normală.



ÎNTRERUPEREA ÎNLĂNȚUIRII ȘI COASEREA DE TESTARE

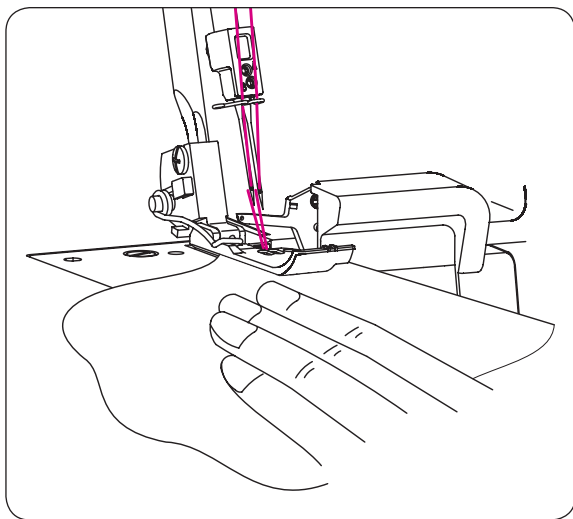
- Când mașina este înfilată complet, aduceți toate firele peste placa de coasere și puțin la stânga sub piciorușul presor.
- Coborâți piciorușul presor pentru a activa tensiunile firelor.
- Țineți firele și aplicați o tensiune redusă.
- Rotiți roata de mână spre dvs. 2 sau 3 rotații complete pentru a porni înlănțuirea firelor.



- Țineți în continuare lanțul și apăsați pe pedala până când lanțul are o lungime de 5–7.5 cm (2–3").
- Poziționați material sub partea anterioară a piciorușul presor și efectuați o testare.

REȚINEȚI:

Nu trageți de fabric în timpul coaserii, deoarece aceasta poate devia acul, cauzând ruperea acestuia.



- La capătul testării, operați în continuare mașina având piciorușul presor în jos până când lanțul ajunge la o lungime de 15–20 cm (6–8").

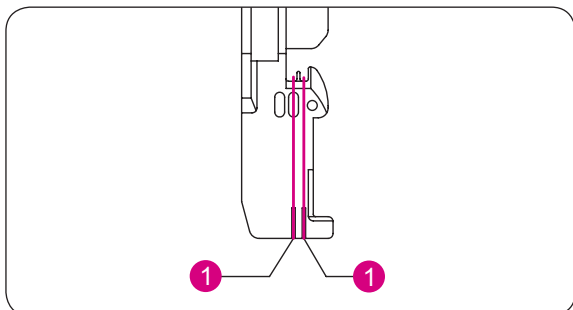
REȚINEȚI:

Dacă este dificil, întrerupeți înlănțuirea și trageți materialul puțin în spate.

- Tăiați firele.

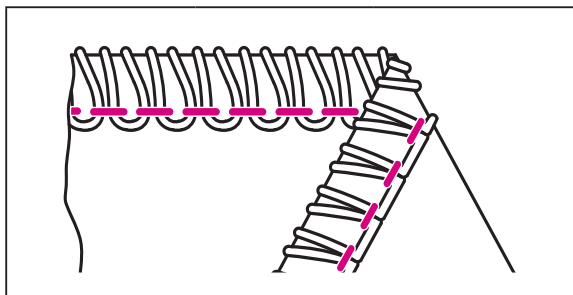
REȚINEȚI:

De fiecare dată când reînfilati mașina, întrerupeți înlănțuirea și efectuați o testare pentru a testa tensiunile și a face ajustările după caz.



Informații

Un marcaj (1) pentru a indica locația acului este prevăzut pe piciorușul presor echipat pe această mașină. Utilizați acest marcaj ca ghidaj la coasere.



NP		Consultați pagina 15
RHP	N	Consultați pagina 14/15
SL	2.5–4	Consultați pagina 27
ULC		Consultați pagina 14

Pentru codul de culori pentru fire consultați pagina 19.

MODUL DE REALIZARE A UNEI CUSĂTURI CU SUPRABLOCARE

Suprablocare înfășurată cu 2 fire (#9/#10)

REȚINEȚI:

- Acestea sunt doar sugestii de setări de tensiune.
- Setările de tensiune sunt afectate de:
 1. Tipul și grosimea materialului
 2. Mărimea acului
 3. Mărimea, tipul și conținutul de fibre al firului

• Echilibrul corect

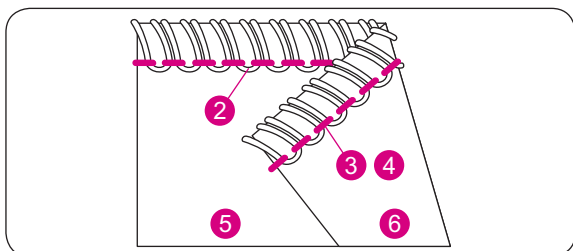
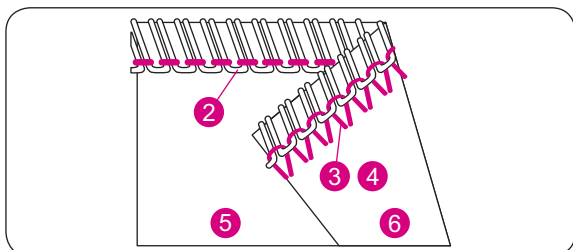
- Setati fiecare buton rotativ de tensiune la setarea recomandată și efectuați o testare pe o bucată din material.

Suprablocare înfășurată cu 2 fire lată

Material de greutate medie	Tensiunea firului			
	Galben	Verde	Albastru	Roșu
	2.5			3.0

Suprablocare înfășurată cu 2 fire îngustă #10

Material de greutate medie	Tensiunea firului			
	Galben	Verde	Albastru	Roșu
		4.5		3.5



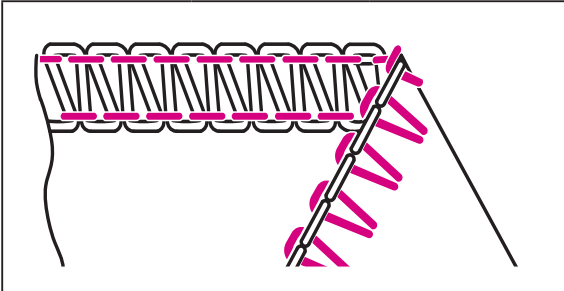
• Modul de echilibrare a tensiunii firului




Dacă tensiunea firului maiezei inferioare este prea mare sau tensiunea firului acului este prea mică;

- Rotiți butonul rotativ pentru tensiunea firului maiezei inferioare (roșu) la o valoare mai mică.
- Sau, rotiți butonul rotativ pentru tensiunea firului acului (galben sau verde) la o valoare mai mare.

Când tensiunea firului maiezei inferioare este prea mică;

- Rotiți butonul rotativ pentru tensiunea firului maiezei inferioare (roșu) la o valoare mai mare.



NP	 , 	Consultați pagina 15
RHP	N	Consultați pagina 14/15
SL	2.5–4	Consultați pagina 27
ULC		Consultați pagina 14

Pentru codul de culori pentru fire consultați pagina 19.

Suprablocare cu 2 fire (#14/#15)

REȚINEȚI:

- Acestea sunt doar sugestii de setări de tensiune.
- Setările de tensiune sunt afectate de:
 1. Tipul și grosimea materialului
 2. Mărimea acului
 3. Mărimea, tipul și conținutul de fibre al firului


• Echilibrul corect

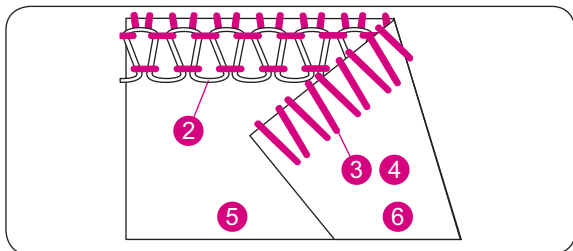
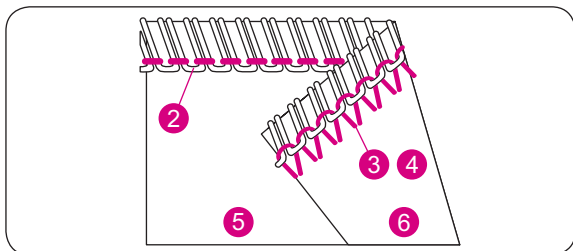
- Setăți fiecare buton rotativ de tensiune la setarea recomandată și efectuați o testare pe o bucată din material.

Suprablocare cu 2 fire lată #14

Material de greutate medie	Tensiunea firului			
	Galben	Verde	Albastru	Roșu
	0.0			4.0

Suprablocare cu 2 fire îngustă #15

Material de greutate medie	Tensiunea firului			
	Galben	Verde	Albastru	Roșu
		0.0		4.5



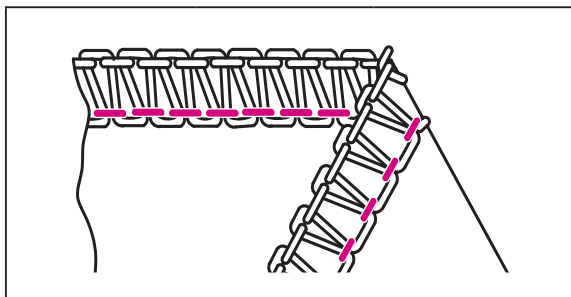
• Modul de echilibrare a tensiunii firului

Când firul maiezei inferioare este pe fața inferioară a materialului;

- Rotiți butonul rotativ pentru tensiunea firului maiezei inferioare (roșu) la o valoare mai mare.

Când tensiunea firului acului este prea mică.

- Rotiți butonul rotativ pentru tensiunea firului acului (galben sau verde) la o valoare mai mare.
- Sau, rotiți butonul rotativ pentru tensiunea firului maiezei inferioare (roșu) la o valoare mai mică.



NP		Consultați pagina 15
RHP	N	Consultați pagina 14/15
SL	2.5–4	Consultați pagina 27
ULC	-	Consultați pagina 14

Pentru codul de culori pentru fire consultați pagina 19.

Suprablocare cu 3 fire (#3/#4)

REȚINEȚI:

- Acestea sunt doar sugestii de setări de tensiune.
- Setările de tensiune sunt afectate de:
 1. Tipul și grosimea materialului
 2. Mărimea acului
 3. Mărimea, tipul și conținutul de fibre al firului

• Echilibrul corect

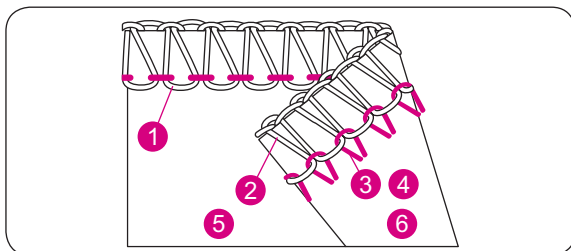
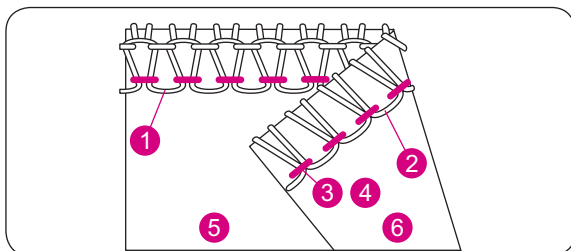
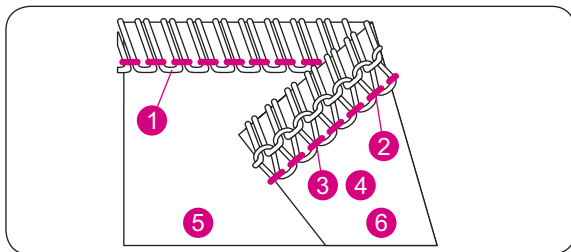
- Setăți fiecare buton rotativ de tensiune la setarea recomandată și efectuați o testare pe o bucată din material.

Suprablocare cu 3 fire lată #3

Material de greutate medie	Tensiunea firului			
	Galben	Verde	Albastru	Roșu
	3.0		4.0	3.5

Suprablocare cu 3 fire îngustă #4

Material de greutate medie	Tensiunea firului			
	Galben	Verde	Albastru	Roșu
		4.0	4.0	4.0



• Modul de echilibrare a tensiunii firului

Când firul maiezei superioare este pe fața inferioară a materialului;

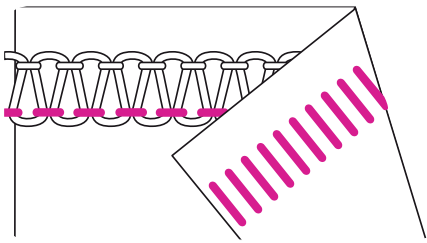
- Rotiți butonul rotativ pentru tensiunea firului maiezei superioare (albastru) la o valoare mai mare.
- Sau, rotiți butonul rotativ pentru tensiunea firului maiezei inferioare (roșu) la o valoare mai mică.



Când firul maiezei inferioare apare pe fața superioară a materialului;

- Rotiți butonul rotativ pentru tensiunea firului maiezei inferioare (roșu) la o valoare mai mare.
- Sau, rotiți butonul rotativ pentru tensiunea firului maiezei superioare (albastru) la o valoare mai mică.

Când tensiunea firului acului este prea mică;

- Rotiți butonul rotativ pentru tensiunea firului acului (galben sau verde) la o valoare mai mare.



NP	 , 	Consultați pagina 15
RHP	N	Consultați pagina 14/15
SL	2.5–4	Consultați pagina 27
ULC	-	Consultați pagina 14

Pentru codul de culori pentru fire consultați pagina 19.

Blocare plată cu 3 fire (#5/#6)

REȚINEȚI:

- Acestea sunt doar sugestii de setări de tensiune.
- Setările de tensiune sunt afectate de:
 1. Tipul și grosimea materialului
 2. Mărimea acului
 3. Mărimea, tipul și conținutul de fibre al firului

• Echilibrul corect

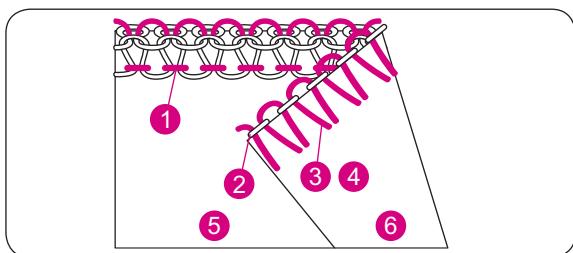
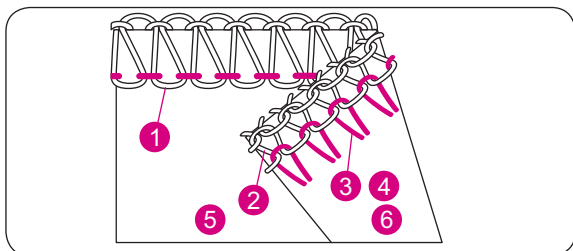
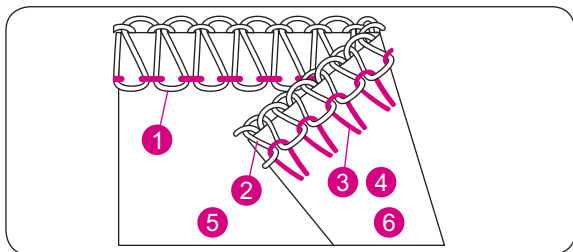
- Setăți fiecare buton rotativ de tensiune la setarea recomandată și efectuați o testare pe o bucată din material.

Blocare plată cu 3 fire lată #5

Material de greutate medie	Tensiunea firului			
	Galben	Verde	Albastru	Roșu
	0		4.0	7.5

Blocare plată cu 3 fire îngustă #6

Material de greutate medie	Tensiunea firului			
	Galben	Verde	Albastru	Roșu
		0	4.5	7.5



• Modul de echilibrare a tensiunii firului

Când firul maiezei superioare este pe fața inferioară a materialului;

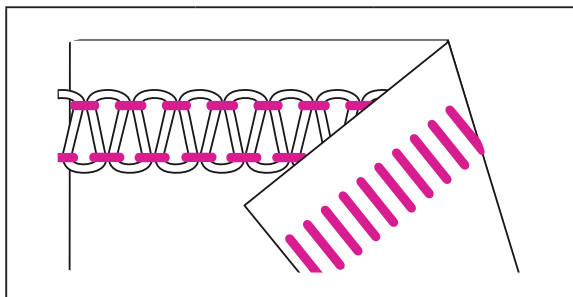
- Rotiți butonul rotativ pentru tensiunea firului maiezei inferioare (roșu) la o valoare mai mare.

Când tensiunea firului maiezei superioare este prea mică;

- Rotiți butonul rotativ pentru tensiunea firului maiezei superioare (albastru) la o valoare mai mare.
- Rotiți butonul rotativ pentru tensiunea firului maiezei inferioare (roșu) la o valoare mai mare.

Când tensiunea firului acului este prea mică.

- Rotiți butonul rotativ pentru tensiunea firului acului (galben sau verde) la o valoare mai mare.
- Sau, rotiți butonul rotativ pentru tensiunea firului maiezei superioare (albastru) la o valoare mai mică.



NP		Consultați pagina 15
RHP	N	Consultați pagina 14/15
SL	2.5–4	Consultați pagina 27
ULC		Consultați pagina 14

Pentru codul de culori pentru fire consultați pagina 19.

Blocare plată cu 2 fire (#11/#12)

REȚINEȚI:

- Acestea sunt doar sugestii de setări de tensiune.
- Setările de tensiune sunt afectate de:
 1. Tipul și grosimea materialului
 2. Mărimea acului
 3. Mărimea, tipul și conținutul de fibre al firului

• Echilibrul corect

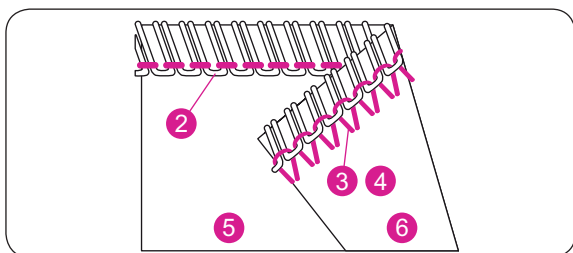
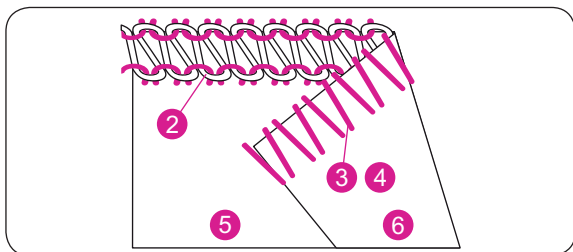
- Setăți fiecare buton rotativ de tensiune la setarea recomandată și efectuați o testare pe o bucată din material.

Blocare plată cu 2 fire lată #11

Material de greutate medie	Tensiunea firului			
	Galben	Verde	Albastru	Roșu
	0			4.0

Blocare plată cu 2 fire îngustă #12

Material de greutate medie	Tensiunea firului			
	Galben	Verde	Albastru	Roșu
		0		4.5



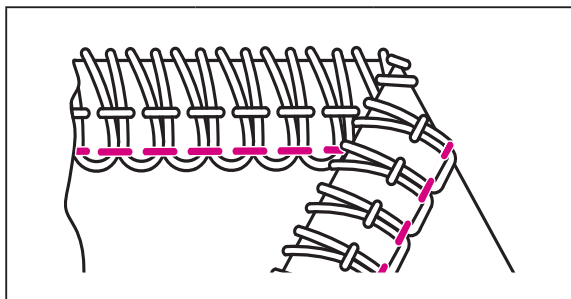
• Modul de echilibrare a tensiunii firului

Dacă tensiunea firului maiezei inferioare este prea mare sau tensiunea firului acului este prea mică;

- Rotiți butonul rotativ pentru tensiunea firului maiezei inferioare (roșu) la o valoare mai mică.
- Sau, rotiți butonul rotativ pentru tensiunea firului acului (galben sau verde) la o valoare mai mare.

Când tensiunea firului maiezei inferioare este prea mică;

- Rotiți butonul rotativ pentru tensiunea firului maiezei inferioare (roșu) la o valoare mai mare.



NP		Consultați pagina 15
RHP	N	Consultați pagina 14/15
SL	2.5–4	Consultați pagina 27
ULC		Consultați pagina 14

Pentru codul de culori pentru fire consultați pagina 19.

Superîntindere cu 3 fire (#2)

REȚINEȚI:

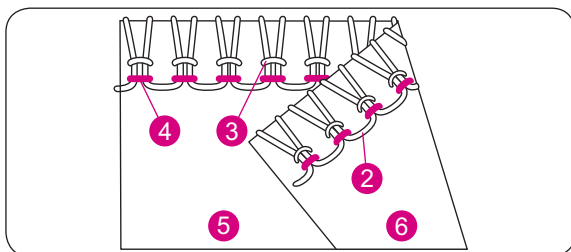
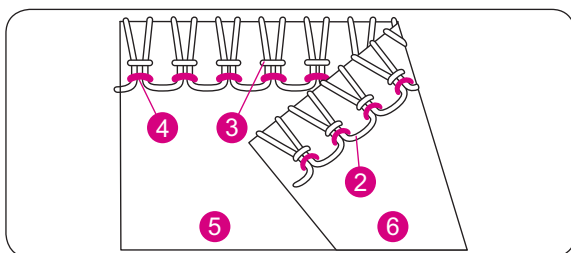
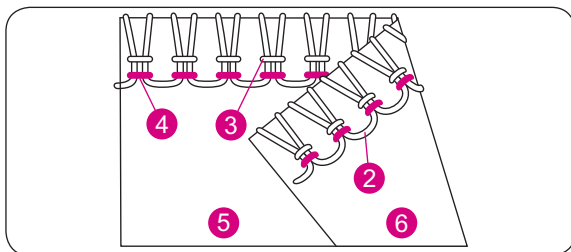
- Acestea sunt doar sugestii de setări de tensiune.
- Setările de tensiune sunt afectate de:
 1. Tipul și grosimea materialului
 2. Mărimea acului
 3. Mărimea, tipul și conținutul de fibre al firului

• Echilibrul corect

- Setăți fiecare buton rotativ de tensiune la setarea recomandată și efectuați o testare pe o bucată din material.

Superîntindere cu 3 fire #2

Material de greutate medie	Tensiunea firului			
	Galben	Verde	Albastru	Roșu
	4.0	4.0		3.5



• Modul de echilibrare a tensiunii firului

Când tensiunea firului maiezei inferioare este prea mică;

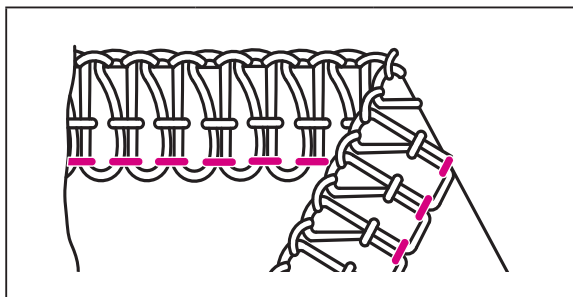
- Rotiți butonul rotativ pentru tensiunea firului maiezei inferioare (roșu) la o valoare mai mare.

Când tensiunea firului acului stâng este prea mică;

- Rotiți butonul rotativ pentru tensiunea firului acului stâng (galben) la o valoare mai mare.

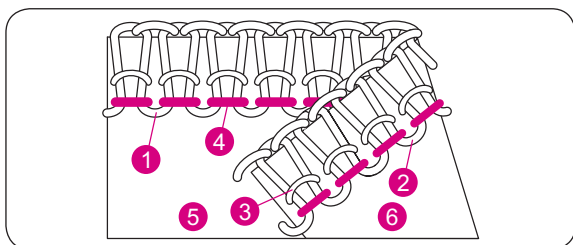
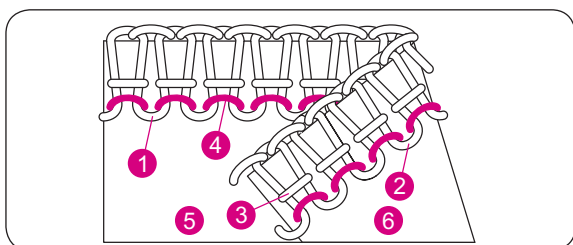
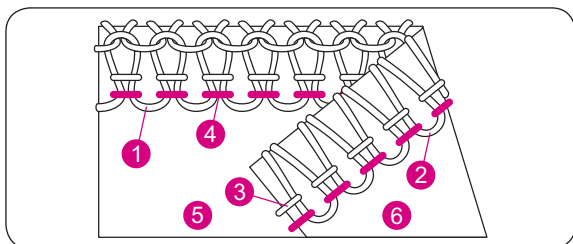
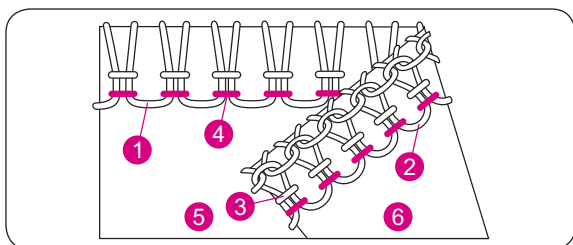
Când tensiunea firului acului drept este prea mică;

- Rotiți butonul rotativ pentru tensiunea firului acului (verde) la o valoare mai mare.



NP		Consultați pagina 15
RHP	N	Consultați pagina 14/15
SL	2.5–4	Consultați pagina 27
ULC	-	Consultați pagina 14

Pentru codul de culori pentru fire consultați pagina 19.



Suprablocare cu 4 fire cu cusătură de siguranță integrată (#1)

REȚINEȚI:

- Acestea sunt doar sugestii de setări de tensiune.
- Setările de tensiune sunt afectate de:
 1. Tipul și grosimea materialului
 2. Mărimea acului
 3. Mărimea, tipul și conținutul de fibre al firului

• Echilibrul corect

- Setăți fiecare buton rotativ de tensiune la setarea recomandată și efectuați o testare pe o bucată din material.

Suprablocare cu 4 fire cu cusătură de siguranță integrată #1

Material de greutate medie	Tensiunea firului			
	Galben	Verde	Albastru	Roșu
	4.0	4.0	4.0	4.0

• Modul de echilibrare a tensiunii firului

Când firul maiezei superioare este pe fața inferioară a materialului;

- Rotiți butonul rotativ pentru tensiunea firului maiezei superioare (albastru) la o valoare mai mare.
- Sau, rotiți butonul rotativ pentru tensiunea firului maiezei inferioare (roșu) la o valoare mai mică.

Când firul maiezei inferioare apare pe fața superioară a materialului;

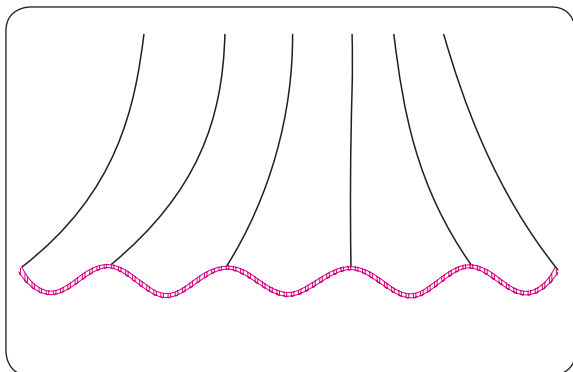
- Rotiți butonul rotativ pentru tensiunea firului maiezei inferioare (roșu) la o valoare mai mare.
- Sau, rotiți butonul rotativ pentru tensiunea firului maiezei superioare (albastru) la o valoare mai mică

Când tensiunea firului acului stâng este prea mică;

- Rotiți butonul rotativ pentru tensiunea firului acului (galben) la o valoare mai mare.

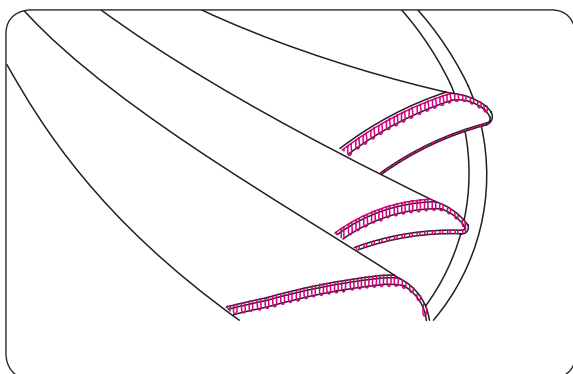
Când tensiunea firului acului drept este prea mică;

- Rotiți butonul rotativ pentru tensiunea firului acului drept (verde) la o valoare mai mare.



MODUL DE COASERE A UNUI TIV RULAT

- Această mașină poate coase trei tipuri de tivuri rulate.
- Tivitura rulată este efectuată prin rularea și realizarea de supramargine la marginea materialului.
- Materialele ușoare precum batist, voal, organdi, crep, etc. sunt optime.
- Tivitura rulată nu este potrivită pentru materiale grele sau rigide.

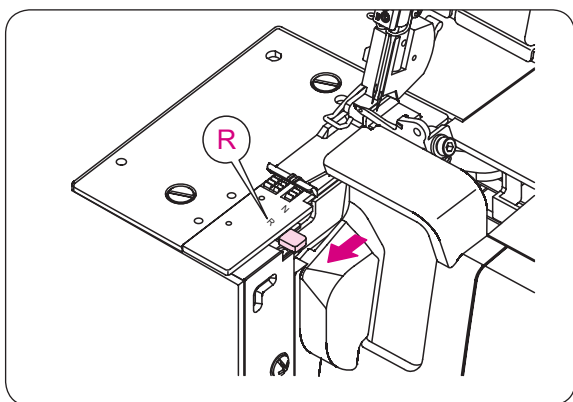


REȚINEȚI:

Tivirea rulată poate fi efectuată numai folosind acul de suprablocare drept.

REȚINEȚI:

Pentru un tiv rulat frumos, înfilați maieza superioară cu fir decorativ și acul și maieza inferioară cu fir obișnuit de greutate redusă.



Pregătirea mașinii



ATENȚIE:

Asigurați-vă că ați oprit întrerupătorul de alimentare.

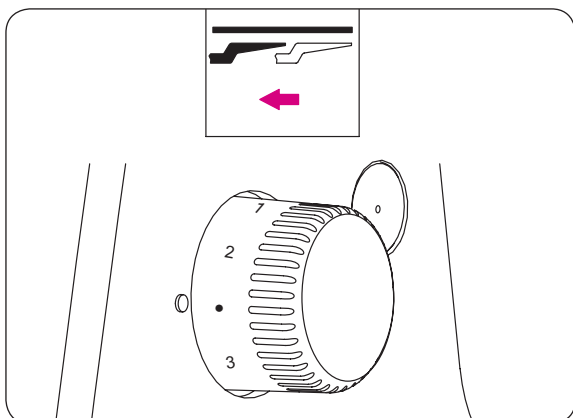
- Înlăturați acul de suprablocare stâng.
- Mutați butonul rotativ pentru degetul lățimii cusăturii la setarea R.
- Setați o lățime de tăiere între 5 și 6.
- Setați butonul rotativ pentru lungimea cusăturii la 1-2 și se va coase o cusătură fină.

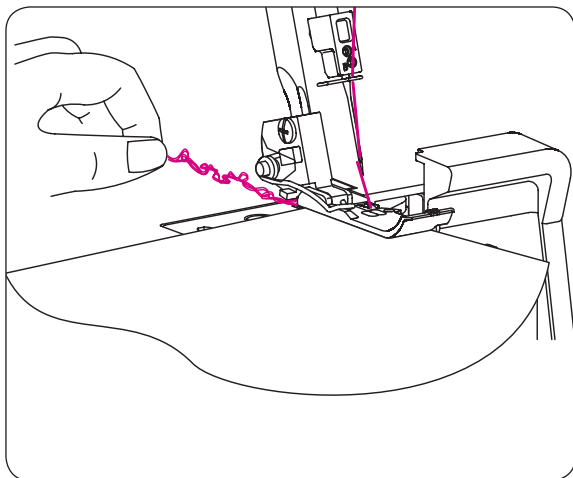
Ac:

ELx705

Fir:

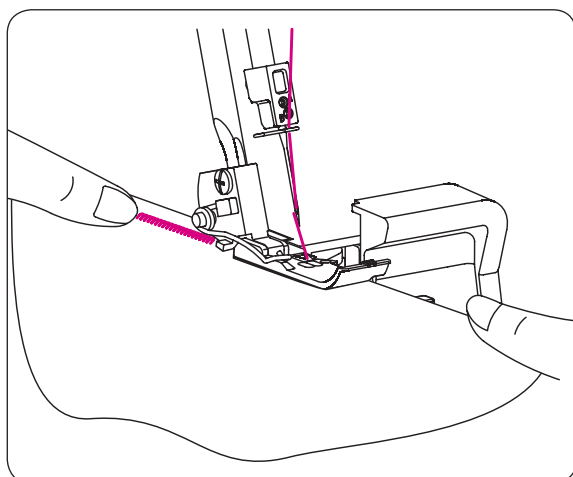
Se poate utiliza o varietate de combinații pentru tivitura rulată.



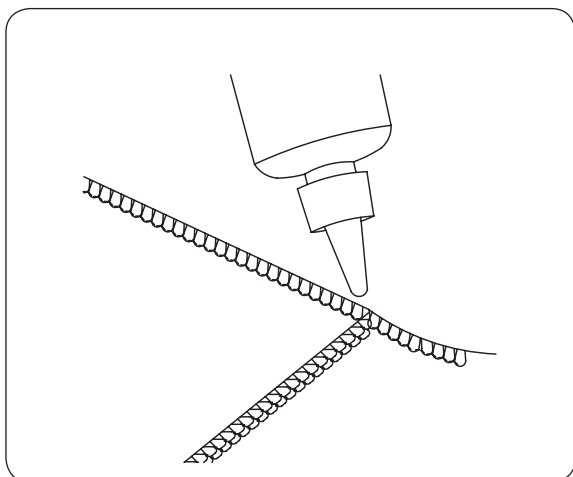


Informații suplimentare privind tivitura rulată

- Țineți lanțul de fire atunci când începeți să coaseți pentru a preveni intrarea acestuia în cusătură cu formare de bucle.
- Poziționați o mică tensiune pe material în direcția de coasere și se poate obține o finisare de cusătură mai fină.



- Lățimea minimă de cusătură cu suprablocare care poate fi obținută pentru tivitura rulată este de aproximativ 1/16" (1.5 mm) deoarece lățimea de tăiere nu poate fi setată sub 9/64" (3.5 mm).

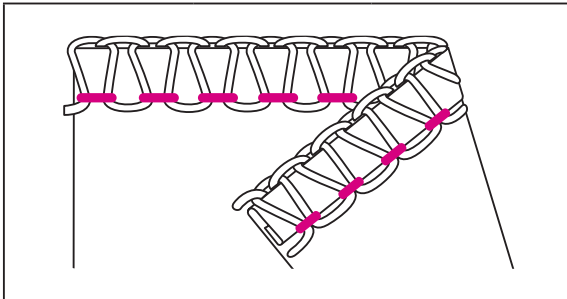


• Pentru a fixa înlanțuirea de fire pentru tivul rulat

- Aplicați o picătură mică de produs de etanșare pentru cusătură la capătul cusăturii. Așteptați să se usuce, apoi tăiați lanțul aproape de cusături.

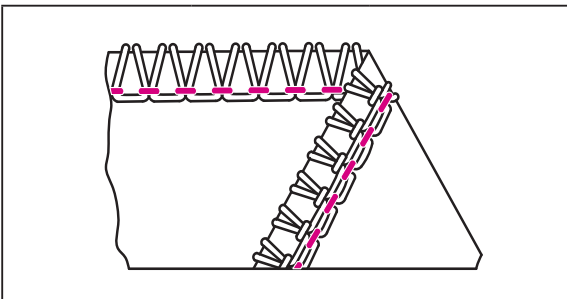
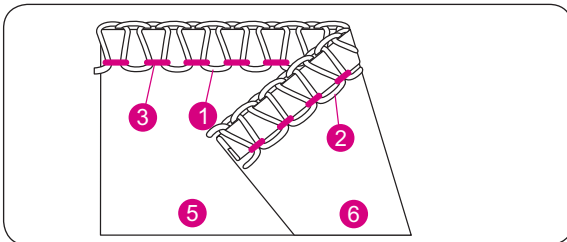
REȚINEȚI:

Testați produsul de etanșare pentru cusături lichid pentru a verifica caracteristicile corespunzătoare legate de culoare ale acestuia înainte de utilizare.

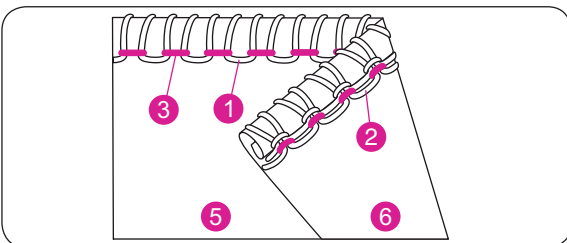


NP		Consultați pagina 15
RHP	R	Consultați pagina 14/15
SL	1-2	Consultați pagina 27
ULC	-	Consultați pagina 14

Pentru codul de culori pentru fire consultați pagina 19.



NP		Consultați pagina 15
RHP	R	Consultați pagina 14/15
SL	1-2	Consultați pagina 27
ULC	-	Consultați pagina 14



Cusătură îngustă cu 3 fire (#7)

REȚINEȚI:

Pentru o cusătură îngustă frumoasă, înfilați maieza superioară și cea inferioară cu wooly nylon și acul cu fir de suprablocare normal fin.

• Echilibrul corect

- Setați fiecare buton rotativ de tensiune la setarea recomandată și efectuați o testare pe o bucată din material

Cusătură îngustă cu 3 fire #7

Material ușor	Tensiunea firului			
	Galben	Verde	Albastru	Roșu
Poliester		4.0	5.0	4.5
Woolly nylon		4.0	3.0	4.0

Tiv rulat cu 3 fire (#8)

REȚINEȚI:

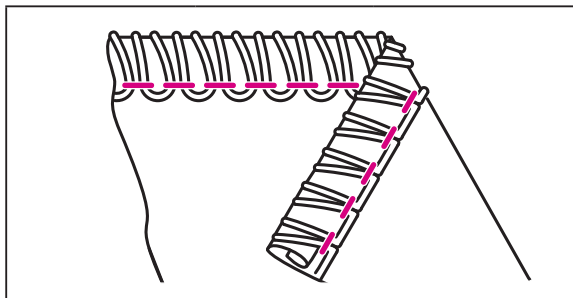
Pentru un tiv rulat frumos, înfilați maieza superioară cu wooly nylon și acul și maieza inferioară cu fir obișnuit de greutate redusă.

• Echilibrul corect

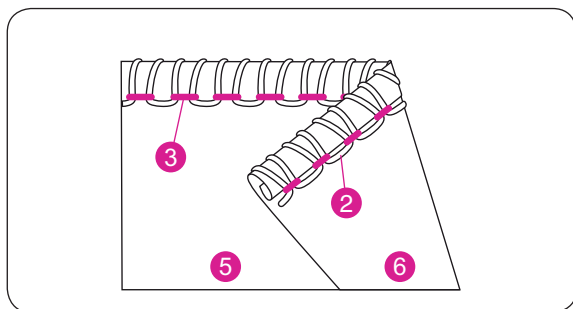
- Setați fiecare buton rotativ de tensiune la setarea recomandată și efectuați o testare pe o bucată din material

Tiv rulat cu 3 fire #8

Material ușor	Tensiunea firului			
	Galben	Verde	Albastru	Roșu
Poliester		4.0	4.5	6.5
Woolly nylon		4.5	0	6.5



NP		Consultați pagina 15
RHP	R	Consultați pagina 14/15
SL	1-2	Consultați pagina 27
ULC		Consultați pagina 14



Pentru codul de culori pentru fire consultați pagina 19.

Tiv rulat cu 2 fire (#13)

REȚINEȚI:

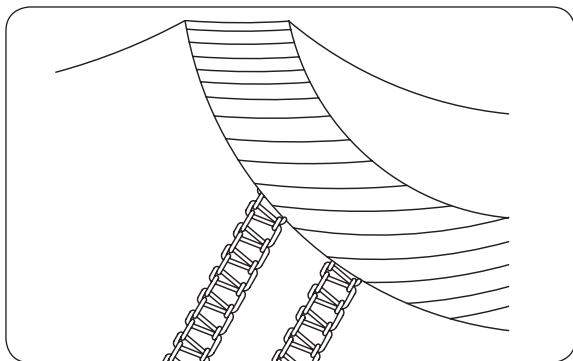
Pentru un tiv rulat frumos, înfilați maieza inferioară cu wooly nylon și acul cu fir obișnuit de greutate redusă.

• Echilibrul corect

- Setăți fiecare buton rotativ de tensiune la setarea recomandată și efectuați o testare pe o bucată din material

Tiv rulat cu 2 fire #13

Material ușor	Tensiunea firului			
	Galben	Verde	Albastru	Roșu
Poliester		4.5		4.0
Woolly nylon		4.0		3.5

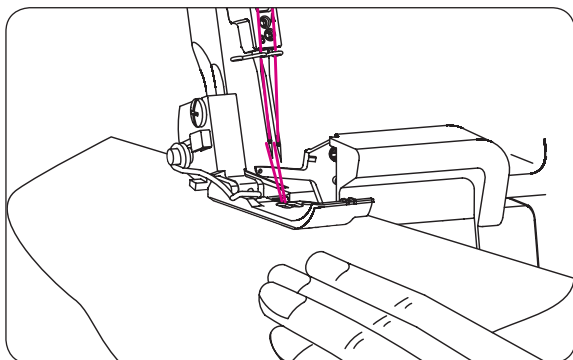


VARIAȚII DE CUSĂTURI ȘI TEHNICI DE COASERE

Modul de realizare a unei cusături decorative cu blocare plată

O cusătură cu blocare plată este obținută ajustând tensiunea cusăturii cu suprablocare cu 2 fire sau 3 fire, efectuând cusătura, apoi trăgând materialul pentru a aplatiza cusătura.

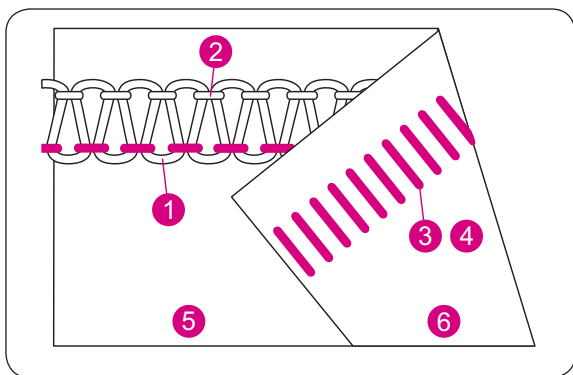
Cusătura cu blocare plată poate fi utilizată ca numai o construcție și cusătură decorativă sau pentru ornamentare.



Pentru codul de culori pentru fire consultați pagina 19.

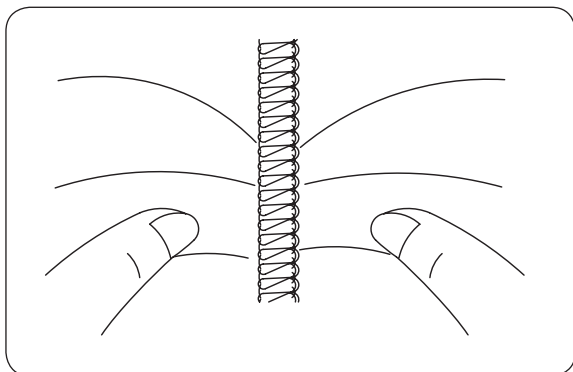
Pregătirea mașinii

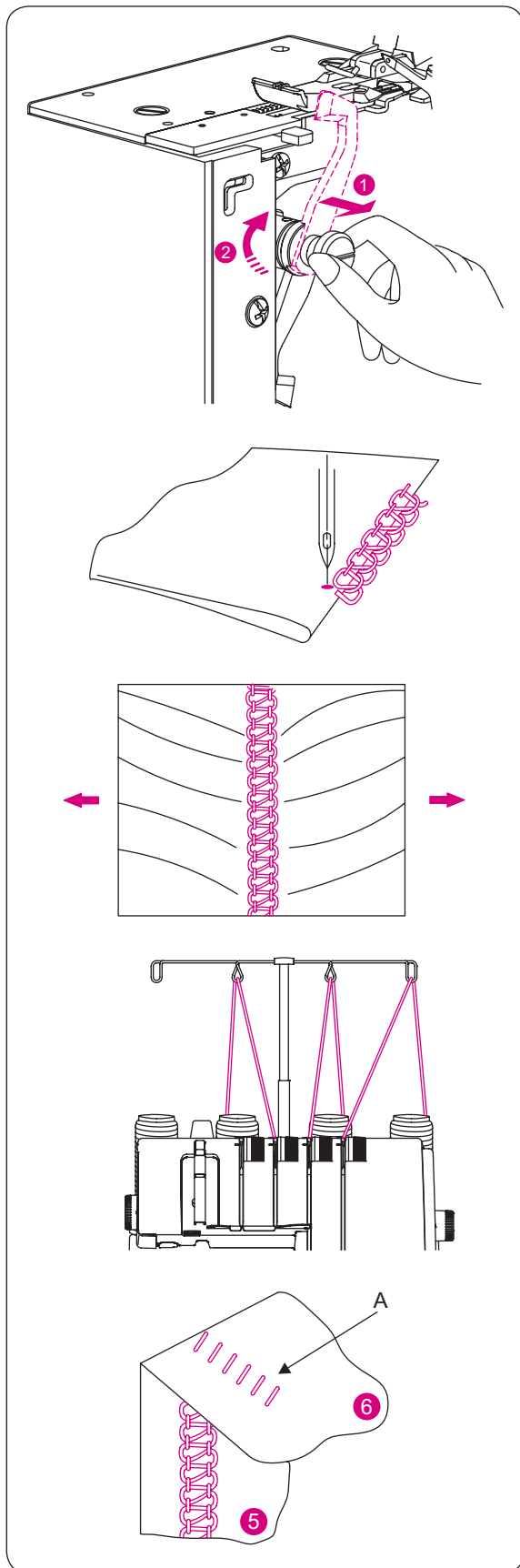
- Utilizați numai acul de suprablocare drept sau acul de suprablocare stâng.
- Începeți cu mașina înfilată și tensiunea echilibrată pentru blocarea plată cu 2 fire (pagina 36) sau cusătura cu blocare plată cu 3 fire (pagina 35).



Blocarea plată a unei cusături

- Poziționați materialul cu fețele greșite împreună pentru a efectua o cusătură decorativă pe partea corectă a articolului de îmbrăcăminte.
- Efectuați cusătura, tăind materialul care este în exces.
- Firul acului (galben sau verde) va forma un V pe partea inferioară a materialului.
- În blocarea plată cu 3 fire, firul maiezei inferioare va forma o linie dreaptă pe marginea materialului. În maieza superioară firul va sta pe partea superioară a cusăturii.
- În blocarea plată cu 2 fire, firul maiezei inferioare va sta pe partea superioară a cusăturii.
- Trageți părțile opuse ale cusăturii pentru a aplatiza cusăturile.





Blocarea plăți decorative

- Decuțați cuțitul superior (pagina 13). Materialul nu este tăiat pentru această cusătură.

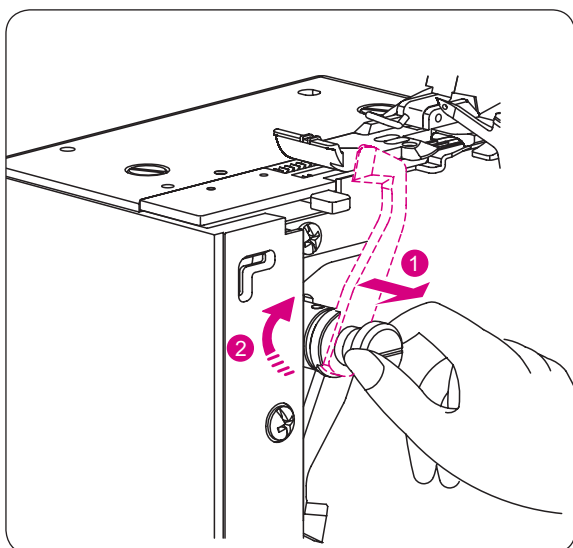
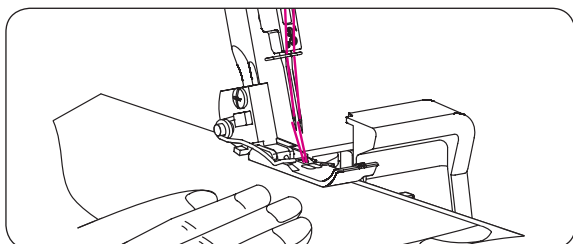
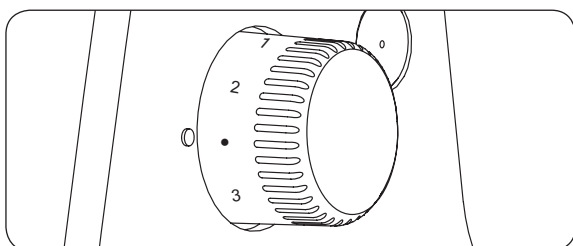
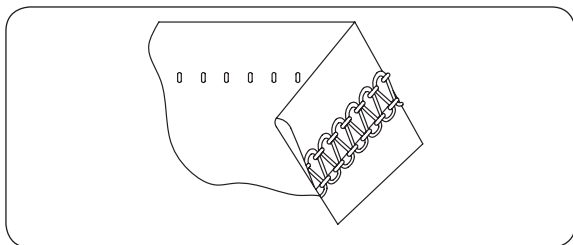
- Îndoți materialul cu fețele greșite împreună.
- Poziționați materialul astfel încât cusătura să fie efectuată având o parte din cusături extinse dincolo de material.

- Trageți părțile opuse ale cusăturii pentru a le aplatiza

Informații suplimentare privind blocarea plăți

- Tensiunile trebuie să fie ajustate corect pentru ca materialul să fie aplatizat prin tragere.
- Firul maiezei superioare este firul proeminent într-o blocare plăți cu 3 fire.
- Firul maiezei inferioare este firul proeminent într-o blocare plăți cu 2 fire.
- Înfilați fir tors decorativ în calea de înfilare proeminentă în mod corespunzător.

- Pentru o cusătură de tip scară, efectuați o cusătură având părțile corecte împreună.
- Firul acului va fi firul proeminent care creează scara (A).



Modul de coasere a unui tiv orb cu suprablocare

Materialul în exces este tăiat și tivul este cusut și marginile brute sunt suprablocate într-o singură operațiune.

Tivul orb cu suprablocare este cel mai potrivit pentru coaserea de articole de îmbrăcăminte tricotate. Acesta oferă o finisare durabilă care este aproape invizibilă.

Utilizați acul de suprablocare drept și ajustați mașina pentru o cusătură cu suprablocare cu 3 fire îngustă. (Consultați pagina 34)

- Setati butonul rotativ pentru lungimea cusaturii la 4.
- Îndoiti tivul la partea greșită a materialului, apoi înapoi la partea corectă cu 1/4" (6 mm) dincolo de cută.
- Coaseți pe marginea extinsă a tivului, permițând ca acul mașinii să abia prindă marginea cutei.

REȚINEȚI:

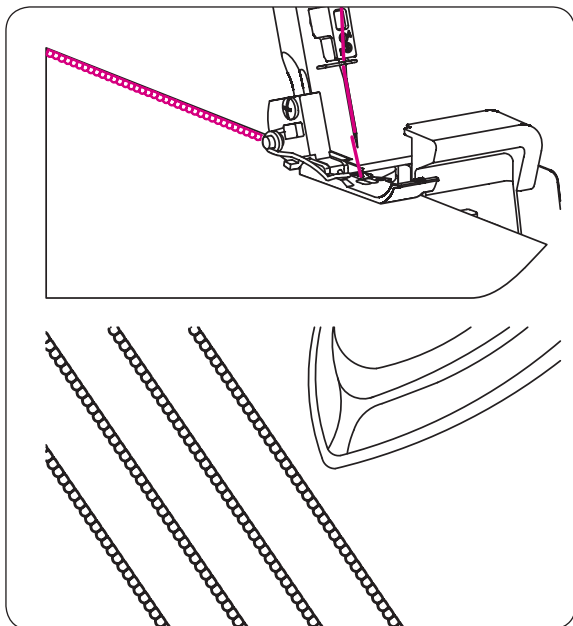
Este disponibil un picioruș pentru cusătură orbă opțional (Consultați pagina 51).

Modul de coasere a pliurilor înguste

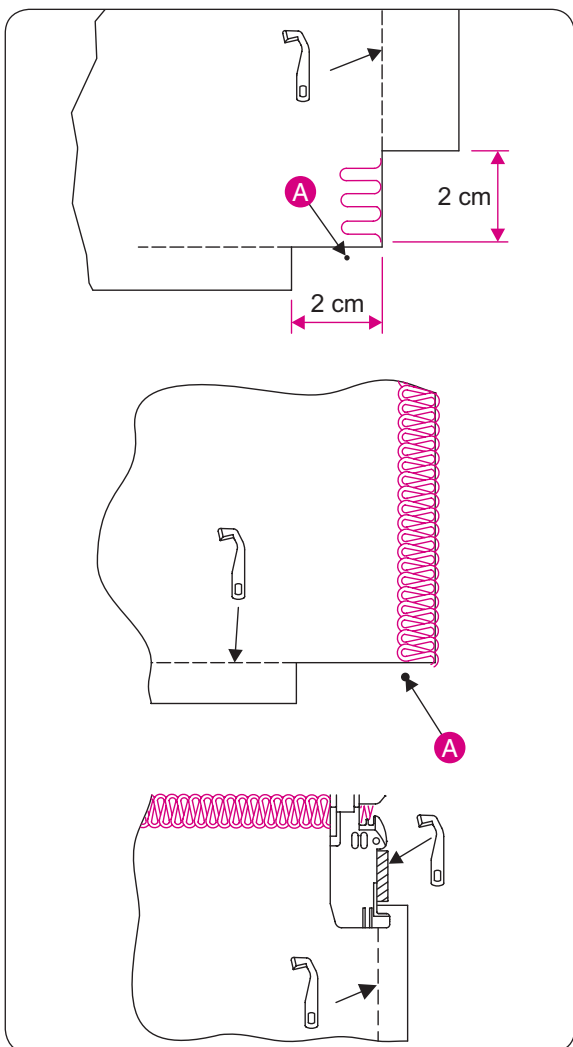
- Coaseți pliuri înguste decorative pe material înainte de a tăia articolul de îmbrăcăminte.
- Utilizați acul de suprablocare drept și ajustați mașina pentru o cusătură cu suprablocare cu 3 fire îngustă. (Consultați pagina 34)
- Poziționați cuțitul superior în poziția de nefuncționare. (Consultați pagina 13)
- Marcați materialul cu numărul dorit de pliuri înguste folosind un marker pentru materiale textilele solubil în apă.

REȚINEȚI:

Pentru această tehnică, se poate utiliza de asemenea un tiv rulat cu 3 fire sau o cusătură îngustă cu 3 fire.



- Îndoți materialul astfel încât să împreunați fețele greșite și coaseți.
- Apăsați pliurile înguste în aceeași direcție.



Realizarea de colțuri drepte

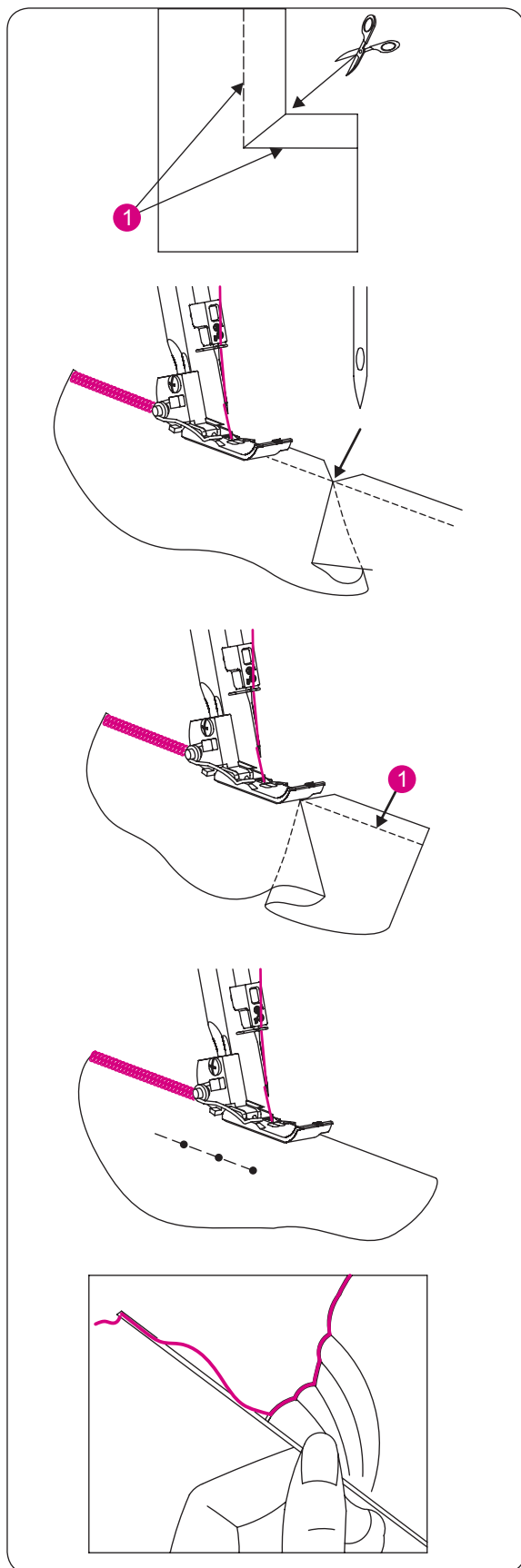
• Colț exterior

- Tăiați aproximativ 2 cm (51/64") de la colț, în linie cu marginea cusăturii cu suprablocare.
- Efectuați o singură cusătură dincolo de punctul (A) și opriți-vă.
- Ridicați acul și piciorușul presor.
- Trageți materialul spre spatele mașinii doar atât de mult astfel încât să eliberați firul prin pe degetul plăcii de coasere.

REȚINEȚI:

Piciorușul presor a fost înlăturat pentru a prezenta detaliu.

- Rotiți materialul și coborâți piciorușul presor astfel încât cuțitul superior să fie poziționat în linie cu marginea de tăiere.
- Trageți firele netensionate în sus, apoi începeți să coaseți.



• Interiorul colțului

- Tăiați interiorul colțului până la linia cusăturii (1) astfel cum este prezentat.
- Coaseți de-a lungul liniei cusăturii.
- Coaseți până la capătul cutei. (Lăsați acul în material)

REȚINEȚI:

Piciorușul presor a fost înlăturat pentru a prezenta detalii.

- Ridicați piciorușul presor. (Lăsați acul în material)
- Răspândiți cuta și îndoiți din nou astfel încât linia cusăturii să fie dreaptă
- Rotiți materialul și coborâți piciorușul presor astfel încât cuțitul superior să fie poziționat în linie cu marginea de tăiere.
- Trageți firele netensionate în sus, apoi începeți să coaseți.



ATENȚIE:

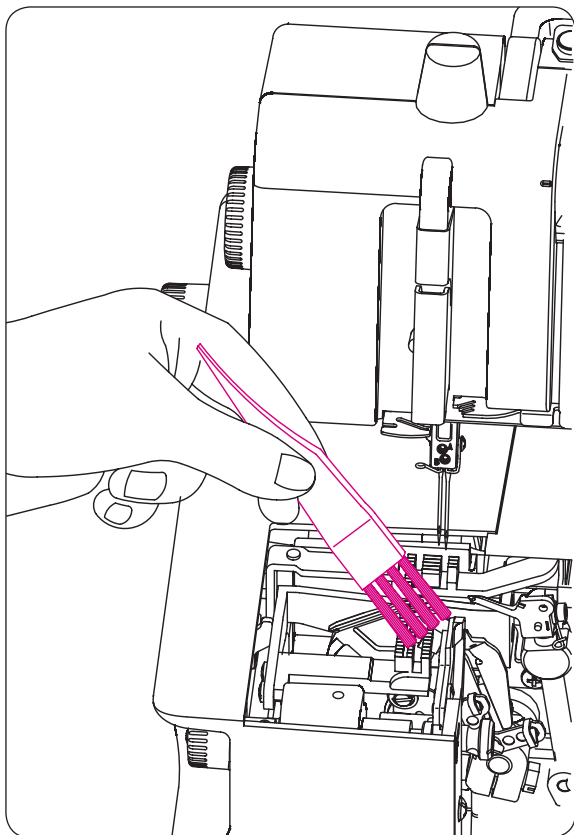
Coaserea peste bolduri va deteriora și/sau distruge marginea de tăiere a cuțitelor.

• Poziționarea boldurilor

- Introduceți boldurile la stânga față de piciorul presor. Boldurile vor fi ușor de înlăturat și sunt departe de acțiunea de tăiere a cuțitelor.

• Fixarea înlănțuirii de fire

- Înfilați un ac cu ureche mare, pentru cusut manual (precum un ac pentru tapiserie) cu înlănțuirea de fire.
- Trageți înlănțuirea de fire în cusăturile cu supra-blocare sau între două straturi de material.



ÎNȚREȚINEREA MAȘINII

O mașină overlock necesită mai multă întreținere decât o mașină convențională din două motive:

1. Se produce multe scame din cauza acțiunii de tăiere a cuțitelor.
2. O mașină overlock funcționează la viteză foarte mare și trebuie lubrifiate frecvent piesele interne corespunzătoare

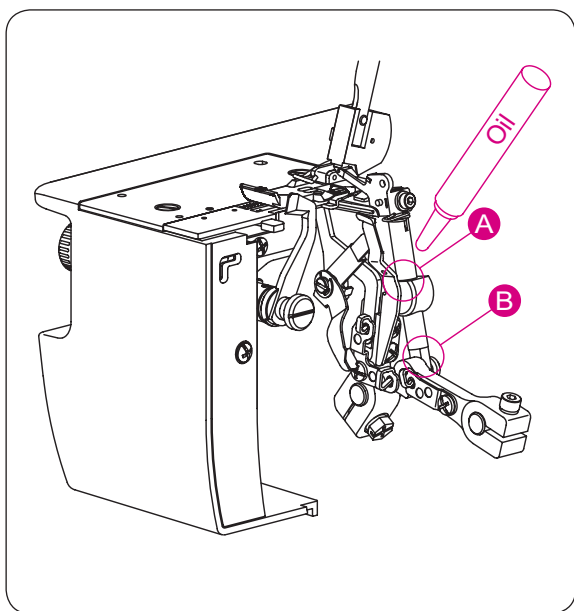
Curățarea mașinii



ATENȚIE:

Înainte de a curăța mașina dvs., deconectați fișa cablului de alimentare de la priza din perete.

- Curățați scamele din maieză și zona cuțitelor frecvent cu ajutorul unei perii pentru scame uscate.



Lubrifierea mașinii



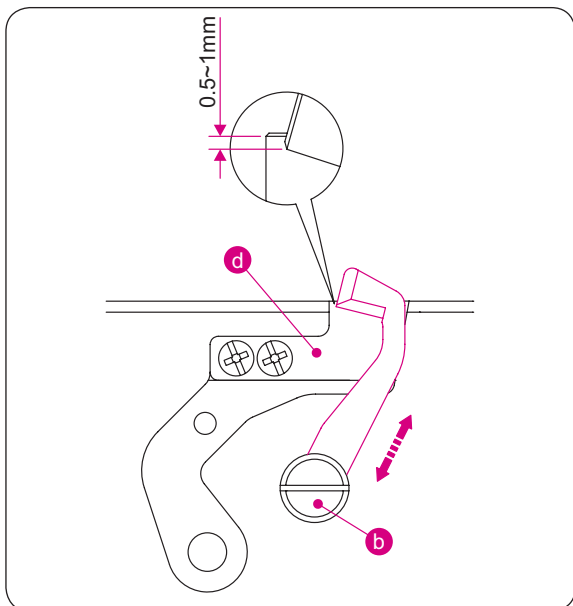
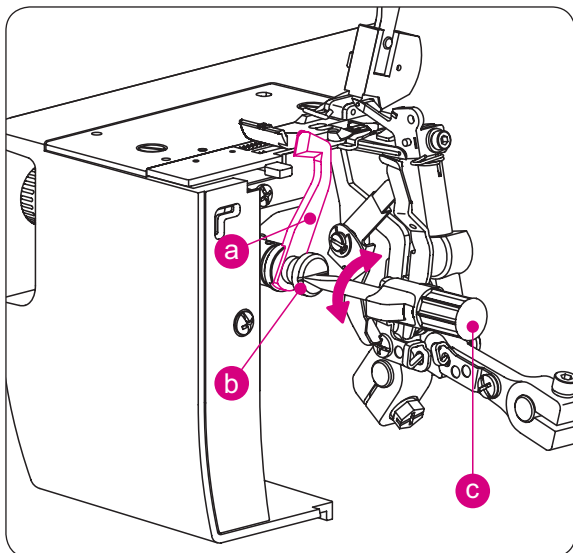
ATENȚIE:

Înainte de a lubrifia mașina, deconectați fișa cablului de alimentare de la priza din perete.

- Punctele de lubrifiere prezentate în diagramă trebuie lubrifiate periodic.

REȚINEȚI:

Utilizați numai lubrifianț pentru mașină de cusut. Nu utilizați alt lubrifianț, altfel pot rezulta daune.



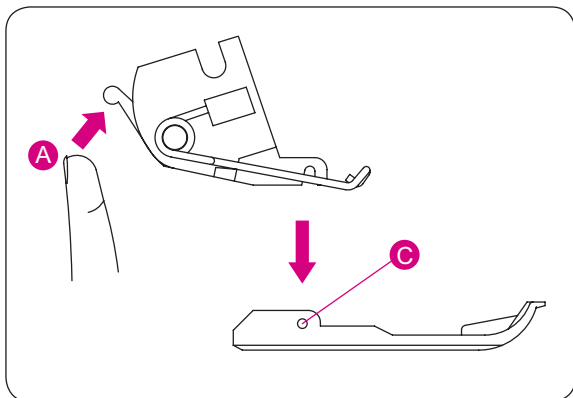
Înlocuiți cuțitul superior



ATENȚIE:

Înainte de a înlocui cuțitul superior, deconectați fișa cablului de alimentare de la priza din perete.

- Cuțitul superior trebuie schimbat atunci când devine tocit.
 - Cuțitul superior poate fi înlocuit conform instrucțiunilor furnizate, cu toate acestea, dacă există dificultăți, consultați reprezentantul dealerului dvs. pentru efectuarea înlocuirii.
 - Asigurați-vă că fișa cablului de alimentare este deconectată de la sursa electrică.
- (a) Deschideți capacul maiezei și așezați cuțitul superior în poziția de funcționare.
 - (b) Defaceți șurubul de fixare al cuțitului superior
 - (c) Înlăturați cuțitul superior și rotiți roata de mână pentru a coborî suportul cuțitului superior în poziția sa cea mai joasă.
 - (d) În această poziție, puneți un nou cuțit superior în canelura suportului cuțitului superior, asigurându-vă că marginea cuțitului superior este la aproximativ 0.5–1.0 mm sub suprafața lamei de tăiere fixe.
 - (b) Strângeți șurubul de fixare al cuțitului superior.



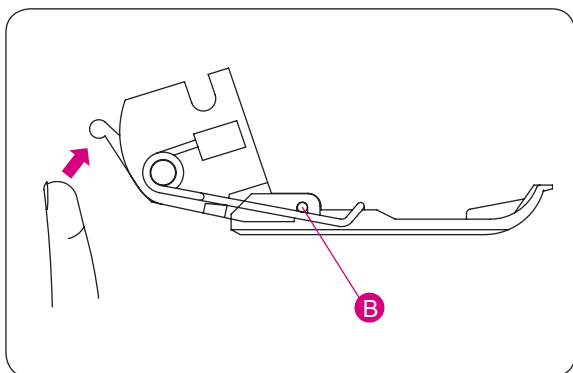
ACCESORII OPȚIONALE

Contra unor costuri suplimentare, pentru această mașină sunt disponibile următoarele piciorușe pre-soare opționale.

REȚINEȚI:

Nu utilizați piciorușe pre-soare realizate pentru alte mașini. Utilizarea de astfel de piciorușe pre-soare poate avea drept rezultat interferențe legate de ac și cuțit și pot fi periculoase.

Piciorușul presor cu atașare rapidă al acestei mașini permite înlăturarea și înlocuirea facilă.



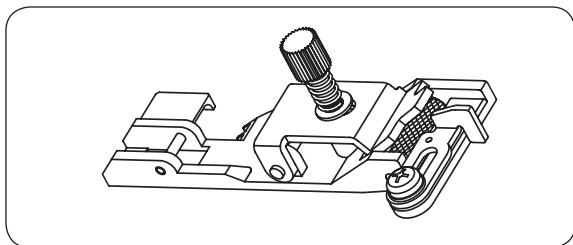
Picioruș presor cu atașare rapidă

• Înlăturarea

- Rotiți roata de mână pentru a ridica acele în poziția cea mai ridicată.
- Ridicați piciorușul presor.
- Apăsăți pârghia roșie (A) din spatele clemei de sub tija piciorușului presor, ridicați tija piciorușului presor în poziția Ridicată, apoi, ținând tija piciorușului presor în această poziție, înlăturați talpa piciorușului presor.

• Înlocuirea

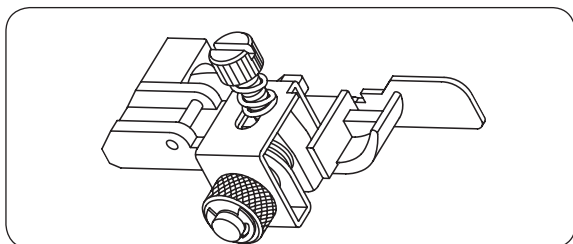
- Poziționați talpa piciorușului presor pe placa de coasere sub tija piciorușului presor astfel încât știftul de articulație (C) să se potrivească în slotul (B) al tije. Apoi coborâți tija piciorușului presor.
- Dacă talpa piciorușului presor nu poate fi poziționată facil sub tija piciorușului presor, ridicați tija piciorușului presor în poziția Ridicată, apoi, ținând-o în această poziție, poziționați talpa piciorușului presor sub tija piciorușului presor. Apoi coborâți tija piciorușului presor.
- Ridicați tija piciorușului presor și asigurați-vă că talpa piciorușului presor este atașată corespunzător la tija piciorușului presor.



Piciorușe presoare opționale

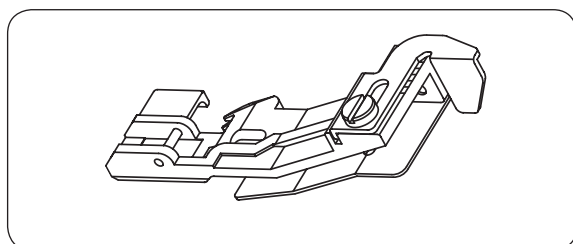
- **Picioruș pentru benzi elastice**

- Acest picioruș este utilizat pentru atașarea de bandă elastică la articolul de îmbrăcăminte și cantitatea de contractare a bandei elastice poate fi ajutată după caz.



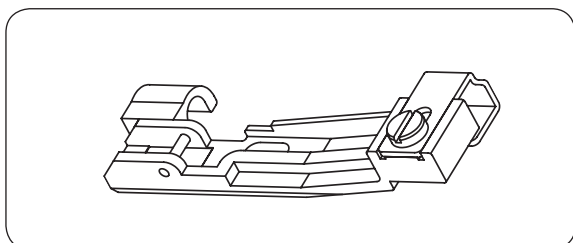
- **Picioruș pentru cusătură oarbă**

- Acest picioruș este ideal pentru coaserea de cusături oarbe și tivuri oarbe.



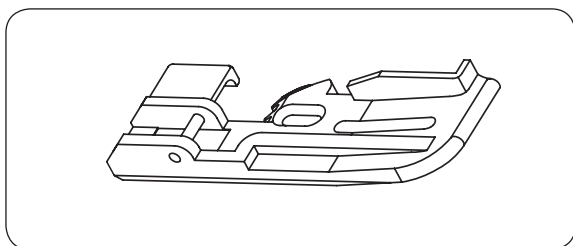
- **Picioruș pentru adunare**

- Acest picioruș este cel mai potrivit pentru adunare la coaserea fustelor pe niveluri, plătcilor, manșetelor și pliseurilor pe fuste, etc.
- Acest picioruș este de asemenea potrivit pentru coaserea a două materiale împreună și adunarea materialului inferior într-o singură operațiune.



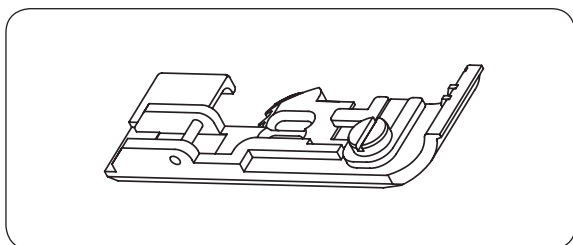
- **Picioruș pentru ornamentație din mărgel/paiete**

- Acest picioruș este utilizat pentru coaserea de șiruri de mărgel și perle.



- **Picioruș pentru elemente tip tub**

- Acest ideal este ideal pentru a produce și coase elemente tip tub.



- **Picioruș pentru funde**

- Acest picioruș pentru coasere este potrivit pentru coaserea de bande, etc.

DEPANARE

Condiție	Cauză	Pagina pentru soluționare
Materialul nu se alimentează corespunzător.	<ol style="list-style-type: none"> Măriți lungimea cusăturilor. Măriți presiunea piciorușului presor pentru materiale grele. Reduceți presiunea piciorușului presor pentru materiale ușoare. 	<p>27</p> <p>28</p> <p>28</p>
Acul se rupe.	<ol style="list-style-type: none"> Introduceți acul în mod corect. Nu trageți materialul în timpul coaserii. Strângeți șurubul de fixare al acului. Utilizați un ac mai mare la materiale grele. 	<p>16</p> <p>31</p> <p>16</p> <p>16</p>
Firul se rupe.	<ol style="list-style-type: none"> Verificați înfilarea. Verificați pentru eventuale fire încâlcite sau prinse. Introduceți acul în mod corect. Introduceți un ac nou, acul actual ar putea fi îndoit sau ar putea avea un vârf tocit. Utilizați fir de înaltă calitate. Reduceți tensiunea firului. 	<p>19–25</p> <p>26</p> <p>16</p> <p>9</p> <p>53</p> <p>31–38</p>
Cusături omise.	<ol style="list-style-type: none"> Introduceți ace noi, acele actuale ar putea fi îndoite sau ar putea avea vârfuri tocite. Utilizați numai ace ELx705 overlock (de suprablocare). Strângeți șurubul de fixare al acului. Introduceți acele în mod corect. Schimbați tipul sau mărimea acelor. Verificați înfilarea. Măriți presiunea piciorușului presor. Utilizați un fir de înaltă calitate. 	<p>9</p> <p>16</p> <p>16</p> <p>16</p> <p>19–25</p> <p>28</p> <p>53</p>
Cusături neregulate.	<ol style="list-style-type: none"> Echilibrați tensiunea firelor. Verificați pentru eventuale fire încâlcite sau prinse. Verificați înfilarea. 	<p>31–38</p> <p>26</p> <p>19–25</p>
Îndoitori de material.	<ol style="list-style-type: none"> Reduceți tensiunea firului. Verificați pentru eventuale fire încâlcite sau prinse. Utilizați fir ușor de înaltă calitate. Scurtați lungimea cusăturii. Reduceți presiunea piciorușului presor pentru materiale ușoare. 	<p>31–38</p> <p>26</p> <p>53</p> <p>27</p> <p>28</p>
Tăiere neregulată.	<ol style="list-style-type: none"> Verificați alinierea cuțitelor. Înlocuiți unul sau ambele cuțite. 	<p>49</p> <p>49</p>
Blocări de material.	<ol style="list-style-type: none"> Închideți capacul maiezei înainte de coasere. Verificați pentru eventuale fire încâlcite sau prinse. Comprimați straturi groase de materiale cu o mașină convențională înainte de a coase cu mașina overlock. 	<p>10</p> <p>26</p>
Mașina nu funcționează.	<ol style="list-style-type: none"> Conectați mașina la sursa de alimentare și porniți-o. Închideți capacul maiezei 	<p>10</p>

TABEL PENTRU MATERIALE, FIRE ȘI ACE

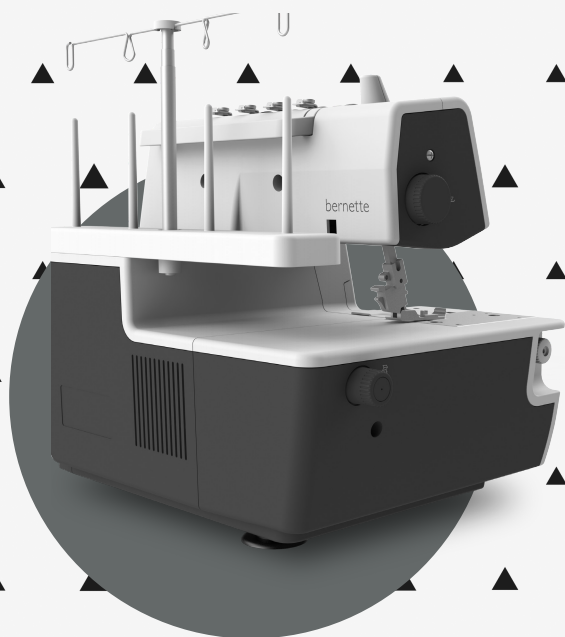
Țesut			
Material		Fir	Ac ELx705
Greutate redusă	Batist	Bumbac: #100	#80/12
	Organdi	Mătase/Mătase artificială: #100	
	Voal	Tors: #80 – #90	
	Crep	Poliester: #80 – #100	
Greutate medie	Muselină	Bumbac: #60 – #80	#90/14, #80/12
	Seersucker	Mătase/Mătase artificială: #50	
	Satin	Tors: #60 – #80	
	Gabardină	Poliester: #60 – #80	
	Stofă de lână moale și deasă		
Greutate mare	Oxford	Bumbac: #40 – #60	#90/14
	Dril	Mătase/Mătase artificială: #40 – #60	
	Tweed	Tors: #60 – #80	
	Serge	Poliester: #50 – #80	
	Corduroy		

Tricotat			
Material		Fir	Ac ELx705
Greutate redusă	Tricot	Tors: #80 – #90	#80/12
		Poliester: #60 – #80	
Greutate medie	Jerseu	Tors: #60 – #80	#90/14, #80/12
		Poliester: #60 – #80	
		Bumbac: #60 – #80	
Greutate mare	Bumbac (țesut, tricotat)	Tors: #60 – #80	#90/14, #80/12
		Poliester: #50 – #60	
		Woolly nylon	
		Woolly Polyester	

SPECIFICAȚIE

Rezumat tehnic

Formațiuni de cusături	15 cusături 1–2 ace 2 maieze	
Sistem de ace	ELx705	
Lățime de tăiere	5–7 mm de la acul stâng 3–5 mm de la acul drept	
Lungimea cusăturii	1–4 mm (standard:tivitură rulată 1–2, standard:suprablocare 2.5)	
Alimentare diferențială	întindere 1–0.6 adunare 1–2	
Ridicare picioruș presor	4.5 mm	
Lumină pentru coasere	LED	
Viteză de coasere	1300 cusături/minute.	
Pedală	Tip 4C–316B pentru (SUA/Canada)	Tip 4C–316C / 4C–326C / 4C–326G / 4C–345G pentru alte țări
Dimensiuni (L x B x H) mm	336 x 263 x 294	
Greutate (kg)	7.2 kg	



www.mybernette.com/yellow-shirt

RO – 02/2017 – Ediția a 3-a
5040005.0.29
© BERNINA International AG
Steckborn CH, www.bernina.com